

# ZPRAVODAJ

INFORMAČNÍ ČASOPIS AKČIOVÉ SPOLEČNOSTI GEOSAN GROUP

2022 / číslo 4

 geosan  
GROUP



PARLAMENT  
ČESKÉ REPUBLIKY

# Obsah

---

## BILANCE

výkonného ředitele

Strana 3

## SPORTOVNÍ HALA 1

Praha 18

Strana 5

## MAKAK & GIBON

přestěhování

Strana 6

## SPORTOVNÍ HALA 2

Praha 9

Strana 7

## OPRAVENÉ FASÁDY

na budovách Parlamentu ČR

Strana 8

## P + R

Opatov

Strana 10

## MyMozart

bytový dům Praha 5

Strana 11

## SEZNAMKA

VŠ, 67, zkušený specialista, stavař

Strana 12

## EXKURZE

studentů ČVUT

Strana 13

## MATEŘSKÁ ŠKOLKA

Mydlinky

Strana 14

# ZPRAVODAJ

Zpravodaj vydává GEOSAN GROUP a. s.

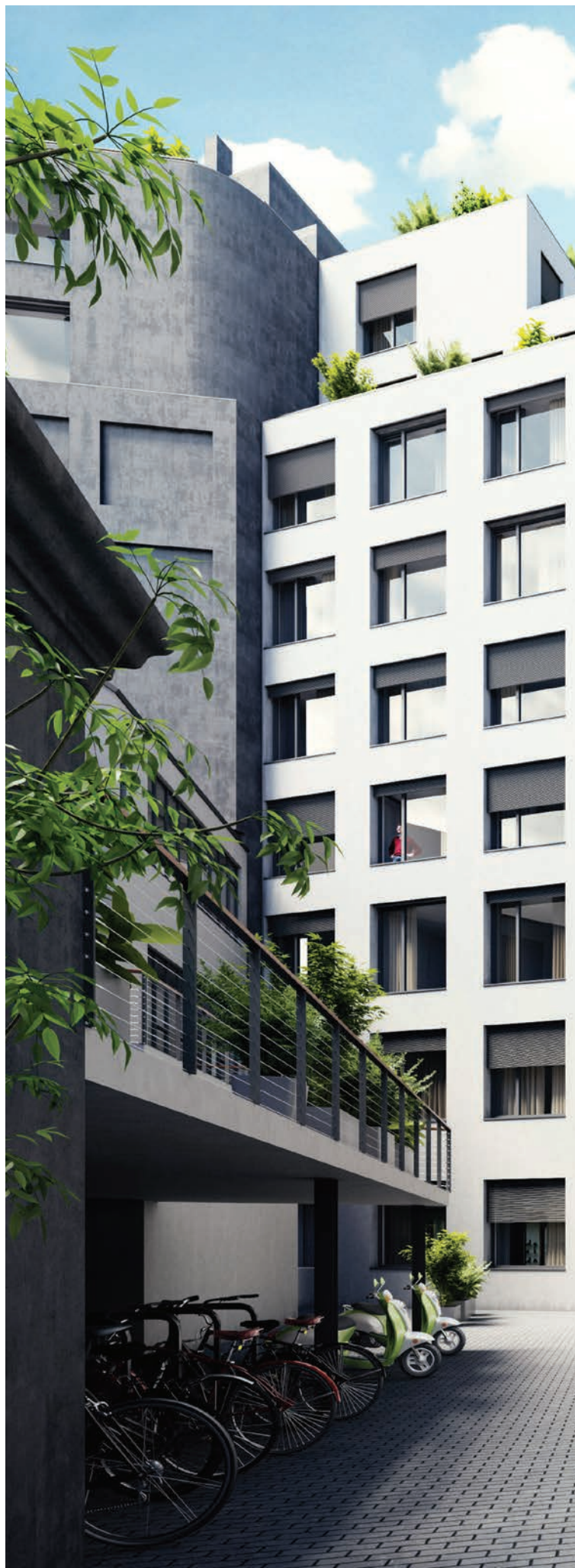
**Sídlo** U Nemocnice 430, 280 02 Kolín III  
**Kancelář** U Průhonu 1516/32, 170 00 Praha 7  
**Tel.** +420 246 006 111  
**Web** www.geosan-group.cz

Náměty a připomínky ke Zpravodaji  
posílejte na: redakce@ggcz.eu

**Výroba** StudioLumira s. r. o.

**Fotografie** GEOSAN GROUP a. s., StudioLumira s. r. o.

Zpravodaj slouží pouze pro vnitřní potřeby  
GEOSAN GROUP a. s., všechna práva vyhrazena.



# Úvodní slovo výkonného ředitele

---

**VÁŽENÉ KOLEGYNĚ,  
VÁŽENÍ KOLEGOVÉ**

**dovoďte mi, abych v posledním čísle našeho Zpravodaje letošního roku z pozice výkonného ředitele zhodnotil vývoj společnosti GEOSAN GROUP a seznámil Vás s některými změnami, které od ledna 2023 plánujeme.**

Nejen každé poslední dny v roce, ale zejména předvánoční čas je pro mnohé z nás období plánování, vyhodnocování, tvoření dat zobrazujících výsledky končícího roku a vytváření strategických cílů na další období. Podobně se chová každý z Vás ve svém osobním životě. Jen priority a cíle bývají odlišné.

Ve druhé polovině roku 2014 jsem po letech strávených ve společnostech Metrostav a. s., Skanska a. s. a HOCHTIEF CZ a. s. jednal s tehdy jediným vlastníkem GEOSAN GROUP a. s. panem Ludkem Kostkou o vzájemné spolupráci. Společně jsme promýšleli strategický plán vývoje společnosti na další roky.

V té době jsem se zavázal převzít zodpovědnost za řízení jeho společnosti pro období tří let. GEOSAN tehdy realizoval ročně obraty kolem 1 miliardy Kč a měl necelých 200 zaměstnanců ve dvou závodech. Jeden závod zajišťoval pozemní stavby, druhý projekty dopravní a infrastrukturální. Mým úkolem bylo zavést do společnosti některé procesy řízení, běžně používané v zahraničních stavebních společnostech, ale bez byrokratických nadstaveb vícevrstvého managementu korporátní struktury. Stanovili jsme si úkol dosáhnout obratu 3 miliard Kč a rozšířit působnost společnosti do dalších regionů České republiky.



V letech 2019 i 2020 GEOSAN GROUP a. s. dosáhl obratu 3,5 miliardy Kč. Vzhledem k těmto výsledkům jsem v pozici výkonného ředitele pokračoval dál a společně s vedením jsme si stanovili ambiciózní plán s obratem 5 miliard Kč pro rok 2022.

S uspokojením mohu konstatovat, že dnes má GEOSAN GROUP a. s. pět závodů, které řídí projekty pozemního stavitelství (2x v Praze, Plzni, Brně a Ostravě) a jeden závod s projekty ekologickými a infrastrukturálními. V roce 2021 došlo k rozšíření struktury GEOSAN INVESTIČNÍ o dvě „sestry“: společnost VÁHOSTAV – SK, a. s., zaměřenou téměř výhradně na dopravní stavby a společnost GriToN CZ s. r. o., jednoho z pěti největších dodavatelů monolitických železobetonových konstrukcí na našem trhu. Pro Vaši představu, obrat celé skupiny včetně obratu společnosti Geosan Development s. r. o. dosáhne v letošním roce téměř 10 miliard Kč a počet zaměstnanců přesáhne 1 200 osob.

Ale zpět ke GEOSAN GROUP a. s. Dle posledních výsledků z listopadu vychází obrat společnosti za rok 2022 na téměř 5 miliard Kč a hospodářský výsledek před zdaněním dosahuje zhruba 97 milionů Kč. Splnili jsme i ukazatel objemu zís-

kání nových zakázek pro další období a mohu tedy konstatovat, že pro rok 2023 máme v tuto chvíli pod podepsanými smlouvami na stavební a technologické práce projekty v hodnotě přesahující částku 5 miliard Kč. Za těmito velmi dobrými výsledky stojíte především Vy, zaměstnanci společnosti GEOSAN GROUP. K dnešnímu dni je nás téměř čtyři stovky. To je zhruba dvakrát tolik, než v roce 2015, kdy jsem do společnosti nastoupil.

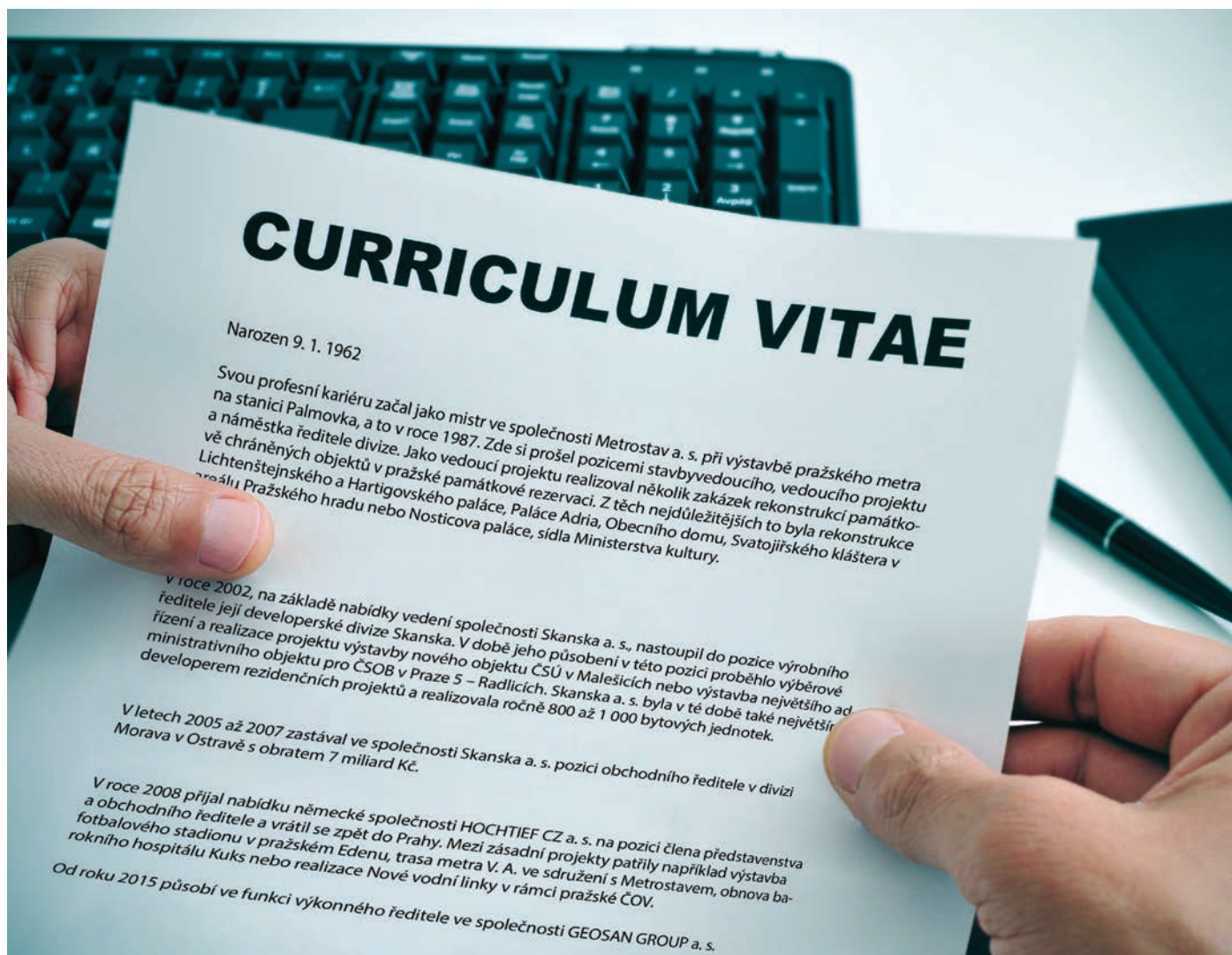
Jsem rád, že u nás v posledních letech začínají pravidelně pracovat studenti z ČVUT, VUT, VŠB a dalších škol a po ukončení svých studijních oborů pokračují u nás v plnohodnotném pracovním poměru. Bohužel každý rok 10 až 15 % zaměstnanců naše řady opouští z různých důvodů. Stabilizace zaměstnaneckých poměrů je jedním z cílů pro naše další období. Jsem přesvědčen, že rozhodnutí o nejvyšším průměrném navýšení platů z posledních let – a to napříč společností – je vykočením k plnění takového úkolu. Skutečnost, že si zvýšení platů můžeme dovolit, svědčí o tom, že je GEOSAN v dobré kondici. Všechny závody vedou mladí ředitelé s odhodláním uspět ve svých regionech, se znalostí místních poměrů, se svými spokojenými zákazníky a prověřenými doda-

vatelí. Víím, že ve všech funkcích na centrále i v jednotlivých závodech pracují odborně zdatní kolegové s ambicí dosáhnout dobrých hospodářských výsledků a mám z toho radost.

I z tohoto důvodu jsem klidný, že ve svých 60 letech mohu předat pozici výkonného ředitele společnosti Ing. Kamilu Vykydalovi, dosavadnímu výrobnímu řediteli GEOSAN GROUP a. s. Na této změně jsme se s panem Ludkem Kostkou předem domluvili a od nového roku ji i provedeme. S růstem celé skupiny se rozšíří počet akcionářů a dojde k logickým změnám ve statutárních orgánech jednotlivých společností. Od ledna 2023 se stanu jedním z členů představenstva GEOSAN GROUP a. s., dál budu pracovat pro společnost v oblasti budoucích zakázek ve veřejné a privátní sféře.

V míře maximální budu usilovat o větší spojení s ostatními subjekty skupiny a podporovat společné projekty s Váhostavem, Gritonem a našim developerem.

Vážené kolegyně, vážení kolegové, přeji Vám a Vaším rodinám pohodové Vánoce, hodně štěstí a zdraví v novém roce a těším se na další spolupráci s Vámi všemi v roce 2023.





## Tak trochu schovaná Sportovní hala

### Investor:

Městská část Praha 18

### Zakázku realizoval:

Závod pozemních staveb Čechy

**Na pozemku u budovy Základní a mateřské školy generála Františka Fajtla v Praze 18 jsme postavili novou sportovní halu s celkovou kapacitou 115 osob.**

Přístavba sportovní haly byla navržena jako částečně zapuštěná stavba pod terén. Toto řešení umožnilo využít střechu pro venkovní sportovní hřiště. Propojení tělocvičny se základní školou je řešeno krátkým spojovacím krčkem na úrovni suterénu. Zároveň je vstup do haly možný samostatným vchodem z nově vzniklého nádvoří. Vytěžená zemina byla při stavbě částečně využita pro zemní valy při štítových stěnách sportovní haly, umožňující vstup na střešní hřiště. Venkovní hřiště je přístupné z jižní a severní strany. Na severní straně byla kromě přístupového schodiště vybudována ještě terasa pro odpočinek, která zároveň slouží jako hlediště venkovní sportovní dráhy.

Podzemní část haly tvoří sportovní hrací plocha, na kterou navazují dvě samostatné šatny s vlastní umývárnou a toaletou. Pod severním zemním valem jsou místnosti pro uskladnění sportovního vybavení. Konstruktivně je sportovní hala včetně spojovacího krčku

a opěrných stěn železobetonová, monolitická (stěny a sloupy) a z prefabrikátů (střešní vazníky a střeška). Železobetonové konstrukce jsou povrchově upraveny tenkovrstvou sádkovou omítkou a příčky ze sádkokartonu. Na západní straně jsou hliníková okna fixní, u oken na východní straně lze otevírat nadsvětílky. Před fasádami jsou nainstalovány vertikální lamely ze dřeva a hliníku, které stíní interiér sportovní haly a současně opticky sjednocují halu s přiléhajícími násypy.

Podzemní a nadzemní část haly propojuje centrální schodiště a výtah pro bezbariérový přístup. Vstupní podlaží haly je určeno zejména pro návštěvníky, část nad sociálním zázemím haly je otevřená galerie s nerezovou sítí a výhledem na hrací plochu.

Kapacita haly, s celkovou užitnou plochou bezmála 600 m<sup>2</sup>, je 73 sportovců. V hledišti na galerii může ve stejnou dobu fandit 42 návštěvníků.



## ZOO Ostrava a další nový pavilon

**Investor:**  
Statutární město Ostrava

**Zakázku realizoval:**  
Závod pozemních staveb Ostrava

**V Zoologické zahradě v Ostravě byly letos v březnu předány do užívání dvě moderní expozice. Svůj nový domov tu našla rodina velice vzácných a v přírodě ohrožených makaků lvích, gibbonů bělolících i skupina indických jelínek vepřích a další zajímavá zvířata.**

Giboni nyní mají k dispozici nový chovný a expoziční objekt s velkým oploceným venkovním výběhem. Venkovní expozice s názvem Vadhta ni (v laoštině Chrám gibbonů) představuje tyto drobné primáty v jejich přirozeném prostředí se vzrostlou zelení. Právě v takovém prostředí vynikne jejich charakteristický pohyb, tzv. brachiace. Giboni se v závěsu pod větví drží jen prsty a tělo mohutným švihem přenášejí

na vzdálenost až 10 m. Zadními končetinami pak regulují dráhu skoku. Pro možnost tohoto pohybu byla zvířatům postavena ve výběhu trasa z uměle vytvořených stromů propojených konopnými lany a žebříky. Jednotlivé prvky, vč. větví, byly nejdříve vymodelovány z plastické hmoty v měřítku 1:25, poté schváleny zástupci ZOO, následně na dílně vyrobeny ze speciálních materiálů imitujících skutečné stromy a sestaveny na stavbě.

Oplocení venkovního prostoru je doplněno skleněnými stěnami, které návštěvníkům zajišťují dobrý výhled. Tyto skleněné plochy jsou doplněny o dřevěné prvky, zabraňující nežádoucímu kontaktu návštěvníků se zvířaty. Jako chovatelské a technické zázemí slouží dvoupodlažní objekt, nepřístupný veřejnosti. Zde jsou umístěny vnitřní ubikace gibbonů a jelínek vepřích, vnitřní zázemí pro odchov mláďat, karanténa, technické a hygienické prostory pro obsluhu a technické vybavení pavilonu. Návštěvníci mohou pozorovat gibony ve venkovním výběhu

ze dvou vyvýšených vyhlídek. V jedné z nich mají novou expozici ještě drobní živočichové, jejichž domovina je v Číně.

V přírodě vzácní makakové bělolící mají připravené úplně nové zázemí v expozici s názvem Wanderu, která jim slouží jako ubikace v chladnějším období. Zázemí je umístěno v novém dvoupodlažním objektu, který tvarem připomíná jednoduchý hranol. K němu přiléhají přístavby veřejnosti přístupných vnitřních kotců, místo pro komentované krmení a vzdělávací prostor pro návštěvníky. Fasáda objektu je sestavena z organicky tvarovaných dřevěných prvků.

Na objekt navazuje veřejnosti nepřístupný hospodářský dvůr, který je oddělen neprůhledným plotem. Součástí stavby jsou kompletně nové přípojky (vodovod, kanalizace, elektřina a plyn), kamenné a mlatové chodníky, rampa pro imobilní návštěvníky, mobiliář a dětská lanová hrázďená pyramida ve tvaru krystalu.



## Sportovní hala Praha 9

### Investor:

Městská část Praha 9

### Zakázku realizoval:

Závod pozemních staveb Čechy

**V polovině května 2021 jsme převzali staveniště sportovní haly u ZŠ a MŠ Na Babence a v srpnu 2022 jsme ji úspěšně zkolaudovali. Od začátku letošního školního roku halu využívají děti a veřejnost městské části Praha 9.**

Moderní třípodlažní sportovní hala dotváří dvorní část školní zahrady s cvičišti. Hala prostorově odděluje školu od blízké okolní bytové zástavby.

Vstup do haly pro veřejnost je z 1. PP, ze severní strany. Ve stejném poschodí jsou sportovcům k dispozici velké šatny se sociálním zařízením a dva taneční sály. Kromě toho je zde technické zázemí budovy.

V 1. nadzemním podlaží jsou dvě plně vybavené tělocvičny a kabinety učitelů. Ve velké tělocvičně je po celé její délce dřevěná tribuna, navazující na dřevěný obklad na stěnách a na dřevěnou střechu s masivními vazníky. V malé tělocvičně je vše připraveno pro hodiny gymnastiky. Také tato tělocvična má na stěnách dřevěný obklad, korespondující se střechou. Obě tělocvičny mají sportovní povrch určený pro zápasy v basketbalu, volejbalu nebo florbalu. Nad malou tělocvičnou je ve 2. NP galerie s posilovnou a strojovnou vzduchotechniky. Z 1. PP a z 1. NP haly byly vytvořeny průchody umožňující propojení se školou bez nutnosti obcházení celého objektu.

Podzemní podlaží pod malou tělocvičnou bylo z důvodu omezení průniku vody a radonu izolováno tzv. bílou vanou. Základy budovy stojí na pilotách s vyzděnými vnitřními stěnami a spirálovým stropem.

V nadzemním podlaží navazují prefabrikované sloupy s ocelovými ztužidly. Obvodový plášť je tvořen sendvičovými panely, na kterých je designový plech a dřevěný obklad kolem vstupu. Obloukové zakončení v horní části fasády navazuje na střechu a skrývá masivní odtokový žlab dešťové vody. Velmi zajímavým prvkem je prosklená fasáda, doplněná řadami podlouhlých oken, poskytujících přístup denního světla do obou tělocvičen.

Střecha haly je z dřevěných lepených vazníků dlouhých přes 22 metrů, vaznic z rostlého dřeva dlouhých více než 5 m a palubkového záklonu tloušťky 40 mm. Ve střeše jsou dva velké světlíky, které zajišťují dostatečnou výměnu vzduchu a denní osvětlení.



## Oprava vybraných fasád objektů sídla Parlamentu ČR Praha

### Investor:

Kancelář Poslanecké sněmovny ČR

### Zakázku realizoval:

Závod pozemních staveb strategických projektů

**Na konci září jsme předali investorovi, Kanceláři Poslanecké sněmovny ČR, dokončenou zakázku „Oprava vybraných fasád objektů zadavatele II/2“, jejíž hlavním cílem bylo navrácení krásy chátrajícím historickým fasádám budov na Malostranském náměstí a v jeho okolí. Rekonstrukci jsme, i přes mimořádně složitá provozní opatření, nutná pro řádný provoz Poslanecké sněmovny, dokončili s tříměsíčním předstihem.**

Práce probíhaly ve dvou etapách, první se týkala objektů v ulici Tomášské a na Malostranském náměstí. Druhá etapa byla zaměřena na domy v ulici Sněmovní a Thunovské včetně podloubí na Malostranském náměstí a ulici Tomášské. Rekonstrukce historických objektů probíhaly za plného provozu budov, pod drobnohledem NPÚ a Ochranné služby Policie ČR. Období oprav několikrát přerušily demonstrace na Malostranském náměstí, kdy byly okolní ulice zcela uzavřeny. Některé činnosti bylo možné realizovat pouze v době parlamentních prázdnin. Dalším omezením byl minimální prostor pro uložení stavebního materiálu, pro nezbytné stavební technologie a pro komplikovanou dopravu v těchto místech.

### POPIS STAVBY

Rekonstrukční práce spočívaly v restaurátorských opravách omítek, oken, dveří a klempířských prvků na fasádě vč. nových nátěrů a maleb, souvisejících opravách prvků na fasádě objektů a demontáží a zpětné

montáži domovních značení, kamerového systému atd. Součástí provedených oprav byly i revize a základní opravy střešních ploch, které souvisely s uličními fasádami. Byly provedeny i opravy omítek boků a zadních ploch zdobných převýšených uličních štítů, střešních atik, komínových těles, boků vikýřů a bočních štítů v uličních částech budov a střech. Výjimečností této zakázky bylo provádění prací v ochranném pásmu trolejového vedení – zvláště při stavbě a demontáži lešení na rohu ulice Tomášské a Malostranského náměstí, kdy bylo po domluvě s Dopravním podnikem dočasně přerušeno napájení.

### FASÁDA

Smyslem plánovaných zásahů při obnově a restaurování bylo zachování v co největší možné míře celistvosti a věrohodnosti umělecké struktury jako celku, včetně technologie uměleckořemeslného zpracování. Povrch fasády o výměře 6 093,5 m<sup>2</sup>, z toho 5 056,6 m<sup>2</sup> omítek, byl před započítáním prací podrobně zdokumen-





tován z postaveného lešení. Dokumentovány byly postupně všechny důležité kroky oprav a obnovy fasády. V rámci oprav fasád došlo také na restaurování sgrafit nárožního arkýře a opravu slunečních hodin na fasádě č.p. 518. Opravená je i malba Madony, štukový rám s kartuší a korunou v horní a andílky ve spodní části díla a sgrafita umístěná na spojovacím mostku objektu č.p. 7.

#### KAMENNÉ KONSTRUKCE

U objektu č.p. 7 se jednalo o opravy kamenných prvků – opěrných pilířů arkádových sloupů z kamenných kvádrů, balustrády balkonu v levé části, balkonové lavice a kamenného šternberského erbu. Také na atice domu č.p. 518 se rekonstruovalo několik kamenných prvků: korunní římsa atiky, piniová šiška na vrcholu štítu, dvě dvojice kamenných koulí na podstavcích a dva čtyřboké pylony. V loubí všech objektů se opravovaly kamenné portály dveří, kamenné ostění oken, kamenné profilované hlavice sloupů a kamenná dlažba.

#### DŘEVĚNÁ OKNA A DVEŘE

Opravami prošlo 340 dřevěných okenních otvorů a 12 dřevěných okenních dveří – vrat, které byly již v dřívějších letech repasovány. Na základě zhodnocení stavu se investor rozhodl pro repasi pouze vnějších křídel a rámu oken, v celkové výměře 638,37 m<sup>2</sup> okenních otvorů.

#### KERAMICKÁ KRYTINA

Původní keramická prejzová krytina byla opravena v celkové ploše 265,1 m<sup>2</sup>, ale pouze u uvolněných a poškozených kusů. Montáž uvolněné prejzové krytiny byla provedena doplněním a vyspravením chybějící maltou a uložením do maltového lože. Do střechy domů nebylo jiným způsobem zasahováno.

#### KLEMPÍŘSKÉ KONSTRUKCE

Klempířské prvky byly po kontrole opraveny dotmelením spojů s přílehlými konstrukcemi a doplněny nové klempířské části z měděného plechu. Opravy se týkaly zejména oplechování střechy, podokapních žlabů střechy a dešťové

svody. Nově jsou instalované zábrany proti dosednutí holubů.

#### ZÁMEČNICKÉ KONSTRUKCE

Rekonstrukcí na dílnách prošly praporcové žerdi, lucerny a hrotnice včetně zlacení.

Všechny budovy jsou zapsány jako nemovitě národní kulturní památky – Sídlo Parlamentu České republiky, jsou chráněny dle zákona o Státní památkové péči a evidovány na seznamu památek UNESCO. Nejstarší dochované stavební záznamy rekonstruovaných objektů sahají zhruba do poloviny 14. století a renesanční budovy s pozdějšími barokními přestavbami patří k nejcenějším stavebním památkám České republiky. Šternberský palác a jeho podloubí nebo spojovací mostek v Thunovské ulici jsou často snímanými objekty televizních štábů.



## Parkovací dům Praha – Opatov

### Investor:

Hlavní město Praha

### Zakázku bude realizovat:

Závod pozemních staveb strategických projektů

**Na konci října letošního roku Městská rada Hlavního města Prahy schválila a vybrala sdružení, ve kterém byl partnerem GEOSAN GROUP a. s., jako vítěze nabídkového řízení na výstavbu parkovacího domu v lokalitě pražského Opatova.**

**Nový čtyřpodlažní parkovací dům pojme téměř 500 vozidel a lidem přijíždějícím do Prahy významným způsobem zjednoduší parkování v této části hlavního města. Součástí stavby bude navazující park.**

Stavba vznikne v místě současného izolačního valu, při východní straně Chilské ulice u sjezdu z dálnice D1, v poměrně krátkých docházkových vzdálenostech ke stanici metra trasy C Opatov, k zastávkám autobusů MHD či PID. Vznikne unikátní dopravní stavba – nadzemní patrové parkoviště s pobytovou zelenou střechou, začleněnou do parku.

Architektonický návrh vzhledu fasády byl inspirován okolním prostředím panelového sídliště, primárním materiálem bude pohledový beton. Stavební konstrukce bude tvořena čtvercovými sloupy v rastru a stropními železobetonovými monolitickými deskami.

Ze 495 parkovacích míst bude 10 vyhrazeno pro osoby těžce pohybově postižené, 43 stání bude určeno pro vozidla na CNG a LPG. U vyhrazených stání pro elektromobily se počítá s dobíjecími stanicemi. V kolárně bude možné odstavit 32 jízdních kol.

Součástí stavby bude vytvoření nového parku o rozloze původního izolačního valu. V části, která bezprostředně přiléhá k západní části sousedního domu s pečovatelskou službou, vznikne klidový kout s posezením pro veřejnost. Následně se terén zvedne až do výše parkovacího domu, kde bude vytvořena pobytová zelená střecha. Zde budou instalovány lavičky, pikniková sestava, pétanque hřiště, dva šachové stoly, soubor cvičebních prvků a smyslový chodník s různými druhy povrchů. Spodní a horní úroveň parku bude propojena trojicí betonových schodišť a bezbariérově dvěma rampami.

Díky výstavbě parkovacího domu se zlepší dostupnost města pro řidiče z oblastí na jihovýchod od Prahy. Velkým přínosem bude snížení intenzity dopravy v přilehlých ulicích s pozitivním dopadem na životní prostředí a omezením emisí a hlučnosti dopravy. Stavební práce začnou ještě letos a potrvají přibližně 18 měsíců.



## MyMozart

### Bytový dům na Praze 5

#### Investor:

Mozartova brána s. r. o.

#### Zakázku realizuje:

Závod pozemních staveb strategických projektů

**V Praze, nedaleko stanice metra Anděl, byla v listopadu letošního roku slavnostně předána hrubá stavba bytového domu MyMozart. Stavbu realizuje Závod pozemních staveb strategických projektů. Objekt s deseti nadzemními a dvěma podzemními podlažími poskytne novým obyvatelům 152 bytových jednotek s dispozicí převážně 1+kk a 2+kk.**

Novostavba bytového domu MyMozart nabídne byty 2. až 9. NP budovy. 1. NP je kromě 5 bytových jednotek navrženo zejména pro komerční využití. V obou podzemních podlažích vzniknou parkovací stání, sklepy, společné prostory a technické zázemí. Půdorys 7. až 9. NP je ustupující, díky čemuž vzniknou zajímavé střešní pochozí terasy. Objekt budou obsluhovat dva osobní výtahy a dvě schodiště. Přístup do garáží zajistí v 1. PP a v 2. PP autovýtah.

Objekt je založen na základové desce podepřené pilotami. Spodní stavba je řešena jako bílá vana. Zajímavostí skladby podzemních svislých obvodových stěn podél ulic Mozartova a Plzeňská je použití vibroizolace, minimalizující účinky přilehlé tramvajové trati, vibrací a strukturálního hluku. Všechny nosné konstrukce v objektu jsou monolitické železobetonové. Dělení vnitřního prostoru budou zajišťovat sádkartonové příčky, vytápění a chlazení je navrženo pomocí radiačních stropů.

Výstavba je velmi náročná z hlediska stavebního prostoru. Po celou dobu stavby lze využít pouze jeden jeřáb. Na stavbě není možné zřídit standardní buňkoviště, zázemí je zajištěno v nedaleké komerční budově. Největší komplikací stavby je manipulace s materiálem. Ten lze na stavbu dodávat pouze podle striktního návozového harmonogramu. Jednak z důvodu vytyčenosti jeřábu, úzkého záboru, ale i kvůli velmi husté okolní veřejné dopravě, kterou je nutné často zcela zastavit. V rámci stavby není možné použít stavební výtah, a proto se materiál přemísťuje mezi patry jen díky lávkám. Náročná je i manipulace s materiálem v rámci objektu z důvodu velmi úzkých chodeb. S ohledem na rozměry malometrážních bytů i společných prostor je komplikované použití stavebních prvků větších rozměrů. Toto omezení platí při výstavbě objektu a bude důležité respektovat ho i při zařizování jednotlivých bytových jednotek.

Předání dokončené stavby je naplánováno na jaro roku 2023.

## Seznamte se...

Tentokrát jsme s naší rubrikou zavítali přímo do Ostravy, kde jsme navštívili specialistu výkonného ředitele – obchodního ředitele pro Moravu pana **Ing. Jaroslava Paclta**



### **Pane Paclte, jak jste se dostal ke GEOSANu?**

Ve vedení stavebních společností se pohybuji od roku 1993. Za tu dobu jsem se setkával s mnohými lidmi z GEOSANu. S generálním ředitelem panem Ludkem Kostkou jsme se potkali například při zahlazování ekologické zátěže ve Spolaně v Neratovicích. Spolupracoval jsem i s výkonným ředitelem panem Ivanem Havlem a s dalšími, nyní současnými kolegy.

### **Jaká je Vaše profesní historie, představte se čtenářům Zpravodaje.**

Pocházím z Loun, střední školu jsem absolvoval v Mostě, vysokou školu v Ostravě. Prošel jsem si po VŠ kompletním pracovním postupem od nejnižších pozic až po ředitele a předsetdu představenstva ve společnosti VOKD a. s. Zůstal jsem zde do roku 1999, 20 let. Mohu říci, že jsem se významně podílel na rozvoji pozemního stavitelství v této společnosti a dosažení jejího nezanedbatelného postavení mezi regionálními stavebními společnostmi. Realizovali jsme na tehdejší dobu významné projekty jako například podzemní garáže před Ostravským magistrátem nebo zimní stadion v Porubě.

### **Proč jste odešel?**

Privatizační proces mateřské společnosti OKD zcela změnil cíle společnosti VOKD a. s. a tím i moje vyhlídky na další období. V té době mi bylo 44 roků a setrávat u této společnosti dál, pro mne nebylo perspektivní.

### **Kam vedly Vaše další kroky?**

Záhy došlo k mému přestupu do společnosti

TCHAS s. r. o. a postupně do pozice ředitele pro stavební činnost skupiny. Stavěli jsme velké zakázky v Ostravě, například Krajský úřad, podzemní kolektory a kanalizační sběrače, rekonstruovali jsme sportovní halu pro Mistrovství světa v hokeji. Naše aktivity ale také směřovaly do bytové výstavby v Praze a Bratislavě. Významně jsme se podíleli na rozvoji průmyslové zóny pro Hyundai v Nošovicích. Modernizovali jsme železniční koridory na různých místech České republiky, ale i na Slovensku nebo v Polsku. Mohl bych jmenovat řadu dalších velkých staveb různých stavebních oborů, realizovaných v tomto období, kdy společnost TCHAS patřila mezi přední stavební firmy v ČR. V roce 2007 došlo na změnu vlastníka, novým majitelem TCHAS s. r. o. se stala francouzská společnost Eiffage S. A., pro níž jsem pracoval na pozici generálního ředitele do roku 2008.

### **Změna vlastníka tedy byla změnou i pro Vás?**

V té době mne oslovila společnost OHL a. s., která hledala ředitele sekce pro výstavbu silnic a mostů. Tato sekce dosahovala obrátu cca 2,5 mld. Kč a v její působnosti byly zakázky v ČR, na Slovensku, v Ázerbájdžanu i Rumunsku. Stavěli jsme silnice, mosty a tunely. Na starosti jsme měli velké železniční zakázky v Polsku. Setrvání u této společnosti ale v roce 2012 vyžadovalo dlouhodobý přesun do Polska, a to jsem z rodinných důvodů nemohl. Vážím si ale toho, že jsem měl možnost v této nadnárodní společnosti působit a získat další zkušenosti.

### **Následoval tedy přestup do ...?**

Zpět do Ostravy. Začali jsme s bývalými spolupracovníky z TCHASu budovat společnost Ridera Stavební a. s. a pracoval jsem na různých vedoucích pozicích v dalších firmách ve skupině. Mnozí si jistě vzpomenou, že rozvíjet stavební firmu v roce 2012 nebylo jednoduché. Podařilo se nám však získat zakázky jako např. podíl na výstavbě vítkovického stadionu nebo při další modernizaci blízké hokejové haly. Vrátili jsme se, i když v mnohem menší míře, na železniční stavby. V tomto období jsem i vykonával funkci předsedy Krajské rady Svazu podnikatelů ve stavebnictví.

### **Kdy přišla nabídka z GEOSANu?**

V únoru letošního roku mne oslovil výkonný ředitel pan Ivan Havel a nabídl mi pozici specialisty výkonného ředitele – obchodního ředitele pro Moravu. Věřím, že se mi podaří propojit moje zkušenosti s mláďím, vizemi a elánem mých kolegů, zejména obchodních náměstků Ostravy a Brna. Spolupracuji s řediteli obou těchto regionů, často jsme společně u obchodních jednání s vedením celé společnosti v Praze. Mohu říci, že se opět těším do práce a přeji nám všem úspěšnou spolupráci a naplnění cílů, které se od nás očekávají.

### **Za 42 let ve stavebních společnostech umíte jistě porovnat rozdíly mezi mnohými firmami a mezi GEOSANem.**

#### **Uměl byste to ve zkratce shrnout?**

Každá společnost, ve které jsem působil, měla silnější i slabší stránky. GEOSAN je jedna z největších stavebních společností ČR a základní principy fungování vyspělých stavebních firem jsou u všech podobné. To se týká zejména základních činností jako je controlling, výroba, ekonomika a finance či personálistika. Velký a pozitivní rozdíl vidím v aktivním zapojení akcionářské struktury do řízení obchodní činnosti společnosti s jejich osobní účastí u obchodních aktivit. To vede k motivaci a podpoře ostatních a jak je zřejmé, k dobrým výsledkům. Ze své zkušenosti vím, jak důležité je správné delegování pravomocí a naproti tomu propracované kontrolní mechanismy společnosti. Obě složky musí být v korelaci, a to má GEOSAN na velmi vysoké úrovni. Také promyšlený systém posuzování rizik před podáním obchodních nabídek u GEOSANu hodnotím jako nejlepší, co jsem zatím poznal. Dále bych chtěl říci, že vidím, jak v GEOSANu dostávají příležitost mladí lidé na důležitých pozicích a tomu fandím. Sám jsem totiž takovou příležitost kdysi dostal a sám jsem ji v několika případech šikovným mladým lidem nabídl.

Nechci však mentorovat, neboť mimo úspěchů jsem se na své cestě nevyhnul ani chybám. Mohl jsem se však z nich poučit a věřím, že některé zkušenosti mohu nyní využívat a předávat.



## Podzimní tradice pokračuje ukazujeme studentům stavby

**I letos jsme zorganizovali podzimní exkurzi pro studenty ČVUT, fakulty stavební a pozvali je na jeden z našich reprezentativních projektů. Tentokrát jsem vybrala stavbu multifunkčního domu Comenius s byty a prostory s občanskou vybaveností na Petřinách v Praze 6.**

Vedoucí projektového týmu Bc. Jan Helis a stavbyvedoucí Ing. Václav Klásek nám byli hostiteli a připravili si pro nás opravdu nezapomenutelnou exkurzi.

Prošli jsme stavbu od základů, s možností vidět ohromující ukotvení jeřábu, až po vyšší patra, kde jsme si prohlédli budoucí bytové jednotky různých velikostí, jejich neobvyklé řešení tvarů zdí, otvorů pro dveře a jiných částí. Viděli jsme budoucí zázemí prodejny potravin, připravené prostory pro fitness či gastro.

Navštívili jsme i místo pro parkování. Architekti si zde dali záležet nejen na neobvyklých tvarech již zmiňovaných místností bytových jednotek, ale všechny nás uchvátily i všude přítomné oválné sloupy a nádherná propustnost světla.

V závěru prohlídky jsme se podívali do budoucího atria budovy, odkud jsme se vrátili zpět do zázemí stavby. V zasedací místnosti naši průvodci položili studentům 3 soutěžní otázky o věcné ceny. Na výherce jsme dlouho nečekali, protože správné odpovědi znali snad všichni a není se opravdu čemu divit! Dvouhodinová exkurze byla prostě skvělá, poutavá a naprosto profesionální.

Na kolegy Bc. Jana Helise a Ing. Václava Kláska jsem byla opravdu pyšná. Jsem nadšená, jaké profíky ve svých řadách máme. A věřím, že díky jejich prezentaci se jejich tým o někteřího z přítomných studentů brzy rozšíří.

Kolegové, ještě jednou děkujujeme!

**Mgr. Lucie Šleglová**  
organizátorka exkurze / personální manažerka



## Mateřská škola Mydlinky, Praha 12

**Investor:**  
Městská část Praha 12

**Zakázku realizuje:**  
Závod pozemních staveb Plzeň

**Na jaře letošního roku jsme zahájili v Praze 12, na pozemku velkém 3 500 m<sup>2</sup>, výstavbu nové mateřské školy s názvem Mydlinky. Škola je budována v lokalitě nově vznikající obytné čtvrti, která nabídne více než 700 nových bytů. Z toho důvodu je vznik mateřské školy Mydlinky důležitým prvkem občanské vybavenosti této městské části.**

Architekti a projektanti zde využili zdejší přírodní podmínky a moderní dvoupodlažní budovu částečně zapustili do terénu. Pomocí násypu bude zpřístupněna i plochá střecha stavby s projektovanou bezúdržbovou extenzivní zelení. Cílem architektů a projektantů bylo zachování původních vzrostlých stromů v rozlehlé zahradě a minimalizace kácení na nezbytně nutnou úroveň.




Pro 112 dětí a 14 dospělých se zde na ploše 893 m<sup>2</sup> připravují čtyři prostorné třídy s vlastním sociálním zařízením, moderně vybavená kuchyně, velkorysá vstupní hala a učebna pro speciální výuku. Východní část 1. NP bude zapuštěna do svahu. 2. NP bude ze tří stran půdorysně zmenšené s navazující terasou. Fasáda ve 2. NP bude omítnutá světlým odstínem pro vizuální odlehčení hmoty.

Zajímavostí stavby a současně nezvyklým prvkem v 1. NP budou pergoly v kombinaci dřeva a kovu s dřevěnými lamelami umožňujícími vegetační porost. Pro zábavu dětí přibudou dvě nová dětská hřiště. Budova školky bude postavena v pasivním energetickém standardu, což zajistí její provozní co možná nejnižší náklady.

Venkovní úpravy respektují současnou podobu velké zahrady, na které je okolí v současnosti zvyklé.

Otevření modřanské mateřské školy je plánováno na začátek příštího školního roku.

# KŘÍŽOVKA

POMŮČKA: AKYN, GETZ, PEON, ZEJK	EXPORTNÍ KOMODITA UKRAJINY (OBLILNINA)	1. DÍL TAJENKY	NEŠKOLENÝ ČLOVĚK		VÝVOJOVÉ STUPNÉ	NÁZEV PÍSMENE 'L'	DROBNÝ UMĚLECKÝ PŘEDMĚT (ŘIDČ.)	ANGLICKÉ HRABSTVÍ	VODOROV. NÁ ŘADA PÍSMEN V TEXTU		UKLÁDAT NA BEZPEČNÉ MÍSTO	OBEC NA LITO- MĚRICKU	MUZEUM HISTORIC- KÝCH AUTO- MOBILŮ	CITOSLOVCE POSMĚCHU (ŘIDČ.)	ZVUKOVÝ PROJEV OSLA	
POVEL KE STŘELBĚ				PĚSTITEL TRÁVY NA SENO						OZNÁMITI (ČASTO TAJNĚ)						
ŠŤASTNÁ (KNIŽ.)				OSTYCH						DROBIVÁ (PŮDA), ŽŘÍDKA						
DÍVKA SLAVÍCÍ JMENINY 13. LEDNA						MĚLCE ZORAT JMÉNO 2. MANŽELKY J. LENNONA								3. DÍL TAJENKY	ANGLICKY 'AR; 100 M <sup>2</sup>	
CESTOU, NA KTERÉ NEZÁLEŽÍ							HANDICAP ŽIVOČICH DÝCHAJÍCÍ ŽÁBRAMI									
INICIÁLY TENISTY LENDLA			ZN. PARFÉMŮ					MĚŘIDLO MNOZSTVÍ KÁVY								
ZVUK SILNĚHO STRÍKNUTÍ TEKUTINY			STRUČNÉ (SDĚLENÍ)	ASIJSKÝ LIDOVÝ PĚVEC					ŠKOL DESKA NA PSANÍ							
TÁBORNICKÁ HLINÍKOVÁ MISKA NA JÍDLO				ŠTOUCH	POLEDNÍ JÍDLO					CUKRAŘSKÝ VÝROBEK						SUTINA ŽELEZA, NIKLU A KOBALTU
	NEÚČAST	DESET DEŠÍTEK				VODÁCKÝ POZDRAV										
		VLASTENEC				KNÍŽE KYJEV- SKÉ RUSI							RÝHA V HLA- VĚ DUŽINY SUDU			
							DESTILÁT Z RÝŽE						A SICE			
APERITIV (NESPIS.)							OKORALÝ (ŘIDČ.)						DOSPĚLÁ SAMICE KONĚ			
ČÁSTICE S VÝZNAMEM PŘÍSVĚ- DOVACÍM			DOSLOVNÝ PŘEKLAD					POPRUH (NÁŘ.)						INIC. HERCE VETCHÉHO		
			BOTA (ZDROB.)					UZLÍČEK VE TKANINĚ						ZČÁSTI ODEJMOUT		
STÁTNÍ BEZPEČ- NOST (ZKR.)				ANGLICKY 'POSILČEK'					PŘÍŠERA							
				SKOPEC (OBL.)					AM. JAZZO- VÝ SAXO- FONISTA							
JMÉNO ITALSKÉHO ZPĚVÁKA RAMAZ- ZOTTIHO					HORKÝ RUMOVÝ NÁPOJ					JMÉNO MODERÁTO- RA BOUČKA						
					POBÍDKA					AFR. ŠELMA						
UPŘEDENÉ VLÁKNO K TKANÍ (ZDROB.)						VÝZVA, ZPRAVIDLA VEŘEJNÁ					OBYVATEL SRBSKA					INICIÁLY MODELKY KUBELKOVÉ
						4 (ŘÍMSKÝ)			VYZNAVAČÍ HUDEBNÍHO STYLU TECHNO							
2. DÍL TAJENKY																
ROZDĚLENÝ NA ETAPY (ZÁVOD)								ZVRÁCENÁ POTRAVA								

Správné znění tajenky z čísla 2/2022 bylo  
„Silu získáme z překážek, které překonáme“

#### Nejrychlejší luštitelé z minulého čísla:

Marian Kozubík, stavbyvedoucí  
Ing. Libor Kašpar, nákupčí projektu  
Alena Svobodová, recepční  
Ing. Gabriela Rudzki, vedoucí sekretariátu/asistentka vedení společnosti  
Eva Meisterová, recepční



Krásné Vánoce  
&  
Šťastný Nový Rok