

# ZPRAVODAJ

INFORMAČNÍ ČASOPIS AKČIOVÉ SPOLEČNOSTI GEOSAN GROUP

2022 / číslo 1

**geosan**  
GROUP



DŮM COMENIUS



# Obsah

---

## SEZNAMTE SE...

zn.: nákup

Strana 3

## ZŠ T. G. MASARYKA

Velim

Strana 5

## DŮM COMENIUS

Praha

Strana 6

## MODRÁ JE DOBRÁ

a bude i úsporná

Strana 8

## NOVÁ SILNICE

Dětenice – Prodašice

Strana 10

## SKI&BIKE APARTHOTEL

Janské Lázně

Strana 11

## METRO FLORENC

Praha

Strana 12

## PARKOVÁNÍ

v Ostravě

Strana 13

## PAVILON A

nemocnice Jičín

Strana 14

# ZPRAVODAJ

Zpravodaj vydává **GEOSAN GROUP a. s.**

**Sídlo** U Nemocnice 430, 280 02 Kolín III

**Kancelář** U Průhonu 1516/32, 170 00 Praha 7

**Tel.** +420 246 006 111

**Web** [www.geosan-group.cz](http://www.geosan-group.cz)

Náměty a připomínky ke Zpravodaji  
posílejte na: [redakce@ggcz.eu](mailto:redakce@ggcz.eu)

**Výroba** StudioLumira s. r. o.

**Fotografie** GEOSAN GROUP a. s., StudioLumira s. r. o.

Zpravodaj slouží pouze pro vnitřní potřeby  
GEOSAN GROUP a. s., všechna práva vyhrazena.





## Seznamte se, prosím... ... tentokrát s Ivou Veselou.

---

**Naše kolegyně, kterou Vám chceme představit a kterou již rok potkáváte na svých stavbách a chodbách společnosti je Iva Veselá, zastávající funkci vedoucí útvaru nákup. No, a protože je doba covidová a často je nutné dělat stejné věci jinak, s Ivou jsme se dohodli, že forma rozhovoru bude tentokrát odlišná.**

*„Jak již bylo napsáno v úvodu, zhodnotili jsme situaci, protože je nyní v trendu Omicron a dohodli jsme se, že se Vám krátce představím sama.*

*Pocházím ze středních Čech, ale většinu svého života jsem strávila v malé vesnici nedaleko Mariánských Lázní. Moji prarodiče tam měli chalupu, která byla přes 200 let stará, a právě tady jsme společně trávili více času než doma, kde jsem chodila do školy. Dnes, když zpětně přemýšlím, kde jsem se cítila doma, tak*

*uznávám, že právě tam. Díky prarodičům jsem zažila to, co už v dnešní době zná málo dětí, zejména těch městských. Spoustu legrace, protože výpadky elektrické energie byly časté, závěje sněhu vyšší než člověk sám, nádhernou přírodu, spoustu rašelinišť a pramenů, hadů a jiné havěti, hodně fyzické práce a láskyplnou náruč rodiny formující člověka ve mně 😊. Nechci tu psát svůj životopis, ten je k dostání jistě u personální manažerky, tak snad jen krátce. Po základní škole jsem chvíli přemýšlela nad Střední průmyslovou školou dopravní, lákalo mě prostředí letišť, ale zvítězila lenost a přijetí na gymnázium. Následně VOŠS a díky závěrečné práci jsem měla jasno, respektive zcela jasno v tom, že projektování čehokoliv není pro mě.*

*Hned po škole jsem nastoupila do společnosti Skanska a. s. Přijali mě jako asistenta stavbyvedoucího a začínala jsem na stavbě NHQ ČSOB v Radlicích. Tato stavba pro mě zůstala*

*v povědomí jako jedna z nej... Ať už díky osobě architekta pana Josefa Pleskota či umístěním stavby přímo nad tubusem metra nebo velikostí vlastní stavby, pak už získání certifikace LEED a dalších ocenění byly jen pomyslnou třešničkou i když závěrečnému náročnému finiši by se vyrovnalo máloco. Následovaly další stavby bytové, rodinné domy a jiné občanské stavby, zde možná stojí ještě za zmínku Centrum pohybové medicíny Pavla Koláře. Architektonicky krásná stavba s velkým spektrem fyzioprovozů, saun či venkovních sportovišť, kde naopak pomyslnou třešničkou stavby bylo vložení magnetické rezonance otvorem ve fasádě objektu do budovy a pak přesun až na své místo.*

*Následně jsem chtěla vidět na stavařinu z jiného úhlu, a to zejména z hlediska přípravy a ekonomiky projektu. Připravovala jsem realizace pro interního developera, především bytové projekty např. Jahodnice, Na Jarově a jiné.*



*Pak jsem kalkulovala projekty, kdy jsem se s jedním z mých kalkulovaných projektů vrátila k přípravě a spolu s projektovým manažerem stavby jsem vedla další realizované projekty. Později jsem se rozhodla pro další změnu a přešla do oddělení nákupu, kde jsem vedla tým nákupčích. Ve Skanska jsem tak pracovala přes 15 let a řekla bych, že nabídka z GG přišla právě včas.*

*Ráda bych zmínila náš tým, je nás nyní pět. Kolega Martin, který má na starosti projekty ZPSC, Michal zajišťuje vše pro projekty ZPSC region Východ, Libor spolupracuje s kolegy ze ZPSP, ZPSB a ZPSO a Jitka se stará zejména o materiály a ZDS. Dohromady bych řekla, tvoříme schopný funkční celek a věřím, že v rámci společnosti dokážeme společně se stavbami zajistit potřebné a mnohdy nemožné. Bohužel tak jako jiné obory, tak i stavařinu postihuje nejen covid, ale zejména doba zdražování a o čase, kdy cena železa platila max. 24 hodin či izolace byla komoditou téměř snovou ani nemluví. Svým kolegům vděčím mnohdy zejména za úsměv a jistotu, že v týmu se to lépe táhne. A ještě jedna novinka, od dubna nás bude šest. Nový kolega bude mít na starosti ZPSO a ZPSB, jako s jediným se s ním budete setkávat hlavně v Brně, kde bude mít své zázemí. (Stávající tým: Martin Utínek, Libor Kašpar, Michal Mach a Jitka Šromová).*

*Nyní před námi stojí dokončení implementace workflow (elektronický oběh výběrové tabulky) ve společnosti. Vzhledem k tomu, že v současné době je od vyplnění tabulky výběrového řízení až k podpisu smlouvy vše v papírové podobě, tak se zde tabulky různě zadržávají či dokonce ztrácejí. Doufám, že elektronická verze nám všem přinese přehled a zejména efektivitu v čase. Možná tak*



*trochu i tímto způsobem poprosím o počáteční shovívavost za účelem doladění procesu. A kdy nastane ostrý provoz? Já doufám, že koncem února bude doprogramováno a následně s jedním z projektů zahájíme testovací provoz. Pak snad již nebude nic bránit k plošnějšímu nasazení – nejspíše do poloviny roku 2022.*

*S kolegy jsme se zaměřili na naše interní směrnice. Věřím, že jejich úprava a následně čistopis bude více odpovídající stávajícímu stavu a procesu ve společnosti, to bych chtěla stihnout co nejdříve.*

*A soukromý čas? Ten je za poslední dobu značně ovlivněn covidovým šílenstvím. Ještě před touto etapou bylo vše o mnoho jednodušší a neomezené, a tak nemusel člověk řešit, co je a není otevřené, případně nezkrachovalo v důsledku vládních opatření. Mám ráda pohyb a mám 2 syny, což se hodně slučuje s náplní zbývajících času. Jezdím na rychlobruslích a s kluky spíše na kole. V letních horkých dnech vyrážíme k vodě, kde se starší syn zdokonaluje v plavání a mladší ve stavařských činnostech z písku.*

*Čímž ohrožuje široké okolí minimálně smíchem, protože jeho nadšení z vybudované, naplněné a protřené nádrže vodou se ne vždy snoubí s pochopením okolo polehávajících a slunících se osob u rybníka. Jinak jsem se jako bezdětná věnovala japonské kaligrafii, sumii nebo tanci salsa. Ráda fotím, ale zabývám se spíše makrofotografií či reportážní fotografií, které jsem si užívala zejména při cestování, protože moji další zálibou bylo lovení levných (lowcost) letenek. Byla jsem například sama v New Yorku za 6.000,- Kč, na Island jsem letěla za 1.500,- Kč, apod. Moc se těším, až se doba vrátí k normálu a bude zase možné leccos.*

*A na co se těším pracovní? Na konec covid opatření, na příjemné kolegy a na zajímavé projekty. Tak na viděnou na nich.*

*A otázka na závěr? O kom bych si chtěla přečíst v dalším čísle? Co třeba o studentech a jejich mentorovi, jak oni vidí naše procesy a jak jsou tady spokojeni.“*

*Text a foto: Iva Veselá*







## Základní škola T. G. Masaryka – přístavba nových učeben Velim

### Investor:

Obec Velim, Středočeský kraj

### Zakázku realizoval:

Závod pozemních staveb Čechy,  
Region Východ

### Základní škola ve Velimi má od školního roku 2021/2022 novou budovu.

**Předanou stavbou se podařilo vyřešit nedostatek učeben, chybějící laboratoře i zázemí učitelů. Dokončená přístavba zařadila velimskou školu, spolu s již dříve realizovanými dostavkami a sportovišti, mezi nejlépe vybavené školní zařízení v České republice.**

Přístavba navazuje na školní objekt s tělocvičnou, který jsme předávali v roce 2019. Architektonické i výtvarné řešení obou objektů je podobné, objekt je sjednocený do harmonického, logického a funkčního celku.

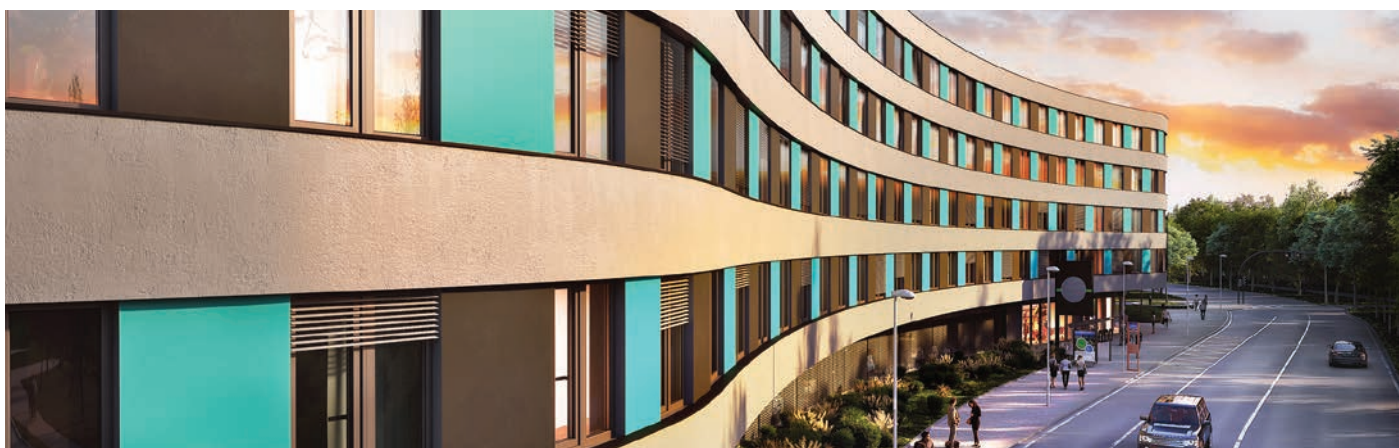
Obě budovy spojuje nová krytá prosklená chodba s délkou 10 metrů. Tím se zjednodušil pohyb mezi oběma školními budovami. Díky tomu je dnes možné projít z jedné do druhé budovy suchou nohou. Dvoupatrový objekt přístavby s plochou střechou má půdorys 11 x 21 metrů, nosnou konstrukcí je železobetonový skelet se sloupy, průvlaky a ztužidly. Obvodové zdi i vnitřní příčky jsou vyzdívané. Budova je zateplena z vnější strany kontaktním zateplovacím systémem tl. 100 mm, stropní konstrukce je ze železobetonových dutinných panelů tl. 150–250 mm.

Uvnitř nové přístavby jsou učebny, kabinety, odborná laboratorní učebna, sklady, technologické vybavení i sociální zařízení. V několika místnostech je jako doplňkové osvětlení použita technologie světlovodů, vedoucích světlo ze střechy.

Nad vstupem do přízemí na východní straně budovy pokračuje kovové, žárově zinkované schodiště s pásovým schodolezem, zajišťujícím bezbariérový vstup do druhého podlaží a pomocí spojovací chodby i do původní školní budovy. Tímto schodištěm se lze také dostat na střechu přístavby, kde je umístěna klimatizační jednotka, vedení vzduchotechniky a vstupní kryty světlovodů.

Přístavba školy proběhla za 9 měsíců a byla předána k užívání k 1. září 2021.









# Dům Comenius

## Praha

### Investor:

Comenius development s. r. o.

### Zakázku realizuje:

Závod pozemních staveb Čechy

**Na křižovatce ulic Na Větrníku a Ankerské v pražském Břevnově stavíme od ledna další významný objekt. Novostavbu s bytovými jednotkami, sportovním zázemím, prodejnou, parkovištěm, fitness centrem, restaurací a tanečním studiem řídíme jako generální dodavatel stavby. Dokončení a předání je plánováno na srpen 2023.**

Pětipatrový dům s více než dvěma stovkami bytových jednotek (kolej) je navržen s jedním podzemním a pěti nadzemními podlažími. V podzemním podlaží a v 1.NP jsou projektovány prostory s občanskou vybaveností, ve 2.–5. NP předáme investorovi bytové jednotky.

Projekt Comenius svým organickým tvarem reaguje na tvar pozemků i na objekty vysokých škol Na Větrníku a Hvězda – zde však fasáda vytváří uzavřený obrys a uvnitř stavby tak ve 2.NP vzniká klidné atrium.

Stavebními prvky bude dnes často využívaná a osvědčená kombinace železobetonových a zděných konstrukcí. V 1. a 2.NP budou konstrukce výhradně z monolitického železobetonu, od 3.NP bude většina stěn vyzdívaných. Budova bude splňovat nejpřísnější požadavky na energetickou úspornost, bude vybavena mimo jiné rekuperací vzduchu a jímáním dešťové vody, kterou se bude zavlažovat zahrada v atriu. Svým architektonickým pojetím se stane dominantou části Břevnova a okolním obyvatelům nabídne možnost blízkého nákupu i možnost sportovních volnočasových aktivit.

Součástí stavby jsou sadové úpravy okolí, vybudování zpevněných ploch a obslužných komunikací.

## COMENIUS V ČÍSLECH

|                                |                       |
|--------------------------------|-----------------------|
| ▶ Celková hrubá plocha podlaží | 16 064 m <sup>2</sup> |
| ▶ Hrubá plocha                 | 3 666 m <sup>2</sup>  |
| ▶ Fitness centrum              | 98 m <sup>2</sup>     |
| ▶ Taneční studio               | 101 m <sup>2</sup>    |
| ▶ Prodejní plocha              | 1 200 m <sup>2</sup>  |
| ▶ Parkování pro prodej         | 35 vozidel            |
| ▶ Ostatní parkování            | 57 vozidel            |

COMENIUS







## Snížení energetické náročnosti budovy Modrého pavilonu Praha

### Investor:

Fakultní nemocnice v Motole,  
státní příspěvková organizace

### Zakázku realizují:

Projekty výrobního ředitele

**Fakultní nemocnice v Motole patří mezi největší zdravotnické komplexy v Evropě a je nejvýznamnější a největší zdravotnickou institucí v České republice. Její význam nespočívá jen v šíři praktikovaných medicínských oborů a kapacitě pracovišť, ale i v ojedinělém homogenním soustředění veškerých provozů do jedné lokality, konkrétně do dvou stavebních monobloků. Jedním z nich je pavilon pro dospělé, takzvaný Modrý pavilon. A právě Modrý pavilon je nyní středobodem zájmu Projektů výrobního ředitele.**

Zakázku za více než jednu miliardu korun jsme získali na podzim minulého roku a od prosince 2021 jsou vidět loga GEOSANu kolem velké části motolské nemocnice.

Objekt tvoří 16 samostatných dilatačních celků se sedmi nadzemními a pěti podzemními podlažními. Monoblok je z důvodu zajištění přirozeného denního osvětlení rozčleněn systémem atríj.

Modrý pavilon má za sebou mnoho let provozu a některé jeho stavební prvky nesou známky značného opotřebení. Celkovou rekonstrukci vyžaduje zejména obvodový plášť, střecha, fasáda a okna. Právě tudy uniká nejvíce energie potřebné pro vytápění tak rozsáhlého objektu.

Navržené úpravy pavilonu vyplývají z technického stavu obvodového pláště a potřeby snížit

náklady na vytápění. Bude provedena celková rekonstrukce obvodového pláště a střechy. Zateplení stavby bude řešeno výměnou střešní krytiny, novou konstrukcí předsazeného fasádního systému a výměnou okenních konstrukcí a prosklených stěn. Členění stávající fasády a rozmístění prosklených částí zůstane nezměněno.

Okna, vstupní stěny i další prosklené části fasády budou hliníkové s přerušeným tepelným mostem a zasklené kvalitním izolačním dvojsklem. Rámy oken budou v bronzové barvě stejně jako i odlesk zasklení.

Veškeré střešní konstrukce projdou kompletní obnovou s nově použitou tepelnou izolací tl. 240 mm a kvalitní povlakovou krytinou. Její původní charakter však zůstane zachován. Z hlediska architektonického vzhledu objektu bude plně respektován původní návrh a bude





dodržena barevná členitost objektu s použitím bílé a dvou odstínů modré barvy na jednotlivých plochách objektu. Pouze původně použitý materiál bude nahrazen modernějším a povětrnostním vlivům odolnějším materiálem z alucobondových desek.

Rekonstrukcí objektu nedojde ke změně užívání jednotlivých prostor ani k hmotovým úpravám pavilonu.

Zakázka je realizována metodou Design & Build. Jedná se o metodu realizace stavebních projektů, která je charakteristická tím, že odpovědnost za zpracování projektové dokumentace a tím i za celkovou kvalitu provedení je přenesena zcela, nebo částečně, na zhotovitele stavby.

Předpokládané dokončení této rozsáhlé rekonstrukce je listopad 2023.







## Nová silnice Dětenice - Prodašice

### Investor:

Královéhradecký kraj

### Zakázku realizoval:

Závod dopravních staveb

### Silnice z Dětenic do Prodašic se dočkala po mnoha letech nového povrchu.

**Tato komunikace III. třídy byla dlouhodobě jedna z nejhorších nejen v jičínském okrese, ale v celém Královéhradeckém kraji.**

Tankodrom, jak komunikaci nazývali zdejší starousedlíci, na svoji opravu čekal dlouhá desetiletí. Kvůli velkému množství děr a výtluků zde musela být v minulosti dokonce snížena rychlost na 60 km v hodině. Dětenice jsou známé krásným pozdně barokním zámekem, zámeckým pivovarem, a hlavně zážitkovou krčmou, která vás v okamžiku přenesla z 21. století do středověku. Bohužel

byly známé i špatnou silniční infrastrukturou. Přijíždějící návštěvníci měli kromě historických a gurmánských zážitků i zážitek adrenalinový, když do Dětenic přijížděli právě od Prodašic.

Vozovka III/27947 vyžadovala opravdu velmi důkladnou opravu s cílem obnovit stávající nevyhovující povrch, který byl porušen trhlinami, vysprávkami, hloubkovou korozí a plošnými deformacemi vozovky.

Rozsah stavebních prací zahrnoval v extravilánu recyklaci za studena na místě v tloušťce 150 mm, provedení asfaltové vyrovnávky, zhotovení podkladní a obrusné vrstvy a sanaci krajnic. V místě zářezu, tj. cca 3 km byla doplněna betonová příkopová tvárnice šířky 300 mm opřená do silniční betonové obruby.

V intravilánu byl na vozovce celoplošně odfrézován stávající asfaltový povrch v tloušťce 50 mm.

Pak bylo potřebné provést asfaltové vyrovnání příčného a podélného sklonu a obnovit nepevněné krajnice v šířce 0,5 m.

V rámci tohoto projektu došlo také na odvodnění komunikace podélným a příčným sklonem vozovky do stávajících silničních příkopů a následně do stávajících propustků, které byly pročištěny nebo vyměněny za nové. Vozovka byla v celé své délce označena vodorovným dopravním značením V4. Podél komunikace byly doplněny silniční směrové sloupky a byla provedena sanace čel a osazení ocelového svodidla s úrovní zadržení N2.

S opravou začal Závod dopravních staveb v polovině dubna 2021 a už koncem června 2021 byla stavba dokončena. V tomto rekordním čase bylo kompletně opraveno 4 082 m krajské silnice o šířce 5,2 m.





## Rekonstrukce a dostavba SKI&BIKE APARTHOTEL Janské Lázně

### Investor:

U Sjezdovky s. r. o.

### Zakázku realizuje:

Závod pozemních staveb Čechy,  
region Východ

**V krkonošských Janských Lázních nad sportovním stadionem a lyžařským areálem probíhá rekonstrukce a dostavba bývalé zotavovny ROH – hotelu Siréna, jejíž základy byly postaveny už v roce 1900. Hotel sice v 80. letech minulého století prošel velkou přestavbou, jejíž podobu si mnozí pamatujete, dnešním standardům budova ale už nevyhovovala.**

Zájmem investora je zotavovnu přebudovat v moderní apartmánový hotel ve sdíleném vlastnictví, který svým klientům poskytne

ubytování v apartmánech s celkem 125 lůžky. Část apartmánů bude rozprodána soukromým vlastníkům, kteří si pro sebe zarezervují termíny pro vlastní pobyt a nevyužití termíny poskytnou správci objektu k dalšímu pronájmu. Tento koncept aparthotelu je velmi oblíbený v Rakousku, ale i v jiných horských střediscích po Evropě. Materiálové řešení podporuje vzhled klasické horské chalupy jednoduchého tvaru se sedlovou střechou a s kamenným obkladem napojujícím se opticky na okolní terén. Zbytek pohledové části domu bude obložen sibiřským modřínem.

Rekonstrukcí a dostavbou vznikne celkem 58 jednotek o velikosti 1+kk až 3+kk ve čtyřech nadzemních podlažích. Jednotky v 1. podzemním podlaží budou mít výstup přímo na terasu a předzahrádky na úrovni rostlého terénu. Poslední 4. nadzemní podlaží chystá specialitu v podobě mezonetových bytů s dalekými výhledy do okolí. Velkým bonusem rekonstrukce

nejen pro své okolí bude vybudování společné garáže ve 2. podzemním podlaží s 26 stáními. Tím se zvětší plochy zeleně v okolí aparthotelu. Ve vstupním podlaží je navržena recepce a bistro s možností jednoduchého občerstvení pro ubytované hosty. V 1. a 2. podzemním podlaží jsou pak umístěny další užitečné prostory: lyžárna, sušárna bot a kolárna.

Stavba sice leží až za hranicí Krkonošského národního parku, je však umístěna v jeho ochranném pásmu – na území NATURA 2000 (Evropsky významná lokalita Krkonoše). To klade velmi vysoké nároky na dodavatele rekonstrukce stavby, při provádění stavby totiž nesmí dojít k likvidaci ani poškození stávajících stromů, dřevin, rostlin a živočichů – a to ani na pozemcích stavby, ani v okolí staveniště. Používaná mechanizace musí být v dokonalém technickém stavu, přísné kontroly se zaměřují zejména na eventuální úkap ropných látek.





## Rekonstrukce stanice metra Florenc Praha

### Investor:

Dopravní podnik hl. m. Prahy,  
akciová společnost

### Zakázku realizují:

Projekty výrobního ředitele

**Po dobu více než čtyř let bude probíhat rekonstrukce jedné z největších stanic pražského metra. Rozsáhlá oprava je nutná zejména z důvodu poškození stropní konstrukce a hydroizolačního souvrství stropu nad celou stanicí Florenc. Modernizací projdou i prostupy stanice. Stavební práce jsou naplánovány tak, aby provoz metra omezily pouze na nezbytnou dobu.**

Florenc (do února 1990 Sokolovská) patří k vůbec nejstarším a nejvytíženějším stanicím praž-

ské podzemní dráhy. Její historie se píše od roku 1974, kdy byla v květnu slavnostně otevřena zprovozněním linky C. Dalším rozšířením v roce 1985 se stanice stala přestupní na linku B.

Stanice Florenc je důležitým technickým uzlem nutným k fungování celého komplexu pražského metra. Několik diagnostických šetření i statický posudek, který realizoval Kloknerův ústav ČVUT v Praze, ukazují na rozsáhlou korozi ocelových nosných ložisek stropní konstrukce. Při dalším provozu a nerespektování zhoršujícího se stavu by se stanice metra Florenc mohla dostat do havarijní situace, což by negativně ovlivnilo provoz celé podzemní dráhy hlavního města.

Součástí rekonstrukčních prací je výměna všech 131 předepjatých nosníků za nové, včetně výměny některých nosných ložisek, které nelze repasovat. Vymění se i monolitická

deska, která se nachází pod křižovatkou ulic Křížkova a Ke Štvanici. Stropní desku podpírají 4 typy nosníků, ty nejdelší mají více než 23 metrů a hmotnost zhruba 28 tun. Rekonstrukcí projde i hydroizolační vrstva stropu v mocnosti dvou metrů a s tím související přeložky inženýrských sítí. Zmodernizovány budou prostory podchodu a vestibulu i technické prostory a zázemí stanice. Florenc dostane nové LED osvětlení, elektroinstalaci, nové podhledy, obklady stěn, dlažby, informační i řídicí systémy. Odstraněno bude pevné schodiště směrem k autobusovému terminálu, které nahradí dvojice nových eskalátorů.

Zakázku jsme získali ve sdružení se společností Metrostav DIZ s. r. o. za 1,789 miliardy Kč. V současné době jde o jednu z nejosáhlejších akcí Dopravního podniku hlavního města Prahy.





## Multifunkční parkovací dům u Městské nemocnice Ostrava

### Investor:

Statutární město Ostrava

### Zakázku realizuje:

Závod pozemních staveb Ostrava

**Parkovací dům u Městské nemocnice Ostrava začal loni v říjnu stavět Závod pozemních staveb Ostrava. Jeho realizací dojde ke zlepšení parkovacích možností pro návštěvníky nemocnice. Vzniknou tu prostory pro parkování zaměstnanců nemocnice, kancelářského komplexu Tieto Towers a blízkost tohoto parkoviště také jistě ocení návštěvníci nedalekého Domu kultury města Ostravy.**

Parkovací dům se bude skládat ze tří podzemních a čtyř nadzemních podlaží. Ve vytápěném a klimatizovaném přízemí objektu najde zázemí nemocniční lékárna, obchodní jednotky, technické zázemí i veřejné toalety. Podzemní patra budou sloužit výhradně k parkování zaměstnanců nemocnice. 2.–4.NP bude určeno ostatním uživatelům, parkování v 4.NP na střeše objektu bude nezastřežené.

Parkovací dům nabídne kapacitu 465 míst pro automobily, z nichž 27 míst s větší parkovací plochou ocení imobilní občané. Na šesti místech se vybudují stanice pro dobíjení elektromobilů. I na cyklisty je pamatováno s prostorem pro 57 jízdních kol. Evidenci volných a obsazených míst zajistí pokročilý elektronický systém s platebním terminálem.

Jedná se o železobetonový monolitický objekt složený ze dvou dilatačních celků. Konstrukce je navržena jako sloupový skelet se ztužujícími stěnami a vodorovnými stropními železobetonovými deskami. Svislé konstrukce obou dilatačních celků jsou navrženy jako železobetonové monolitické sloupy a stěny, které současně působí jako ztužující prvky. Vodorovné nosné prvky budou ze železobetonových panelů. Oba dilatační celky jsou založeny na plošné základové železobetonové monolitické desce. Architektonický návrh projektu koresponduje s okolní výstavbou.

Stavba parkovacího domu za téměř 500 mil. Kč bude připravena k předání investorovi do konce roku 2023.





## Poklep na základní kámen

### Oblastní nemocnice Jičín, pavilon A pro laboratoře a onkologii

#### Investor:

Královéhradecký kraj

#### Zakázku realizuje:

Závod pozemních staveb Čechy a region Východ

**Nový multifunkční pavilon s oddělením onkologie a laboratořemi bude dokončen už v polovině roku 2023. Stará budova je kompletně srovnána se zemí a společnost GEOSAN GROUP, která zvítězila ve veřejné zakázce, zahájila výstavbu. Investorem je Královéhradecký kraj a celá akce přijde na 320 milionů Kč bez DPH. Město Jičín tuto rozsáhlou investici velmi vítá.**

**Koncem ledna se za velkého větru uskutečnilo slavnostní poklepání základního kamene. Zástupci Králo-**

**véhradeckého kraje, Oblastní nemocnice Jičín, společnosti GEOSAN GROUP i starosta města Jan Malý popřáli stavbě, aby práce probíhaly svižně. Mezi řečníky promluvil též archeolog Mgr. Jiří Unger z Regionálního muzea a galerie v Jičíně, který představil unikátní nález. V loňském roce v místě stavby archeologové odhalili úlomek sošky, jehož stáří bylo odhadnuto na neuvěřitelných 7 000 až 7 500 let.**

**Máme tedy důkaz, že Jičínsko je už od doby kamenné dobrým místem k životu.**

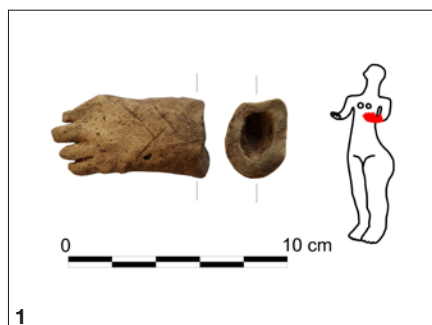
O zahájení nové stavby Závodu pozemních staveb regionu Východ v jičínské nemocnici jsme Vás informovali v minulém čísle. Zázemí stavby je vybudováno a na místě původní staré

a vlhké budovy, kterou jsme zbourali, je nyní jáma s obrovskými bagry a nákladními auty, odvázejícími zeminu. V druhé polovině minulého roku zde probíhal archeologický průzkum, který předpokládal, na základě nálezů z dob dřívějších, že právě toto místo už obydlené bylo. To ale ještě nikdo nevěděl, že zde dojde k pozoruhodnému nálezu, který nikdo nečekal.

Takovou výjimečnou zprávu si nemůže Zpravodaj nechat pouze pro sebe. Pravděpodobně mnozí z Vás běžně vidají archeology při práci u budoucích staveb, ale popis významných nálezů může být i pro Vás zajímavým zpestřením. Objev cenného historického artefaktu je skutečně mimořádná událost, a proto jsme požádali archeologa Mgr. Jiřího Ungera Ph.D., aby Vám nález představil.

„Záchraný archeologický výzkum vyvolaný stavbou Pavilonu A v jičínské nemocnici





započal loni v polovině září dohledem nad zemními pracemi. Hlavní část výzkumu proběhla v říjnu, kdy byla prozkoumána plocha pro stavební jámu nové budovy. Další etapa výzkumu se rozběhne při začátku výkopů pro plánované inženýrské sítě a komunikace, pravděpodobně letos na jaře. Bylo zdokumentováno přes sto zahloubených archeologických objektů, z nichž většinu tvořily sídlištní jámy z mladší doby kamenné, konkrétně spadající do kultury s lineární keramikou (5 000 až 5 000 let př. Kr.). Z tohoto období se podařilo zachytit půdorysy dvou neolitických tzv. dlouhých domů a přidružené zásobní, odpadní a exploatační jámy. V tomto prostoru fungovalo i několik dílen na výrobu kamenné industrie. Z dílen byla vyzvednuta celá řada polotovarů kamenné broušené industrie (sekery, ruční mlýnky, brousky) včetně primárních surovin. Tento soubor nálezů zprostředkovává ucelený pohled do jednotlivých fází tehdejšího výrobního procesu.

Opravdu nečekaným nálezem je část ženské figurální plastiky, kterou tvoří cca 7 cm velký fragment levé paže vypálený z jemně plavené hlíny a s patrným zdobením svislými rýhami. Tento typ nálezů je charakteristickým fenoménem

středoevropského neolitu a můžeme je zařadit do skupiny kultovních předmětů spojených s duchovním životem tehdejších lidí. Antropomorfní neolitické sošky jsou na našem území nacházeny především na Moravě v prostředí kultury s moravskou malovanou keramikou, v Čechách jsou známy pouze asi čtyři desítky různých torz a fragmentů.

Další zachycenou komponentou je žárové pohřebiště z přelomu pozdní doby bronzové a starší doby železné, konkrétně se jedná o tzv. slezskoplatěnickou kulturu (800–450 př. Kr.). Doposud bylo odkryto 6 hrobů, které jsou tvořeny souborem různého počtu keramických nádob, z nichž obvykle jedna sloužila jako urna, kam byl vsypán popel zemřelého. Ostatní nádoby pravděpodobně obsahovaly potravinové milodary či byly použity při pohřebních rituálech. Při průzkumu pod dnešní lékárnou a hlavním vstupem do nemocnice byla obě zmíněná období potvrzena již minulý rok a pokud to zkombinujeme se staršími nálezy z okolí nemocnice, tak zde vidíme poměrně rozsáhlou vesnici z mladší doby kamenné a pohřebiště tzv. kultur popelnicových polí.“

## POPIS K OBRÁZKŮM

**1** – Nalezená část neolitické plastiky, vpravo vyznačena možná původní celková podoba v případě, že by se jednalo o část ze sošky, které jsou někdy nazývané jako „NEOLITICKÉ VENUŠE“.

**2** – Pohled na jednu z ploch výzkumu s patrnými řadami kúlových jam z mladší doby kamenné, které původně tvořily konstrukci tzv. dlouhého domu.





**3** – Nalezená dutá figurální plastika.

**4** – Jeden ze žárových hrobů slezskoplatěnické kultury, který i přesto, že byl narušen starším výkopem, obsahoval přes 20 nádob, část bronzového kroužku a v rozích pohřební jámy byla zachycena dřevěná konstrukce tvořící původní komoru pro uložení urny.

**Zdroj:** Regionální muzeum a galerie v Jičíně



# KŘÍŽOVKA

| POMŮCKA:<br>BJI, BOŽEC,<br>DROBA,<br>KARBINEC,<br>KHYL                              | KRÁTCE<br>A RYCHLE<br>TRHAT<br>STRUNOU | ZPŮSOBENÁ<br>ÚNIKEM<br>ROPY<br>(SKVRNA)         | ZN.<br>AMPÉR-<br>ZÁVITU                     | FOUKNUTÍ  | UHERSKÝ<br>KRÁL<br>Z RODU<br>ARPÁDOVCŮ   | MLADÍK<br>(EXPR.)                           |  | SPOJE<br>PROVEDENÉ<br>SÍTIM                         | CITOSLOVCE<br>OZN. ZVUK<br>PŘI<br>TROUBENÍ  | OZDOBNÁ<br>DROBNOST | PRVNÍ PÁR<br>PEVNÝCH<br>KŘÍDEL<br>BROUKŮ |  | TURISTICKÉ<br>PLÁTĚNÉ<br>SKLÁDACÍ<br>PŘÍSTŘEŠÍ | 2. DÍL<br>TAJENKY            | ZÁVODNÍCI<br>VE<br>SKIKROSU     |  |
|---|--|---|---|---|--|---|---|---|---|---------------------|--|---|--|------------------------------|---------------------------------|--|
| VÁCLAVSKÉ<br>NÁMĚSTÍ<br>V PRAZE<br>(ZAST.)  |  |   |   |   |  |   | CHMELOVÝ<br>KER   |   |   |                     |  | SPOLEČEN-<br>STVÍ NEZÁV.<br>STÁTŮ (ZKR.)<br>KUSY UHLÍ                               |  |                              |                                 |  |
| <b>3. DÍL<br/>TAJENKY</b>   |  |   |   |   |  |   | VÝKRUT<br>(ZDROB.)<br>ZN.<br>KILOMETRU  |   |   |                     |  |   |  |                              |                                 |  |
| INICIÁLY<br>HEREČKY<br>POGODOVÉ   |  |   | PLÁTĚNKY<br>LEDABYLE<br>PROVĚST             |   |  |   |   | NEÚSTUPNÍ<br>LIDÉ (ZAST.)<br>BETONOVÝ<br>KRYT       |   |                     |  |   |  |                              |                                 |  |
| SLŮVKO<br>SOUHLASNÉ<br>ODPOVĚDI   |  |   |   | OZDOBNÁ<br>OBRUBA<br>OBRAZU<br>ZÁRMUTEK         |  |   | DŮLEŽITÁ<br>PŘADNÁ<br>ROSTLINA<br>VŠELIKAM  |   |   |                     |  |   |  |                              |                                 |  |
| OBČAN<br>TADŽI-<br>KISTÁNU  |  |   |   |   |  |   | PODLOUHLE<br>PUKAVÉ<br>PLODY<br>KOFLÍK  |   |   |                     |  |   | SVĚTOVÝ<br>REKORD<br>(ZKR.)<br>ZLÝ SKUTEK      |                              |                                 |  |
|    | NÁPOJ<br>ZE<br>SEMEN<br>KÁVOVNÍKU      | NĚMECKÝ<br>SKLADATEL<br>POCIT PO-<br>TŘEBY JÍST |   |   |  | VÝČEPI<br>HLAVNÍ<br>CÍRKEVNÍ<br>SVÁTEK      |   |   |   |                     |  | ZAHRADA<br>SE ZVĚŘÍ<br>KRTEK<br>(BÁS.)  |  |                              |                                 |  |
| KOLO<br>(SVĚTSKY)   |  |   |   |   | <b>1. DÍL<br/>TAJENKY</b><br>SLÍBIT      |   |   |   |   |                     | POMALÝ BĚH<br>VÝZDOBY<br>(PŘEDMĚTŮ)      |   |  |                              |                                 |  |
| ŽENSKÝ<br>PĚVECKÝ<br>HLAS   |  |   |   | MĚNA V USA<br>NEMOC KO-<br>LUMBOVÝCH<br>LODNIKŮ |  |   |   |   | PÍSKOVEC<br>ŠEDÉ BARVY<br>BODAVÉ<br>ZABOLET |                     |  |   |  |                              |                                 |  |
| ČTVRTÁ<br>SOLMIZAČNÍ<br>SLABIKA   |  |   | MENŠÍ SAD<br>STAROŘEC-<br>KÝ BAJNÝ<br>LETEC |   |  |   |   | ROZVÍRAT SE<br>(KNIŽ.)<br><b>4. DÍL<br/>TAJENKY</b> |   |                     |  | KŮŇ (KNIŽ.)<br>NAPODOBU-<br>JÍCÍ BAFÁNÍ<br>(Ž. ROD)                                 |  |                              |                                 |  |
| ÚŘEDNÍ<br>VÝNOS   |  |   |   |   | ESKYMÁCKÝ<br>KOŽENÝ<br>ČLUN<br>TENORISTA |   |   |   |   |                     |  | HYJE (NÁŘ.)<br>PROJEV<br>POZDNÍ<br>GESTOZY  |  |                              |                                 |  |
|  | VYKASTRO-<br>VANÝ<br>BERAN<br>(OBL.)   | ČÁST<br>KOSTRY<br>SLZNÝ PLYN<br>VE SPREJI       |   |   |  | NÁHLÁ<br>TĚLESNÁ<br>SLABOST<br>ŠPANĚL. ŘEKA |   |   |   |                     |  |   |  | OHLEDÁNÍ<br>NĚČEHO<br>HMATEM | TUZEXOVÉ<br>POUKÁZKY<br>(DŘÍVE) |  |
| ŽENSKÉ<br>JMÉNO   |  |   |   |   |  |   | ODPŮRCE EU<br>FEUDÁLNÍ<br>ORGANIZACE<br>TOVARYŠŮ                                  |   |   |                     |  |   |  |                              |                                 |  |
| BYLINA<br>S ELIPTIC-<br>KÝMI<br>ZUBATÝMI<br>LISTY                                   |  |   |   |   |  |   |   | NOČNÍ<br>SPACÍ<br>OBLEK<br>ZN. GALIA                |   |                     |  |   |  |                              |                                 |  |
| <b>5. DÍL<br/>TAJENKY</b>   |  |   |   |   |  |   |   |   |   |                     |  | MUŽSKÉ<br>JMÉNO<br>IRSKO-<br>KELTSKÉHO<br>PŮVODU                                    |  |                              |                                 |  |
| POHYBLIVÁ<br>KONCOVÁ<br>ČÁST<br>RUKY  |  |   |   |   | OZÝVAT SE<br>JAKO<br>VEPŘ                |   |   |   |   |                     |  | STRUKY<br>U VEMENA<br>(NÁŘ.)  |  |                              |                                 |  |

Správné znění tajenky z čísla 3/2021 bylo:  
„OSUD MÍCHÁ KARTY MY HRAJEME“

**Pět nejrychlejších luštitelů z minulého čísla:**

Eliška Bártová, připravář;  
Kateřina Müllerová, koordinátor nabídek;  
Petra Kapuciánová, vedoucí nabídkového týmu;  
David Dorošenko, technický pracovník;  
Ing. Roman Ciompa, stavbyvedoucí.

Pět nejrychlejších luštitelů získá firemní reklamní předměty.  
Novou tajenku pošlete na e-mail: [redakce@ggc.eu](mailto:redakce@ggc.eu)