

ZPRAVODAJ

INFORMAČNÍ ČASOPIS AKČIOVÉ SPOLEČNOSTI GEOSAN GROUP

2021 / číslo 3

 **geosan**
GROUP



SMARTMUZEUM
HRADEC KRÁLOVÉ

Obsah

SEZNAMTE SE...

zn.: záruka kvality

Strana 3

NEMOCNICE

Jičín

Strana 6

RED COURT

stavíme opět na Rohanském ostrově

Strana 8

VALČÍK, REGGAE A POKLAD

Ostrava kulturní

Strana 10

CHYTRÉ MUZEUM

na východě Čech

Strana 12

TZMO

Nehvizdy

Strana 13

CYKOLOSTEZKA

už i v Kosmonosech

Strana 14

BAJKALSKÁ

další školka v Praze

Strana 15

KŘÍŽOVKA

Strana 16

ZPRAVODAJ

Zpravodaj vydává GEOSAN GROUP a. s.

Sídlo U Nemocnice 430, 280 02 Kolín III
Kancelář U Průhonu 1516/32, 170 00 Praha 7
Tel. +420 246 006 111
Web www.geosan-group.cz

Náměty a připomínky ke Zpravodaji
posílejte na: redakce@ggcz.eu

Výroba StudioLumira s. r. o.

Fotografie GEOSAN GROUP a. s., StudioLumira s. r. o.

Zpravodaj slouží pouze pro vnitřní potřeby
GEOSAN GROUP a. s., všechna práva vyhrazena.





Seznamte se, prosím... ... dnes s Lukášem Laštovičkou, DiS.

Lukáš Laštovička je výrobním náměstem regionu Východ, Závodu pozemních staveb Čechy. Sešli jsme se s ním na začátku září v jeho hradecké kanceláři a vedli moc zajímavý rozhovor, jeho region totiž získal v poslední době několik zajímavých zakázek. Druhý důvod k jeho výběru pro rozhovor je možná důležitější. Lukáš Laštovička je dlouholetým a spolehlivým členem týmu GEOSAN GROUP, jehož projekty pravidelně končí předanou stavbou spokojeným zákazníkům a vždy ziskem pro naši společnost.

Z vašich výsledků se zdá, že Vám to jde tak nějak samo. Jaký je Váš recept na úspěch?

Ten úvod je sice moc hezký, ale nedělejte si iluze, že to je tak jednoduché. Dnešní stavební svět je často tvrdé vyjednávání, investoři jsou ostražití a naše pozice nejsou vůbec snadné. Nyní nám celou situaci komplikují vzrůstající ceny stavebních materiálů. Dalším nezbytným a zcela zásadním kritériem úspěchu je samozřejmě předaná stavba s co nejmenším počtem vytýkaných chyb a reklamací. Za co můžu dát „ruku do ohně“ je to, že žádná zakázka není jednoduchá, vždy se vyskytnou nečekané komplikace, na které je třeba rychle a adekvátně reagovat. A teprve na konci, když si všimnete, se ukáže, jak jsme se s úkolem společně vyrovnali. Aby to dopadlo co nejlépe, je třeba mít k dispozici kolektiv spolupracovníků bez nichž by to v žádném případě nebylo možné. A tady mám opravdu výhodu. Mám k dispozici

tým spolehlivých a pracovitých kolegů a velmi si toho vážím.

Vezměme to prosím zpětně od začátku. Vlastně jsme přeskočili běžný úvod a my bychom se rádi o Vás dozvěděli něco více.

Zpravodaj samozřejmě pravidelně čtu, takže vím, čím začít, ale bude to celkem krátká historie. V GEOSANu pracuji po většinu svého profesního působení. Jsem ročník 1984, mám náhodnou stavební průmyslovku a VOŠ Stavební, po škole jsem začínal jako projektant dřevěných konstrukcí ve firmě KASPER CZ s. r. o. Po třech měsících mě oslovil dnes již bývalý zaměstnanec GEOSANu a nabídl mi práci na výstavbě SSÚD Mankovice, budované v blízkosti dálnice D47 před Ostravou. Tam to teprve byla velká škola, nakonec jsme však zakázku odevzdali téměř po dvou letech včas a v pořádku.



Z Náchoda do Mankovic to bylo dost daleko, nevadilo Vám dojíždění?

Vadilo a proto jsem byl rád, když se v roce 2010 otevřely stavby v Hradci Králové, původně realizované Závodem Kolín. Jako mistra a později stavbyvedoucího mě čekala práce na koupališti Flošna a i tady to bylo pro mě nové. Stavěli jsme venkovní a vnitřní bazény



s tobogány, posilovnu, wellness, gastro atd. Následovaly zakázky na stavbách ve Fakultní nemocnici v Hradci Králové - oddělení Vasoografie, Fingerlandův ústav patologie a Ústav soudního lékařství a s nimi znovu nové zkušenosti, tentokrát se zdravotnickou tematikou. To už ale vrcholila stavební krize, v Hradci jsme žádné stavby v té době neměli a opět nastalo dojíždění daleko. GEOSAN realizoval stavbu až v Brně - Fakultní nemocnici u sv. Anny. Původní termín výpomoci se protáhl ze tří měsíců skoro na dva roky.



Na dalších stavbách tohoto období si Vás ale pamatujeme znovu z hradeckého regionu.

To už se vrátil ze zahraniční zakázky současný ředitel regionu Miroslav Hlava a spolu jsme pracovali na nově získaných stavbách v Náchodě, Rumburku a Hradci Králové. Posílili jsme tým o nové kolegy a snažili se v regionu co nejlépe prosadit dobré jméno společnosti. Přístavbou skladového areálu SONEPAR a novostavbou výrobního závodu REHAU Jevíčko jsme vstoupili do průmyslových zakázek. To je docela nedávná historie, možná si čtenáři na tuto stavbu ve Zpravodaji vzpomenou.

Na jakou stavbu vzpomínáte nejraději?

K dnešnímu dni je to téměř 30 realizovaných staveb v GEOSANu. Každá je něčím originální. Některá stavba jde lépe, jinde to jde hůř. Ve výsledku ale musíme garantovat každou předávanou zakázku v co nejlepší kvalitě. Jakákoliv předaná stavba se stává mou oblíbenou.

Řekněte nám tedy pár posledních „oblíbených“, tedy úspěšně předaných staveb.

Předávali jsme například zakázky pro společnost ControlTech, s. r. o. a ProfCom s. r. o. Přesto, že jde o menší výrobní a administrativní



haly, díky nápaditému architektonickému provedení a naší práci se to, myslím, povedlo velmi dobře. Také jsme realizovali dopravní, skladovací a třídící středisko NYKOS a. s., přístavbu



Základní školy ve Velimi nebo rozšíření výrobního závodu Amcor Flexibles Nový Bydžov s. r. o. Na jaře jsme dokončili rekonstrukci wellness hotelu v Tupadlech, kde vaří i výborné pivo



a moderní Centrální požární stanici v Havlíčkově Brodě.



Základní škola ve Velimi, kterou jsme rozšiřovali o nové učebny a tělocvičnu před několika dny přivítala své první žáčky.



Smartmuzeum v hradeckém historickém centru se vám podrobněji představí na str. 12 tohoto vydání Zpravodaje.



O týmu spolupracovníků jste se již zmínil, jak je velký?

K dnešnímu dni je nás celkem 16. Ředitel regionu, výrobní náměstek regionu, 3 projektoví manažeři, 6 stavbyvedoucích, 3 přípravaři, 2 rozpočtáři. Tým lidí, se kterými mohu spolupracovat je alfa a omegou našeho úspěchu, každého z nich si velmi vážím. V průběhu let jsem si více méně prošel jejich pozicemi. Vím tedy, jak těžké to mají, když častokrát obětují čas strávený s rodinou, abychom dosáhli vytyčeného cíle. Ale to v našem odvětví asi jiné ani být nemůže. Slovo DĚKUJI nevyjádří dostatečně moji úctu k jejich práci.

Jaké současné zakázky máte nyní před sebou? Co Vás čeká?

No, je jich opravdu hodně. Tou nejambicióznější je výstavba Multifunkčního sportovního stadionu v Hradci Králové, kde jsme ve sdružení se společností STRABAG a. s. a D&D ELEKTROMONT s. r. o. Generálním dodavatelem staveb jsme u novostavby pavilonu A pro laboratoře a onkologii Oblastní nemocnice Jičín,



rekonstrukce a dostavby ubytovacího zařízení Siréna, Ski&Bike Aparthotelu v Janských Lázních, Sodovkárny Kolín a parkovacího domu v Oblastní nemocnici Náchod.

Takový rozsah zakázek vyžaduje i odpovídající množství lidí v týmu. Lze to zvládnout v 16 lidech?

Úspěch každé stavby, takovou mám za roky zkušenost, závisí mimo jiné na tom, jak je zabezpečená obsazenost na všech důležitých pozicích. Pokud někde chybí přípravař, střídají se stavbyvedoucí nebo chybí jiný důležitý člověk, na stavbě se to projeví. Pravděpodobně se náš tým bude muset rozšířit, těch úkolů je před námi opravdu hodně. Velmi důležitou věcí je ohodnocení pracovníků, a tím omezení fluktuace, která brzdí každého zaměstnavatele. Nechodíme z práce každý den v 15:30, ale jsme zde do té doby, než vyřešíme běžné denní záležitosti tak, abychom odcházeli domů v klidu. A ani to se často nepovede. Stabilní a dostatečně velký kolektiv je potom efektivní, pružný a schopný zvládnout i takové výzvy, jaké jsou nyní před námi.

Existuje něco, co Vám komplikuje běžné denní úkoly ve firmě, vidíte nějaké možné usnadnění?

Trápí mne administrativní zátěž. Když dostanu Objednávku/Výběrovou tabulku na relativně malou částku, musím si zajistit 6 podpisů pro schválení. Náš úspěch závisí na úsporách, faktury s jakoukoliv hodnotou bedlivě sleduji. Jsem sice výrobní náměstek regionu, ale s malou pravomocí. Za 13 let u firmy jsem odvedl velké množství práce a myslím si, že bych mohl mít větší důvěru v to, co mohu podepsat. Potřebuji řešit stavbu, ne administrativu. Často jsme vystaveni okamžité potřebě něco rozhodnout a co nejrychleji objednat. Dochází tím ke zdržení a podle mne ke zbytečným cestám, dalším nákladům a ke ztrátě času. Zjednodušení některých směrnic by nám dost pomohlo.

Ještě nám zbývají dvě poslední otázky. Ta první - jaké jsou Vaše vize, co byste rád změnil?

Chci kontinuálně pracovat na udržení spolehlivého týmu, zabezpečit jim pracovní podmínky a celkově jejich spokojenost, odevzdávat i nadále stavby v termínech a vždy s kladným

výsledkem. Na straně druhé chci mít spokojené investory a minimum reklamací. To se nám zatím daří a tuhle cestu nechci opustit.

Ta druhá se tradičně trochu dotkne Vašeho soukromí...

Bydlím v Červeném Kostelci v rodinném domku, který jsem postavil svépomocí. Jsem ženatý, mám tolerantní manželku, která mi občas vypomáhá s administrativou. Máme dva syny, Marka a Tobiáše ve věku 8 a 3 roky. Druhým obdobím jsem členem zastupitelstva města Červený Kostelec. Volný čas není to, co by mi přebývalo. Když se ale zadaří, věnuji ho rodině, údržbě domu a zahrady. Moderní zahradnictví je mým koníčkem zděděným po dědečkovi a tak rád kultivuji naši odpočinkovou zahradu. Snažíme se s dětmi sportovat, cestovat do zahraničí – nyní je však situace složitější. Za humny však máme Krkonoše, tam trávíme čas, ať je léto nebo zima, velmi rádi.

Děkujeme za rozhovor.

Novostavba pavilonu A pro laboratoře a onkologii

Oblastní nemocnice Jičín

Investor:

Královéhradecký kraj

Zakázku realizuje:

Závod pozemních staveb Čechy a region Východ

Lékařům a zdravotníkům z jičínské nemocnice spadl velký kámen ze srdce. Po týdnech vyjednávání podepsal hejtman Královéhradeckého kraje s naší společností smlouvu na výstavbu nového onkologického pavilonu v Oblastní nemocnici Jičín. Stali jsme se generálním dodavatelem této významné stavby.

Na počátku to ale vypadalo, že by se mohla celá akce zastavit. Výběrové řízení bylo vypsáno loni v říjnu, ale účastníci tendru zavallili zadavatele velkým množstvím dotazů, což vedlo k tomu, že se uzávěrka nabídek posunula až do dubna. V té době ale nastal strmý nárůst cen ve stavebnictví a nebylo vůbec jisté, jestli dokážeme

udržet nabídnutou cenu 318 milionů korun bez DPH. Po týdnech přepočítávání a zohlednění všech možných komplikací k podpisu počátkem srpna nakonec došlo.

„Vážím si rozhodnutí společnosti GEOSAN GROUP a. s., která i přes zvýšení cen stavebních materiálů dodržela původní nabídku a cenu za stavbu pavilonu nenavýšila,“ poděkoval hejtman Martin Červíček (ODS) hned po podpisu smlouvy.

Pro nemocnici jde o klíčovou investici desetiletí. Stávající onkologický pavilon sídlí ve sto let staré budově, což působí negativně především na pacienty, kteří zde mají podstupovat jedny z nejnáročnějších lékařských procedur. Místo moderního pracoviště je čeká v tomto ohledu návrat do minulosti. Často to může být pro ně i důvodem jít se léčit do vzdálenějších zdravotnických zařízení, například do hradecké fakultní nemocnice.

Co nás čeká:

Před samotným zahájením novostavby nového pavilonu A je nutné provést přeložku inženýrských sítí osvětlení, plynovodu, i vodovodní přípojky. Poté dojde k demolici již řadu let nevyužívaného pavilonu bývalé interny a čistírny odpadních vod. Přesunutí na jiné vhodnější místo se neubrání ani socha, která je nyní v prostoru budoucího spojovacího železobetonového krčku.

Následně bude zahájena samotná výstavba pavilonu onkologie s jedním podzemním a pěti nadzemními podlažními. V podzemním podlaží nového objektu vzniknou laboratoře a prostor pro úplně nové oddělení magnetické rezonance, které pacientům Jičínska dlouhodobě chybí. Kromě toho je zde počítáno s umístěním skladů, strojovny a šaten pro personál.

V prvním nadzemním podlaží bude transfuzní stanice, hematologie, odběrový úsek, interní ambulance a poradny. Centrum klinických



laboratoří bude sídlit ve druhém patře, moderní hemodialýza o patro výš. Čtvrté patro bude vyhrazeno pro zázemí stacionáře onkologie a ředírnu cytostatik. Nejvyšší páté patro obsadí nezbytná provozní technologie, strojovny vzduchotechniky a chlazení. Valbovou střechu s krytinou z falcovaného barevně legovaného hliníkového plechu ponесou ocelové vazníky. Obvodový plášť budovy bude zateplený kontaktním zateplovacím systémem (ETICS) z tepelně izolačních fasádních desek z kamenné vlny. Do všech podlaží bude možný přístup ze dvou schodišť a čtyř výtahů, z toho dva výtahy budou sloužit také jako evakuační.

Nosná konstrukce je navržena jako železobetonová monolitická, obvodové stěny zděné z pórobetonových tvárnic. Vnitřní nosné příčky budou zhotoveny vesměs jako SDK 2x opláštěné, provedené na kovové konstrukci, finální vrstva příček z vysoko-pevnostních sádrokartonových desek.

V prostorách sociálního zařízení budou použity SDK desky určené pro vlhké prostředí. V suterénu budou příčky z převážné části vyzděné z tvárnic pórobetonu. Pohledové stropy jednotlivých pater vytvoří kombinace sádrokartonu a kazetových podhledů. Vnitřní dveře budou dřevěné otočné nebo hliníkové posuvné.

Zdroj tepla pro vytápění novostavby zajistí již stojící areálová kotelna s dostatečným instalovaným výkonem. Pro zajištění příjemného tepelného prostředí v letních měsících budou také k dispozici dvě chladičí jednotky. Suché chladiče budou umístěny na střeše objektu. Všechna oddělení v pavilonu A budou větrána upraveným čerstvým vzduchem a klimatizována. Výfuky odpadního vzduchu od hlavních VZT zařízení budou vedeny potrubím v podkrovní na střechu, sání čerstvého vzduchu vedeno žaluziemi ve vikýřích.

Systém potrubní pošty, který je v budově navržen, je praktickým řešením vyzkoušeným v mnoha jiných zdravotnických budovách. I zde propojí odběrové místnosti a laboratoře bez dalších nároků na dopravu vzorků. Dalším důležitým vybavením pavilonu A budou rozsáhlé rozvody medicínálních plynů pro rozličné zdravotnické potřeby.

Součástí realizace díla je vybudování nové komunikace okolo objektu včetně nové areálové kanalizace, parkovacího stání a parkové úpravy v okolí novostavby.

Práce na novém pětipodlažním pavilonu jičínské nemocnice začaly letos na přelomu srpna a září. Než Vám přineseme ve Zpravodaji fotodokumentaci dokončené stavby, uběhnou dva roky, předpokládané předání pavilonu A je v polovině roku 2023.





Rustonka Red Court Praha 8

Investor:

Red Court s. r. o.

Zakázku realizují:

Projekty výrobního ředitele

V roce 2016 jsme Vám přinesli reportáž ze začátku stavby jednoho z největších pražských administrativních center Rustonka v Karlíně. Tehdy jsme začínali stavět na zcela volné ploše po rozsáhlé demolici původních objektů.

Administrativní komplex Rustonka dnes stojí, nájemníci se už zabydleli a užívají si mnoha výhod nových budov. Nyní se do tohoto místa opět vracíme. Spustili jsme další, v pořadí už čtvrtou fázi výstavby, která soubor budov Rustonka Office Park a centrály J&T Banky kompozičně doplní, Rustonku Red Court.

Architektonický koncept novostavby Rustonka Red Court je opět inspirovaný průmyslovým původem lokality v Praze. Právě zde byla v 19. století postavena významná továrna Josepha Rustona, kde byly vyrobeny například dnes již neexistující mosty přes Vltavu, střešní konstrukce pražského Rudolfinu nebo některé objekty na Pražském výstavišti. Později továrnu koupily Elektrické podniky a zřídily v ní opravnu kolejových vozidel a kolejí. Jako hlavní opravárenský a údržbářský podnik, určený pro údržbu a opravy všech vozidel městské hromadné dopravy v Praze, fungovala prakticky až do počátku nového tisíciletí, kdy se její osud naplnil.

Nová solitérní stavba se čtvercovým půdorysem, která má v nadzemní části rozměr 33,8 x 33,8 m (v podzemní části 43,6 x 38,4 m) bude stát na pozemku vymezeném ulicemi U Rustonky, Voctářova a Švábky. Tedy v části Prahy, která dnes patří mezi vyhledávané loka-

lity, neboť se tu mísí výhodná poloha, příjemné rezidenční bydlení, dostupnost a vybavenost pro své obyvatele i ty, kteří sem dojíždí za prací.

Na ploše 2.628 m² tu vznikne další multifunkční budova se třemi podzemními, osmi nadzemními podlažními a zvýšenou atikou. V podzemní části bude prostor pro 181 vozidel, sklady a technické zázemí související s provozem objektu. V přízemí vstoupíte do hlavního lobby s recepcí, svá místa zde budou mít obchody a služby na ploše téměř 750 m².

Od 2. NP do 8. NP nabídne Rustonka Red Court více než 7.000 m² kancelářských ploch. Na střeše architekti z ateliéru CMC architects navrhli pobytovou terasu určenou nejen k pracovním schůzkám, ale také pro relaxaci. Až 650 budoucích uživatelů ke své práci jistě rádo využije nejen kanceláře a svá pracoviště, ale příjemným bonusem pro ně



určitě budou i odpočinkové zóny, kavárny a restaurace.

Dispoziční řešení budovy se snaží svoji flexibilitou uspokojit co nejširší škálu požadavků budoucích nájemců na půdorysná uspořádání. Kancelářská část budovy bude od obchodů a služeb oddělena a jejich fungování bude dispozičně nezávislé.

Novostavba opět usiluje o udělení certifikátu LEED Gold tak, jak jej získaly předchozí čtyři budovy.

Právě dobře odvedená práce našich týmů vedla k rozhodnutí investora změnit strategii a namísto sdružení firem svěřit výstavbu budovy do rukou jen naší společnosti. Realizace stavby byla zahájena v červenci letošního roku a kolaudace je naplánována na začátek roku 2023.

RUSTONKA RED COURT V ČÍSLECH:

Celková plocha pozemků:	2.628 m²
Počet nadzemních podlaží:	8
Počet podzemních podlaží:	3
Zastavěná plocha:	1.686 m²
HPP (NP):	9.112 m²
Administrativa (2 – 8. NP):	8.368 m²
Plochy obchodu a služeb:	748 m²
Obestavěný prostor (NP):	36.239 m³
Obestavěný prostor (PP):	16.204 m³
Obestavěný prostor celkem:	52.443 m³





Rekonstrukce a modernizace DK Poklad Ostrava

Investor:

Město Ostrava a AKORD & POKLAD, s. r. o.

Zakázku realizoval:

Závod pozemních staveb Ostrava

Po devíti letech komplikací, změn a v závěru i společného úsilí stavebních společností můžeme potvrdit: je hotovo. Kulturní a společenské centrum Poklad je zcela nové uvnitř i zvenku a my věříme, že nová a krásná budova, která je pro Ostravu stejně důležitá jako je pro Prahu Lucerna, zažije další kultovní etapu.

25. srpna 2021 byla budova za přítomnosti zástupců města, stavebních společností, médií, důležitých osobností i veřejnosti slavnostně otevřena. Navazujícího dne otevřených dveří využilo velké množství návštěvníků, kteří si prohlédli vnitřní prostory vybavené moderními technologiemi a připomenuli si

dobu, kdy DK Poklad nabízel nespočet kulturních programů a akcí.

Teď už tedy nic nebrání tomu, aby se kultura do tohoto legendárního prostoru opět v plné síle vrátila. Popis stavby tentokrát nahradíme milým dopisem ostravského barda Jaromíra Nohavici a jeho vzpomínkami na dobu minulou, na své hudební začátky spojené s Pokladem. Autentický text je určen všem, kteří se na rekonstrukci podíleli, v některých řádcích je ale adresně a vtipně určen pouze zaměstnancům naší společnosti. Jeho organizátory a autory otázek jsou naši kolegové ze Závodu pozemních staveb Ostrava, manželé Vokounovi a Ing. Radek Mannheim.

17. srpna 2021 došlo i na původní slib tohoto ostravského držitele hudební ceny Anděl 2010 v kategorii zpěvák dvacetiletí - uspořádat koncert v sále DK Pokladu pro stavbaře po do-

končení rekonstrukce. Plný modernizovaný sál odměnil Jaromíra Nohavici dlouhým potleskem, Jarek prostě k Ostravě neodmyslitelně patří.

Druhou slavnostní událostí, uspořádanou k otevření DK Poklad, byl koncert Marie Rottrové v letním amfiteátru přiléhajícím k budově. Ten byl naplánován na samotný podvečer dne otevřených dveří. Jeho průběh zdokumentovala i Česká televize jako součást připravovaného medailonu ke kulatým listopadovým narozeninám této obdivuhodné Lady Soul české hudby.

Perlička na závěr: Marii Rottrové lékař v den koncertu, zřejmě z důvodu nachlazení, doporučil hlasový klid. Nejen celý koncert, ale ani Markétka na závěr, ničemu takovému ani náznakem neodpovídal.

Oba koncerty byly nádherné a teď už slíbené odpovědi od Jarka Nohavici:



Jarku, jak tedy hodnotíš výsledek naší práce poté, když jsi ho mohl vidět na živo?

Nejsem stavař a tak si netroufám hodnotit Vaši práci detailně a odborně. To bych si hrál na chytrého. Ale co jsem viděl na vlastní oči, to byli šikovní chlapi na stavbě, pracanti, kteří to neflákali, a to už jsem taky nějaké stavbaře v životě poznal. A stavba sama působí na oko hosta famózně, bytelně, neodfláknutě. Taková poctivá Poruba.

Které detaily Tě na stavbě zaujaly?

Potěšilo mne, že se nemodernizovalo za každou cenu a zachoval se porubský duch. Já jsem vyrostl na 2. porubském obvodě a mám proto v sobě hluboko vrytou jakousi úctu k pevným stěnám. Že to prostě drží pohromadě, protože materiál je poctivý. Já jako laik tomu říkám: není nad cihlu. A k těm samotným detailům? Jsem rád, že jsem se potkal i na novém modernizovaném Hauzu (jak jsme kulturáku za mládí říkali) s reliéfem dělníků na čelní stěně a s mojí oblíbenou sochou sedící múzy ve vstupní hale. Na tu jsem si i tentokrát, jako zamlada, pro štěstí zase sáhl. Kam konkrétně? Co je vám do toho.

Jarku, zopakuj prosím i pro naše kolegy, kteří se Tvého úterního koncertu pro

stavbaře nemohli zúčastnit, jaké vzpomínky a zážitky se Ti s Pokladem (kulturákem) váží. Samozřejmě budeme rádi i za každou další vzpomínku, o které jsi třeba ještě nemluvil.

V roce 1969 jsem v kulturáku viděl a slyšel Karla Kryla. Byl to jeden z jeho posledních koncertů, než emigroval. Já, tehdy šestnáctiletý kluk, jsem zíral ohromen z pod pódia nahoru. A to mi zůstalo. Na střední škole jsme do „Hauzu“ chodívali na nedělní Čaje o páté s Majesticem. Měl jsem to štěstí, že jsem klukům psal české texty k jejich zahraničním hitům, a díky tomu jsem se vyučil textařskému řemeslu. Na vojně, v 77. roce, jsem v kulturáku vystupoval se svou vojenskou kapelou na závěrečném finále ASUTU a dostal jsem díky tomu výjimečnou třídní dovolenku. V březnu 1982 jsem zaskočil na Folkovém kolotoči za svého kamaráda Pepu Streichla, lidi hrozně tleskali, a já se vydal na sólovou dráhu.

Dokázal bys názvy zhotovitelů a případně i téma kulturního domu zakomponovat do mimořádné sloky některé ze Tvých písní? Pokud Ti chybí data - DK Poklad dostavělo sdružení společností Zlínstav, GEOSAN GROUP a Ridera

Stavební. Pokud nebudeš mít prostor na všechny 3 společnosti, stačila by ta naše (GG) :-)

Tam kde staví GG, z valčíku je reggae.

V poslední době ovlivňuje stavebnictví krize na trhu se stavebními materiály. Ovlivnila nějak i Tebe? Staviš? Rekonstruuješ?

Já mám prozatím na barácích dorekonstruováno. Malé trable s klubem Heligonka řešíme za pochodu. Ale více než drahota stavebních materiálů nás trápí nedostatek řemeslníků. Všeci chodí studovat cypoviny a poctivého zámečníka nikde nepotkáš.

A na závěr. Osud které ostravské stavby Tě ještě natolik trápí, že bys partě lidí, která tuto stavbu v budoucnu zrekonstruuje, přišel opět zahrát?

Ostravica.



Modernizace zázemí Muzea Hradec Králové

Investor:

Královéhradecký kraj

Zakázku realizoval:

Závod pozemních staveb Čechy,
region Východ

Zašlá historická budova Gayerových kasáren s rozpadajícími se omítkami a netěsnícími okny dostala zpět svoji podobu z konce 19. století. Zhruba dvouletá složitá rekonstrukce objektu je dokončena, jeho prostory budou využity pro muzejní účely. Rekonstruovanou budovu s novým názvem SMARTmuzeum najdete v Opletalově ulici Hradce Králové.

Zmodernizovanou budovu, technické a technologické zázemí jsme v červnu předali do užívání Muzeu východních Čech. V nových prostorách jsou umístěny depozitáře, vědecká pracoviště, dílny a badatelný. V rekonstruovaných místnos-

tech se pomalu zabydlují archeologové, přírodovědci, historici, restaurátoři i konzervátoři.

Zajímavý pohled do historie Hradce Králové nabízí nově přistavěná prosklená stavba založená na pylonech a umístěná v čele budovy. V těchto místech totiž stál původně obranný bastion - hradební zeď, chránící město. Šlo o část hlavní hradby, bastionu číslo 8, před kterou byl příkop. Když se v roce 1894 bouraly hradby, zbořilo se vše, co bylo nad zemí a tímto materiálem se příkop zasypal. Zbytek opevnění ale zůstal v zemi a na tento kus hradební zdi se můžete podívat. Přistavba je přístupná veřejnosti.

Rekonstrukcí a sanacemi poškozených prvků prošla budova od základů po střechu. Nyní je vybavena rozsáhlou vzduchotechnikou, protkána sítěmi elektroinstalací a doplněna veškerou potřebnou technologií 21. století.

Několik z mnoha zajímavostí, které nás potkaly v průběhu stavby:

V projektové dokumentaci bylo navrženo nasávání vzduchotechniky v prvním podlaží. Při tomto řešení by byl vysán vzduch z tohoto prostoru a z důvodu podtlaku by pak nešly otevřít dveře. Změnou řešení byla technologie nasávání vzduchu přesunuta do prostoru střech.

Sondování bastionu bylo provedeno metodou pokus a omyl. Neexistoval přesný plán k jeho nalezení. Skutečné umístění jsme s pomocí archeologa zjišťovali i z historických map.

Nalezený bastion byl ručně vysán, potažen geotextilií a zpětně částečně zasypan pískem.

Během fasádních prací začali hnízdit rorýsi. Jejich rodičovským povinností byl přizpůsoben harmonogram prací.

Dokončení vypichované fasády pomocí vrbových proutků se neosvědčilo. Lepším řešením byla nakonec šablona z hřebíků.

MUSEUM

Vše samozřejmě probíhalo pod dohledem památkářů a z důvodů zachování původního vzhledu byl velký důraz kladen na renovace. Rozsah rekonstrukce a velikost objektu si lze představit z fotografie na čelní straně. Jen pro zajímavost, objekt má vyměněných nebo reparaovaných 343 oken a 163 dveří.



Výstavba komerčního areálu TZMO Czech Republic s. r. o. Nehvizdy

Investor:

TZMO Czech Republic s. r. o.

Zakázku realizuje:

Závod pozemních staveb Čechy

Severovýchodně od Prahy budujeme nové reprezentativní sídlo společnosti TZMO Czech Republic s. r. o. Projekt novostavby bude realizován v certifikaci BREEAM. V Nehvizdech vyroste skladovací a distribuční zázemí a současně také administrativní sídlo a vedení české pobočky světového výrobce hygienických a zdravotnických výrobků TZMO SA.

TZMO Czech Republic s. r. o. patří mezi jednu z mnoha poboček polské společnosti Toruńskie Zakłady Materiałów Opatrunkových, která dodává svoje zboží do všech distribučních kanálů - obchodních řetězců, na nezávislé

trh, do nemocnic, sociálních institucí a lékáren. Jejich produkty jsou u nás známé pod značkou Bella - hygienické výrobky pro ženy a dívky, Bella Baby Happy - dětské plenky a kosmetika, nebo řada produktů Seni, určených pro pacienty s inkontinencí.

Hlavní budova v Nehvizdách, která je určena pro administrativu, je v celém půdorysu dvoupodlažní, nicméně její jižní část má podlaží tři.

V přízemí centrální budovy jsou navrženy převážně reprezentativní prostory, sloužící pro jednání a školení zaměstnanců společnosti a jejich klientů. Jsou zde nejen jednací místnosti a přednáškový sál, ale projekt myslí i na zaměstnance a počítá zde s relaxační a odpočinkovou místností. Ve stejném podlaží je i prostor pro ukázkou produktů společnosti. Další patro je určeno už výhradně pro kanceláře jednotlivých oddělení společnosti. Zajíma-

vým a v budoucnu jistě hodně využívaným prvem bude venkovní pobytová terasa na střeše 1. NP, přístupná z malé jídelny. Pro vedení společnosti je vyhrazeno nejvyšší 3. nadzemní podlaží v jižní části budovy, také zde bude část střechy nad 2. NP využita jako terasa.

Skladová hala je navržena jako jednopodlažní s vestavěným mezipatrem v jižní části. Světla výška této části haly bude cca 12,6 m pod střešní vazník. Přízemí skladové haly bude rozděleno na dva provozní celky. Severní část o ploše cca 780 m², oddělená od zbývajících skladu, bude s elektronickou kontrolou teploty a vlhkosti dle dispozic a požadavků na skladování zboží.

Součástí výstavby jsou vnitroareálové komunikace, stavba je umístěna v ochranném pásmu ropovodu Družba.



Cyklisto pozor, klesání 15 %!

Cyklostezka Kosmonosy

Investor:

Město Kosmonosy

Zakázku realizoval:

Závod dopravních staveb

Na začátku cyklistické sezóny byla 11. června 2021 slavnostně uvedena do provozu 2. etapa cyklostezky, která propojuje středočeské Kosmonosy a příměstskou část Mladé Boleslavi - Debř. Výstavba této cyklostezky navázala na již hotovou cestu ve směru od obce Bradlec.

Nová cyklostezka řeší zvýšení bezpečnosti, neboť na tomto úseku souběžné komunikace druhé třídy se v minulé době stalo několik vážných dopravních nehod. Cyklostezka výrazně zlepšila komfort pohybu chodců, cyklistů i motorové dopravy v této lokalitě.

Asfaltová komunikace o celkové délce 1,65 kilometru a šířce 3 metrů je ve většině svojí délky osvětlená a slouží i pro pěší. Výškový rozdíl mezi nejvyšším a nejnižším místem cyklostezky je 27 metrů. Součástí stavby jsou i opěrné zdi v celkové délce 200 metrů. Cyklostezka je od sousední silnice II/610 oddělena zeleným pásem nebo bezpečnostním zábradlím. Křížení cyklotrasy s místními obslužnými komunikacemi je pro zvýšení bezpečnosti zvýrazněno kontrastním povrchem a nově jsou nasvícena i místa pro přecházení.

V průběhu výstavby byla revitalizována veřejná zeleň - došlo k výsadbě vzrostlých stromů a městský mobiliář byl doplněn o lavičky, stojany na kola a odpadkové koše.

Nový úsek cyklotrasy z Kosmonos do Debře předal do užívání Závod dopravních staveb, který tuto stavbu realizoval od července 2020. Slavnostního přestřižení pásy se kromě zástupců naší společnosti zúčastnili i starosta Kosmonos, pan Eduard Masarčík a primátor Mladé Boleslavi, pan Jiří Bouška.

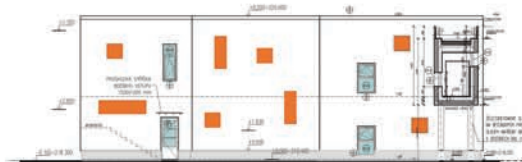
POHLEDY PAVILON B 1:100
JIŽNÍ POHLED



VÝCHODNÍ POHLED



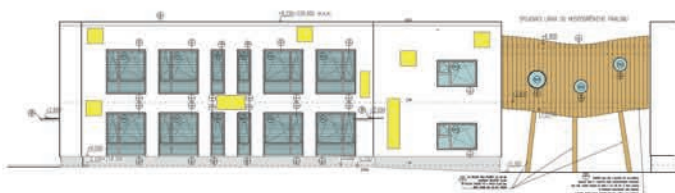
ZÁPADNÍ POHLED



SEVERNÍ POHLED



PAVILON A, POHLEDY
JIŽNÍ POHLED



1:100
VÝCHODNÍ POHLED



SEVERNÍ POHLED



ZÁPADNÍ POHLED



Výstavba mateřské školy v ulici Bajkalská Praha 10

Investor:

Hlavní město Praha

Zakázku realizují:

Projekty výrobního ředitele

Ve Vršovicích vyroste velká barevná housenka pro předškoláky. Radnice druhé nejlidnatější pražské městské části se rozhodla investovat do stavby nové mateřské školky v Bajkalské ulici. Současná budova byla zcela nevyhovující a musela být zbourána. Na jejím místě, na ploše 5.204 m², vyroste nový areál se třemi dvoupodlažními pavilony.

Pavilon A se dvěma učebnami, pavilon B se čtyřmi a třetí pavilon C bude hospodářský. Za necelé dva roky tu bude připraveno šest učeben, které přivítají až 168 dětí. V hospodářské části areálu bude umístěna centrální kuchyň,






sklady a přípravny, vedení školky a místnost pro izolaci nemocných, sklad hraček a WC pro venkovní aktivity dětí, technické zázemí (výměňňková stanice a strojovna VZT, dílna údržby) a byt správce.

Tvarové řešení pavilonů pro děti je ve tvaru L a T, hospodářský pavilon je obdélňňkového tvaru. Jednotlivé objekty budou propojeny spojovací lávkou v celkové délce téměř 40 m. Barevné řešení fasád vychází z materiálového použití zateplovacího systému. Základní bílá barva fasády bude doplněná barevnými mírně vystouplými čtyřúhelníky různých formátů - v pavilonu A žlutými, v pavilonu B oranžovými a hospodářský pavilon je bude mít zelené. Spojovací lávky, stylizované do podoby housenky, jsou železobetonové s dřevěným obkladem a mají kruhová okénka.

Princip housenky se objevuje i v dřevěných prvcích zahrady. Pro děti zde bude připravený zahradní altán pro venkovní slavnosti, představení či dětská divadla. Nebudou chybět velká oválná hřiště o celkové ploše 242 m² a zbrusu nové herní prvky od renomovaného výrobce - skluzavka, domeček, pískoviště, loď a také velmi oblíbené mlhoviště. Současná zeleň v zahradě bude doplněna výsadbou dalších listnatých a jehličňňatých stromů a okrasných keřů, na volné ploše vznikne trávník.

Stavba s rozpočtem 128,5 milionů korun byla zahájena letos v září a bude dokončena za 20 měsíců.

KŘÍŽOVKA

POMŮCKA: NANKIN, RYS, STOLOKOL, ŠOKINK	INICIÁLY KOMIKA A HERCE SOBOTY	STOLNÍ SPOLEČ- NOST (ŘÍDCE)	VYVOLÁVAT U NĚKoho POCIT DĚSU		OBYVATEL LIDNATÉHO ASUSKÉHO STÁTU	SAMICE KAMZÍKA	STÍHLVÉ UDIDLO		OTEC MANŽELA	NÁPOJ (KNIŽ.)	VLASTNĚNÉ ADAMEM (POZEMKY)		LUMPOVÉ, BÍDÁCI	PŘIVYK- NOUT	NÁZEV RETORETNÉ SOUHLÁSKY 'P'			
DROGA HIPPIES				NÁZEV 'X' TVRDÁ ZBYLÁ ČÁST VĚTVY VE DŘEVĚ				ČERNÝ HÁV NOCI				KOŘIST LUPICE ŠMEJDY						
HUSTĚ NATLAČIT								OSVĚTLUJÍCÍ CHODBU (SVĚLO) OPORA RUKY HOROLEZCE										
	1. DÍL TAJ. OPEČENÝ MASOVÝ NOK																AKVARIJNÍ RYBKA	
STISK TLAČÍTKA POČÍTAČO- VÉ MYŠI					ZÁNIK (BÁS.) MINERÁLNÍ LÁTKY					DOM. MARIE PLETENINY NOŠENÉ KOLEM KRKU								
HLAVNÍ POSTAVA PŘÍBĚHU O ZKÁZE SODOMY				NEZPEVNĚ- NÁ USAZE- NÁ ZEMINA SETINA FRANKU				URÁŽLIVÝ (HOVOR.) HRANATÝ DOUTNÍK										
IMATRIKU- LAČNÍ OZN. NAŠICH LETADEL			JM. MÓDNÍ NÁVRHÁŘKY CHANEL TISÍČINA KILOPONDU					KOFEINOVÉ NÁPOJE FRANCOUZ- SKÉ MĚSTO					OKRESNÍ ARCHIV (ZKR.) KOSÍ MLÁDĚ					
ZBYTKY PO SPÁLENÍ NĚJ. LÁTEK							ÚLY (ZAST.) VRTÁNÍM DO KONČENÁ						BAŽANT ČI KROCAN HERECKÁ ÚLOHA					
MOHUTNÍ AFRIČTÍ BYLOŽRAVÍ SAVCI						KLEPY ZAKLADATEL ISLÁMU					ODDÍL VOJSKA JIHOAMER. PŘEŽYVKAVCI							
	HUSTÁ BAVLNĚNÁ LÁTKA V PLÁTNOVÉ VAZBĚ	INIC. VYNÁ. LEZCE TESLY SILNÁ ANTIPATIE			PŘEDVÁDĚCÍ PODSTAVEC MODELEK VOLÁN					LOTERIJNÍ POUKÁZKA OBDOBÍ DESETI DNŮ						KOUSEK OPEČENÉ CHLEBOVÉ STRÍDY	LIHOVÉ ROZMNO- ŽOVACÍ KANCELÁŘ- STROJE	
TÝKAJÍCÍ SE NADIRU (HVĚZD.)									OPAK 'BLÍZKO' POKRÝVAT JÍNÍM									
AKADEMIE VĚD (ZKR.)			2. DÍL TAJ. PŘECHODNÝ PRUDKÝ ROZVOJ													INICIÁLY HEREČKY RÁZLOVÉ ROLETA		
ZKRÁCENÁ PODOBA SPOJKY 'NEBO'				ŠATNÍ SKŘÍNĚ KAPALNÁ POHONNÁ LÁTKA (ZKR.)									SLOŽKA GROGU TENISOVÝ ÚDER					
ELEMENT CHŮZE					Z MASA VYROBENÁ ZN. RADIA						MANŽELÉ INIC. FRANČ. PREZIDENTA MACRONA							
ZÁKLADNÍ SLOŽKA PŘÍRODNÍHO KAUČUKU								HLASATEL URČITÉ IDEOLOGIE										
PONĚKUD STARŠÍ								SVITKY GÁZY K ZASTA- VENÍ KRVE										

Správné znění tajenky z čísla 2021/2 bylo „DĚKUJEME VŠEM ZA TRPĚLIVOST“

Pět nejrychlejších luštitelů z minulého čísla:

Ludvík Pokorný, stavbyvedoucí;

Petr Šolín, přípravař;

Lukáš Říha, vedoucí nabídkového týmu;

Jan Mašek, vedoucí projektového týmu;

Eva Rachačová, recepční.

Pět nejrychlejších luštitelů získá firemní reklamní předměty.

Novou tajenku pošlete na e-mail: redakce@ggc.eu