

# ZPRÁVODAJ

INFORMAČNÍ ČASOPIS AKČIOVÉ SPOLEČNOSTI GEOSAN GROUP

2020 / 3

 **geosan**  
GROUP

VOLIÉRA LA PAMPA  
OSTRAVSKÁ ZOO

# Obsah

---

## Císařské lázně, Karlovy Vary

Strana 3

## Centrální operační sály, Sokolov

Strana 6

## Nemocnice Náchod

Strana 8

## Sportovní hala Praha - Kbely

Strana 10

## Zoo Ostrava

Strana 12

## Stavba roku

Strana 13

## Objekt 14, Uherské Hradiště

Strana 14

## Fotosoutěž

Strana 15

## Křížovka

Strana 16

## ZPRAVODAJ

Zpravodaj vydává GEOSAN GROUP a. s.

**Sídlo** U Nemocnice 430, 280 02 Kolín III  
**Kancelář** U Průhonu 1516/32, 170 00 Praha 7  
**Tel.** +420 246 006 111  
**Web** [www.geosan-group.cz](http://www.geosan-group.cz)

Náměty a připomínky ke Zpravodaji  
posílejte na: [redakce@ggcz.eu](mailto:redakce@ggcz.eu)

**Výroba** StudioLumira s. r. o.

**Fotografie** GEOSAN GROUP a. s., StudioLumira s. r. o.

Zpravodaj slouží pouze pro vnitřní potřeby  
GEOSAN GROUP a. s., všechna práva vyhrazena.



Centrální operační sály Nemocnice Sokolov



## Revitalizace objektu Císařských lázní Karlovy Vary

**Investor:**  
Karlovarský kraj

**Zakázku realizuje:**  
Závod pozemních staveb Plzeň

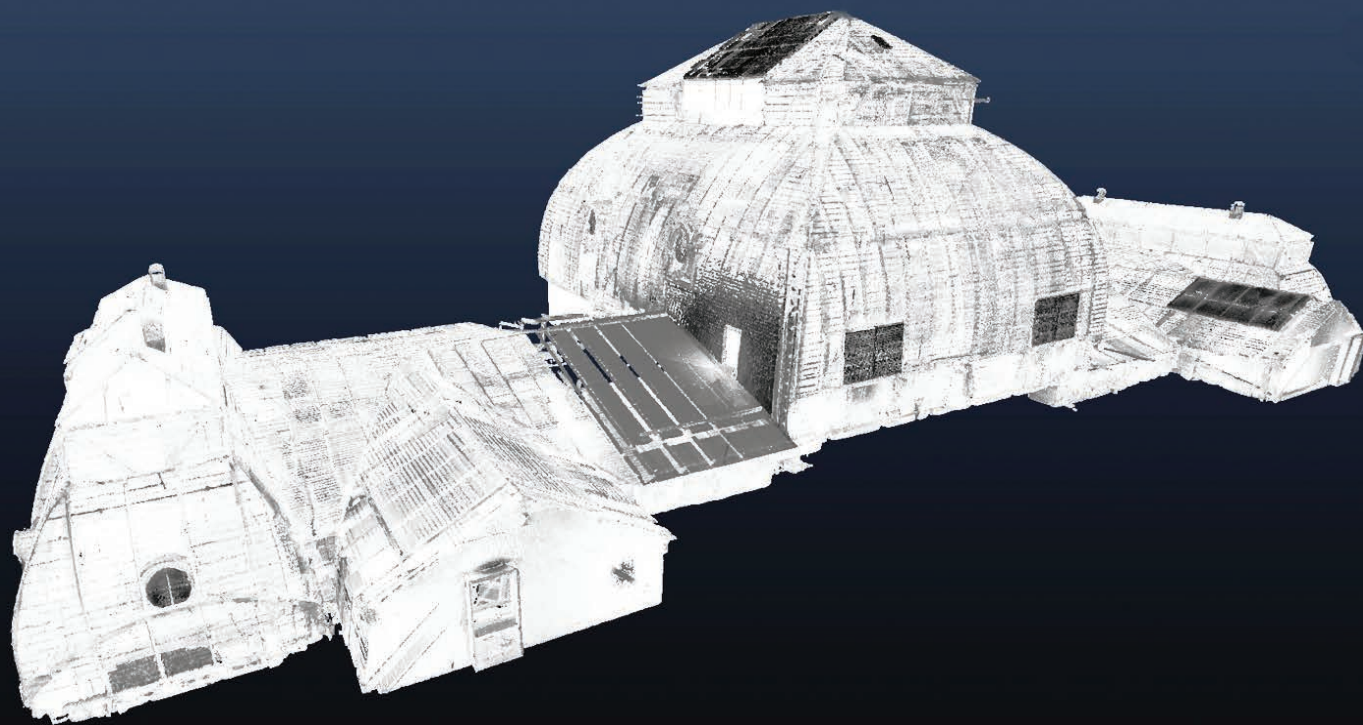
Když jsme Vám letos v lednu představovali zakázku rekonstrukce objektu Císařských lázní, bylo jasné, že to není naposled, kdy Vám o národní kulturní památce z Karlových Varů přineseme další informace. Tak významná stavba představuje pro stavbaře velkou výzvu, je mediálně velmi pečlivě hlídána, ale nabízí i neobvyklé pohledy, nové příběhy a použité technologie, na jiných stavbách nepoužívané.

*A začneme třeba zajímavým vyprávěním pana Drahošlava Stráského, člena realizačního týmu, člověka, který příběhem Císařských lázní žije mnoho let.*

Monumentálnost a intenzivní genius loci Císařských lázní jsem poprvé mohl vnímat na podzim roku 1988. V prostorách Zanderova sálu, který původně sloužil jako tělocvična pro švédskou gymnastiku, bylo tehdy zřízeno první kasino v Československu. Provozovala ho rakouská společnost Casinos Austria a můj kamarád tam pracoval jako krupiér. Kasino bylo samozřejmě tou hlavní atrakcí, proč jsem tam šel, ale už tehdy jsem měl pocit, že stojím v nejúžasnější budově, v jaké jsem kdy byl. Když jsem měl na jaře v roce 2011 možnost dlouhodobě uzavřený objekt opět navštívit, bylo rozhodnuto. Tady chci být, tady chci pracovat, o tuto budovu chci pečovat a každému zájemci ji ukázat.

Po všech možných peripetiích, za podpory vlastníka budovy a památkářů byla budova v červenci 2011 opět zpřístupněna veřejnosti. Zájem byl i přes množství omezení obrovský a každým rokem narůstal. O prostory se opět velmi intenzivně začaly zajímat filmové produkce, agentury všeho druhu včetně Mezinárodního filmového festivalu Karlovy Vary. Budova začala opět žít. Přicházeli návštěvníci z celé republiky i Evropy, karlovarští pamětníci, bývalí lázeňští hosté a pro mě velmi cenní bývalí zaměstnanci Císařských lázní. Tyto nekonečné a inspirativní zdroje informací, příběhů a zážitků mě k Císařským lázním stále více poutaly. Nepustilo mě to dodnes.

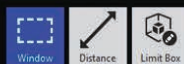
Konec roku 2019 byl pro mě opět zlomový. Byly zajištěny finanční prostředky, vybrán zhotovitel stavby a budova předána k revitalizaci.



0%  
complete



x - m y - m z - m



3D sken krovu budovy Císařských lázní určený pro metodu BIM

Trochu se ve mně praly myšlenky, kdo mi bere „moji“ budovu, ale fakt je, že se opravit musí. Milým překvapením pro mě bylo, když mi zástupce zhotovitele nabídl spolupráci, kterou jsem samozřejmě přijal. Celou dobu se totiž snažím moje historické i technické znalosti o budově Císařských lázní předávat všem, kdo je potřebují nebo se o ně zajímají.

Nedílnou součástí historie Císařských lázní je jejich filmografie. Lázně hrály v mnoha filmech a filmových dokumentech, navštívili je světově uznávaní režiséři a herci.

Pokud budete mít možnost shlédnout filmy Rytíři ze Šanghaje (2003), Casino Royale (2006), Poslední prázdniny (2006), Masaryk (2016) nebo Z Paříže do Paříže (2017), možná Vás vůbec nenapadne, že některé scény v těchto filmech byly natočeny ve zdejších prostorách. Původní interiér Císařských lázní bez jakýchkoliv kulis a rekvizit si můžete vychutnat i v seriálu Major Zeman (1976, II. řada, 9. díl).

Za zmínku stojí i pravidelné ocenění vítěze etapy Závodu míru, Praha – Karlovy Vary, kdy se vítěz mohl vykoupat v koupelně císaře Františka Josefa. Návštěva Císařských lázní, zvláště pak procedura nebo koupel v Císařské lázni, patřila mezi oblíbené kratochvíle doprovodu papalášů tehdejšího režimu, který přijel do Karlových Varů „nafasovat“ porcelán a moserovské sklo.

Článek je určen do periodika pro stavební společnosti a jejich zaměstnance, proto nemohu nezmínit pár informací k objektu jako takovému. Stavbu realizovala vídeňská projekční kancelář Fellner a Helmer na základě objednávky městskou radou Karlových Varů, rozhodnutí o realizaci padlo 3. prosince 1892. Náklady na stavbu byly plánované původně na 500 tisíc zlatých, a jak lze při podrobném průzkumu dohledat, nakonec i zde došlo k podstatnému navýšení konečné ceny. Na stavbě se podíleli dodavatelé z Čech, Rakouska, Německa a Švédska. V květnu 1895 byly Císařské lázně slavnostně uvedeny do provozu, jako největší,

nejmodernější a nejluxusnější v tehdejší Rakousko-Uhersku.

*Z rozhovoru s ředitelem Závodu pozemních staveb Plzeň Ing. Milošem Dubským v prvním čísle letošního Zpravodaje jste se mohli dozvědět o zahájené rekonstrukci Císařských lázní a zároveň o využití metod BIM (Building Information Modelling).*

**Pane řediteli, rekonstrukce objektu Císařských lázní je téměř ve třetině, jaký byl dosavadní průběh stavby a co je nového?**

Realizační tým vedený Ing. Josefem Nohou úspěšně zvládá stavební práce při dodržení časového harmonogramu, a to i přesto, že se od jara potýkal s řadou komplikací a neočekávaných změn projektu, dopadem epidemie Covid, či poměrně náročným schvalovacím procesem mezi všemi zainteresovanými stranami, spojeným s novými historickými nálezy a jejich vlivem na rozsah díla. Za to bych chtěl celý realizační tým pochválit.

Stavba je dnes již téměř staticky zajištěna. Na spodní stavbě se dokončují tryskové injektáže, osazují se zbylé statické podchytky a ocelové rámy v suterénu. Probíhají vyzdvíky nových konstrukcí a je hotova značná část sanačních a zemních prací na spodní stavbě. Po obvodu budovy dokončujeme konstrukce nových betonových anglických dvorků. Byly dokončeny pasportizace uměleckých prvků, včetně průzkumů a odvezeny cenné a hodnotné prvky do depozitářů a uměleckých dílen k jejich restaurování. Nové nálezy z průzkumů jsme předložili objednateli a projektantovi ke zpracování do projektu.

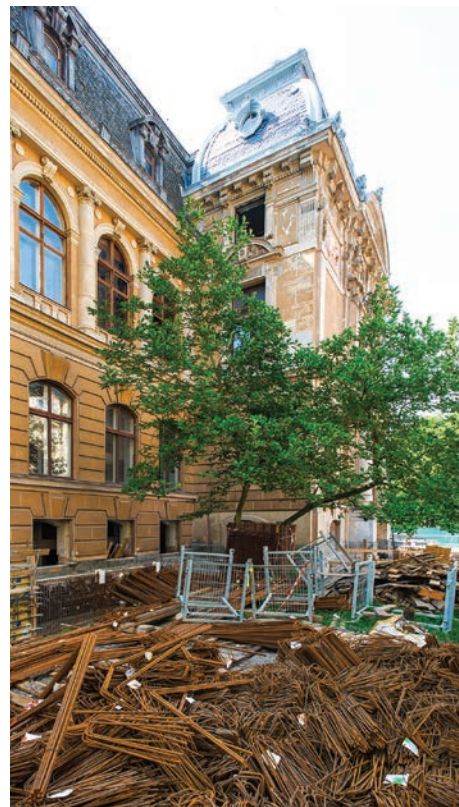
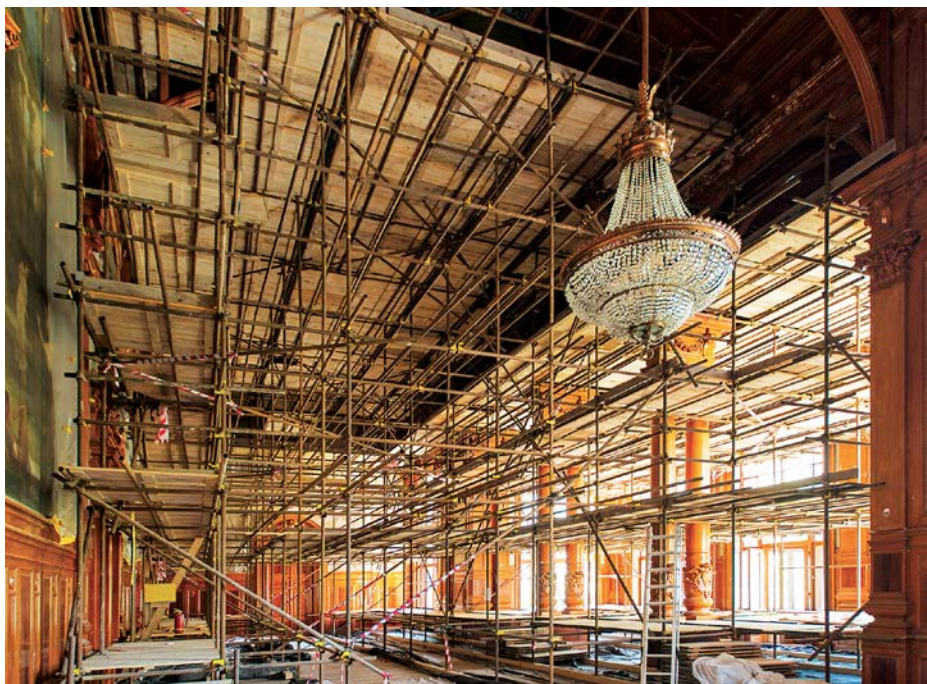
V dubnu byly práce krátce pozastaveny z důvodu nalezení pozůstatků starého měšťanského pivovaru z 18. století v těsném sousedství lázní. Proběhl zde archeologický výzkum a část barokního pivovaru opět spatřila světlo světa.

Ve střešních prostorech probíhají tesařské práce na krovu a na novém střešním plášt. Nepoškozené trámy krovů se mechanicky čistí a impregnují. V nejhodnotnějších prostorech, Zanderově sále, probíhá čištění stropních prvků.

V rámci přípravy modelu BIM jsme dokončili 3D scan celého objektu a připravujeme s našimi partnery digitální model výchozího stavu budovy, který chceme v první fázi využít pro změnový a claimový management. Přínosy a vhodná využití při realizaci staveb i v dalších projektech popíšeme v některém z dalších čísel Zpravodaje, eventuálně i připojíme zajímavé informace z konference BIM v Ostravě, kde budou Císařské lázně prezentovány jako jeden z příkladů přínosného využití této metody při rekonstrukcích staveb. Na uveřejněném snímku se můžete podívat, jak takový scan části budovy vypadá. Koncem srpna pak byly pořízeny fotografie, zachycující pokračování této náročné rekonstrukce.

### **Je nějaký nový záměr objednatele na dodatečné využití jedinečné historické budovy lázní po dokončení rekonstrukce?**

Vedení města Karlovy Vary ustavilo před prázdninami pracovní skupinu, která se na základě požadavků města věnuje možnosti rozšířit projekt o výstavbu sálu pro Karlovarský symfonický orchestr. Jak tento záměr dopadne, ukáží až následující měsíce a aktuální situace.





## Centrální operační sály Nemocnice Sokolov

**Investor:**  
Karlovarský kraj

**Zakázku realizoval:**  
Závod pozemních staveb Plzeň

**Za účasti zástupců Karlovarského kraje a médií byly 13. srpna 2020 slavnostně otevřeny nové Centrální operační sály, které prošly náročnou rekonstrukcí, realizovanou pracovníky GEOSAN GROUP za plného provozu nemocnice.**

Moderní přestavba ve čtvrtém podlaží pavilonu B Nemocnice Sokolov slouží obyvatelům Karlovarského kraje od září letošního roku. Šest operačních sálů v nepřetržitém provozu zkracuje čekací doby na plánované operace. Jednotlivé klimatizované sály, patřící svým vybavením k evropské špičce, umožňují výrazně

zvýšit operační kapacitu nemocnice a zároveň efektivněji využívají časovou kapacitu zdravotnického personálu. K významnému zlepšení došlo i v zázemí zdravotníků - k dispozici jim jsou nové pokoje, odpočinkové místnosti a hygienická zařízení. Technologické vybavení operačních sálů je umístěno v přístavbě na střeše budovy.

Nemocnice Sokolov byla založena před více než sto lety, je nestátním zdravotnickým zařízením s více než třemi sty lůžky a téměř sedmi sty zaměstnanci. Soustředí se na kvalitu poskytovaných služeb v bezpečném prostředí a klientský přístup. Dosavadní operační sály sloužily téměř čtyřicet let a svým vybavením už neodpovídaly potřebám moderní nemocnice. Chyběla v nich například taková samozřejmost, jako je klimatizace.





Operační sál

# Dostavba a modernizace Oblastní nemocnice Náchod

## I. etapa

### Investor:

Královéhradecký kraj

### Zakázku realizovaly:

Projekty výrobního ředitele

### První etapa dostavby a modernizace Oblastní nemocnice Náchod skončila. Stavbu jsme předávali v pozici vedoucího sdružení se společností BAK stavební společnost a. s.

Jde o největší dosavadní krajskou investici ve výši 1,8 miliardy Kč, samotná stavba pak v hodnotě 1,4 miliardy Kč. Cílem první etapy byla výstavba dvou nových pavilonů. Pavilon K bude sloužit jako centrální budova, ve které pacienti absolvují vyšetření a kde bude probíhat veškerá operativa. Následnou péči pak zajistí lůžkový pavilon J s kapacitou až 150 lůžek. Obě nové budovy jsou propojeny se stávajícími jak v nadzemní, tak v podzemní části spojovacími krčky.

Do pavilonu K se po skončení zkušebního provozu přestěhuje dětské oddělení, oddělení porodnice, ARO a JIP, operační sály a všechny zobrazovací metody. Součástí pavilonu K je 8 operačních sálů, z nichž jeden je připraven na instalaci robota pro provádění robotických operací. Sály disponují nejmodernějším systémem

video-managementu, který umožňuje libovolně posílat obrazy z různých zdrojů na jeden ze čtyř monitorů, nahrávání a archivace signálů a možnost videokonferencí. Nad operačními sály je umístěna jednotka JIP a ARO. V pavilonu J budou umístěna lůžková oddělení ortopedie, chirurgie, gynekologie a porodnice.

V druhé etapě by mělo v budoucnu dojít k výstavbě dalšího pavilonu a k adaptaci těch stávajících tak, aby se dosavadní oddělení z horního areálu nemocnice kompletně přestěhovala do nově rozšířeného dolního areálu. Výsledkem budou nižší provozní náklady a kvalitnější péče o pacienty.

Nové budovy jsou založeny na pilotách a nosnou konstrukci tvoří železobetonový monolitický skelet s dozdvídkami z pálených cihel. Vnitřní příčky jsou pak většinou ze sádkokartonu, část stěn je vyzděna z pálených akustických cihel. Kompletní vestavba operačních sálů je tvořena lakovanými nerezovými deskami zavěšenými na nosných ocelových rastroch pro snadnou demontovatelnost. Před provětrávanou fasádou z keramických a probarvených skleněných desek jsou umístěny exteriérové horizontální a vertikální slunolamy, hliníková okna mají izolační dvojskla. Většina střech je osázená extenzivní zelení, na další části střech je umístěna technologie vzduchotechniky.

Při stavbě budovy se použilo zhruba 11 800 m<sup>3</sup> betonu a nové pavilony jsou protkány více než milionem metrů nových silnoproudých a slaboproudých kabelů.

Unikátní, a v tomto rozsahu ojedinelá, je dodaná technologie výroby kyslíku pro potřeby nemocnice. Kyslík je vyráběn koncentrátorem kyslíku, založeným na principu použití molekulárních sít, která jsou schopná oddělit dusík od kyslíku na bázi různé velikosti molekul. Výjimečný je svým provedením integrovaný systém řízení. Veškeré technologie instalované v nových pavilonech je možné centrálně ovládat z velínu budovy i spravovat dálkově. V reálném čase je tak na vizualizacích možné sledovat a řídit parametry nastavení od teploty v jednotlivých místnostech objektů až po tlaky medicínálních plynů na operačních sálech.

Stavba samotná je dokončená, v současné době probíhá zkušební provoz a práce na dovybavení vnitřního inventáře. S plným nasazením nemocniční novostavby pro spádovou oblast zhruba 200 000 obyvatel se počítá od ledna příštího roku. Slavnostního přestřžení pásky 18. září 2020 se zúčastnili představitelé kraje, nemocnice, zhotovitele, médií a široká laická i odborná veřejnost.







# Výstavba nové tělocvičny Praha 19 - Kbely

**Investor:**

Městská část Praha 19

**Zakázku realizoval:**

Závod pozemních staveb Čechy

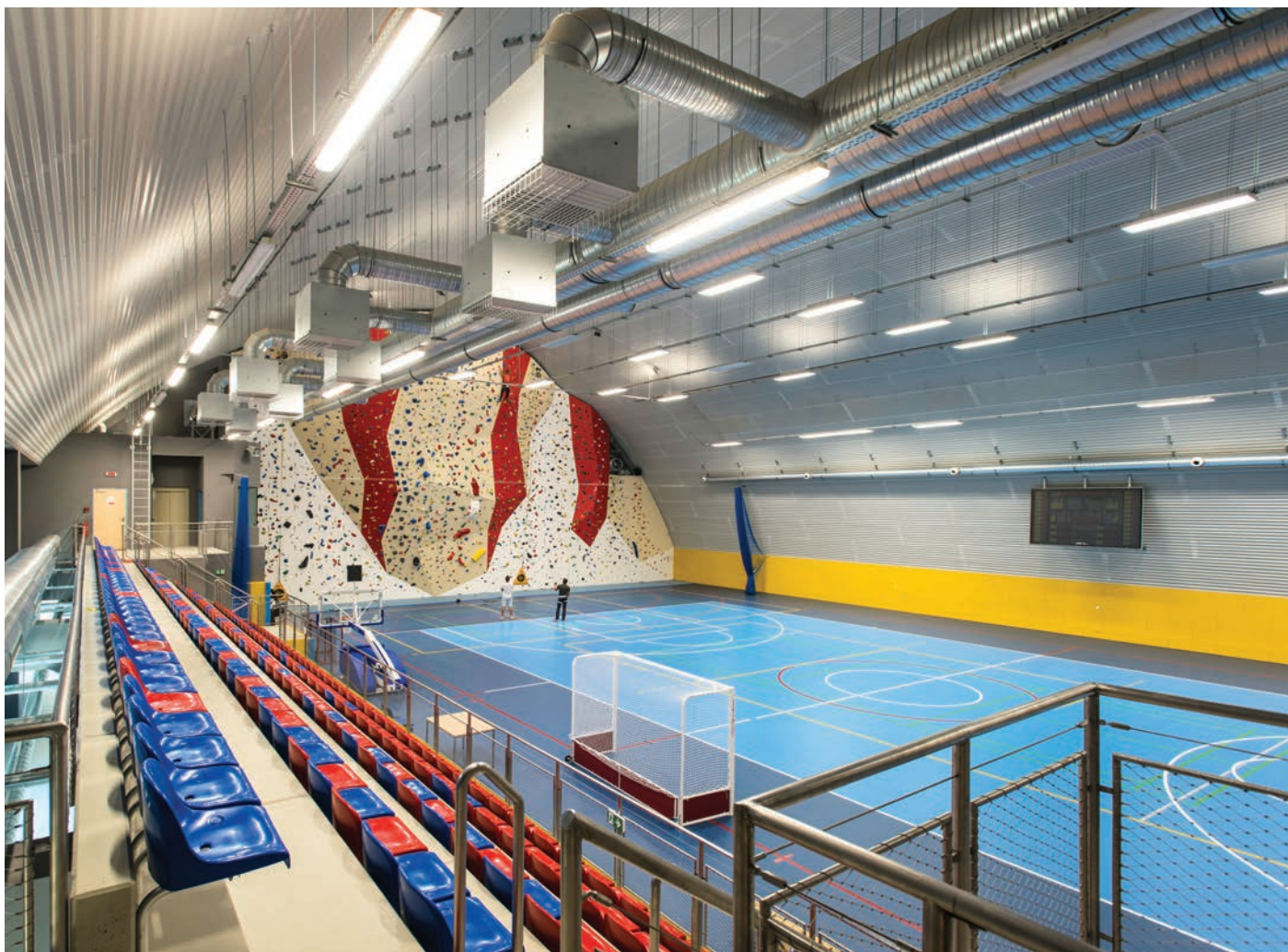
**V pátek 4. září 2020 byla zástupci Městské části Praha 19, Magistrátu hlavního města Prahy, společnosti GEOSAN GROUP a ředitelem základní školy přestřižena páska, která otevřela nejen veřejnosti, ale především kbelským školákům novou tělocvičnu.**

Novostavba sportovní haly je nápaditá svým tvarem i provedením. Dvoupodlažní obdélníková budova o rozměrech 45 x 33 metrů upoutá Vaši pozornost především střechou, jejíž tvar evokuje mořskou vlnu. Nosný systém je tvořen z větší části železobetonovým monolitickým skeletem s obousměrnými průvlaky, dále pak zděným stěnovým systémem. Okna a vnější dveře jsou dřevěná z europrofilů, fasáda je opatřena kontaktním zateplovacím systémem s minerálním izolantem a tenkovrstvou omítkou probarvenou ve hmotě v několika barevných odstínech, které člení fasádu na svislé pásy a výplňové části.

Se stávající budovou základní školy je novostavba tělocvičny propojena spojovacím krčkem. Okolí haly má jednoduché řešení – trávník se soliterními alejovými stromy, parkoviště z betonové zatravnovací dlažby, řada vzrostlých stromů před hlavním vstupem do budovy. Kvůli údržbě zeleně byl nově zbudován automatický závlahový systém. V multifunkční tělocvičně s horolezeckou stěnou a tribunou pro 200 diváků budou probíhat hodiny tělocviku žáků všech 38 tříd základní školy, v době mimo výuku bude hala otevřená i veřejnosti.

V budově najdete i tři cvičební sály s kompletním zázemím a wellness provozem, bufet, prodejnu sportovního zboží, toalety a šatny pro návštěvníky, recepci a technické místnosti.







## Voliéra La Pampa Zoo Ostrava

### Investor:

Statutární město Ostrava

### Zakázku realizoval

Závod pozemních staveb Ostrava

**Do ostravské Zoo se od letošního léta můžete přijít podívat, jak se Závodu pozemních staveb Ostrava povedla stavba architektonicky velmi zajímavého projektu - voliéry kondora královského (La Pampa).**

Dominantou výjimečné průchozí voliéry je skupina vzácných kondorů, ale z bezprostřední blízkosti si užijete i přítomnost dalších jihoamerických ptáků a jednoho zástupce malých savců. Jejich nový domov dostal jméno podle provincie La Pampa v centrální Argentíně, kde se setkávají tři oblasti s odlišným

podnebím i vegetací – Pampy (oblast s kvalitní černozemní půdou), Espinal (suché trnité lesy a savany) a Monte (vyprahlá polopoušť s trnitými keři). Navození atmosféry přirozeného prostředí podporují kamenné bloky a zušlechtěné betonové prvky, větve, plůtky, torza stromů. Skladba zeleně je navržena tak, aby imitovala americké pampy a mokřady. Základem jsou keře, tráva, vysoké traviny a rákos podél vodní plochy, břízy a olše. Esteticky významný prvek tvoří vodopád s návazností na vodní plochu, určenou k brodění ptáků.

Vstupní i výstupní dvojité dveře mají bezpečnostní řetízkovou zástěnu, zabraňující úniku všech zvířat. Pohyb návštěvníků uvnitř voliéry určuje trasa, vymezená betonovou cestičkou a dřevěným mostkem. Součástí stavby bylo vybudování zázemí pro odchyt zvířat (takzvaná odstavná voliéra), technologické zázemí a prostory pro obsluhující personál.

Nosnou konstrukci zajišťuje systém ocelových sloupů a táhel, založený na mikropilotách. Výplň voliéry a její zastřešení tvoří jemná nerezová splétaná síť, zastavěná plocha činí zhruba 750 m<sup>2</sup>, výška v nejvyšším bodě voliéry je 13 metrů.

### Obyvatelé voliéry:

**kondor havranovitý** (*Coragyps atratus*)  
**ibis šedokřídlý** (*Theristicus melanopis*)  
**ostralka žlutozobá** (*Anas georgica spinicauda*)  
**morče divoké** (*Cavia aperea*)

A jak je to s kondory královskými, kteří v nové voliére měli také najít svůj domov? Pár vzácných kondorů je umístěn v klidném zázemí Zoo a začal hnízdit. Vzhledem k tomu, že se jedná o druh ptáka v evropském záchovném programu, jehož mláďata budou cenná i pro další chovy, prozatím je návštěvníci neuvidí.

# Administrativní komplex Rustonka

nominován na Stavbu roku

Stavba roku je celorepubliková veřejná neanonymní soutěž staveb, která vznikla roku 1992 za účelem zavedení systému hodnocení a následně prezentace celkové kvality staveb. Organizuje ji Nadace pro rozvoj architektury a stavitelství (ABF) za podpory dalších subjektů. Soutěž je každoročně dokumentována putovní výstavou a je doprovázena podporou mediálních partnerů, kteří o výsledcích přinášejí podrobné informace i komentáře. Vítězné stavby jsou veřejně označovány plaketou se slavnostním odhalením za účasti celého realizačního týmu.

Samostatnou kapitolou je Cena veřejnosti. Hlasování probíhá na internetu a na výstavních akcích v období mezi nominačním večerem a slavnostním předáváním, kterým soutěž vyvrcholí (v polovině října).

Je-li jakákoliv námi realizovaná stavba navržena na Stavbu roku, je to pro nás událost radostná a rádi se s ní trochu pochlubíme. Tentokrát Vás informujeme, že do této soutěže je navržena pražská stavba Administrativní komplex Rustonka, zahájená v roce 2016 a dokončená v lednu 2020.



O průběhu stavby v Karlíně jsme Vás v minulosti již informovali a dnes se můžete do soutěže o Cenu veřejnosti sami zapojit a ovlivnit její výsledek. (Samozřejmě v náš prospěch). Již 28. ročník Stavby roku byl vyhlášen 10. září 2020 a pro laickou veřejnost je zřízeno veřejné hlasování na adrese:

<http://www.stavbaroku.cz/printDetail.do?Dispatch=ShowDetail&siid=1906&coid=98>

Abychom Vám případné hlasování usnadnili, spolu s elektronickou verzí Zpravodaje posíláme na Vaše e-mailové adresy internetový odkaz. (Rustonka uvedena na 9. místě).





## Rekonstrukce objektu 14 Uherské Hradiště

**Investor**  
Zlínský kraj

**Zakázku realizuje**  
Závod pozemních staveb Ostrava

**GEOSAN GROUP se opět vrací do areálu Uherskohradištské nemocnice. Tentokrát budeme provádět rekonstrukci a přístavbu stávajícího plicního pavilonu č. 14, který přímo navazuje na nové pavilony centrálních objektů I. a II. etapy, které jsme v minulých letech úspěšně realizovali.**

V rekonstruované budově budou provedeny zásadní stavební úpravy a dispoziční změny, projektované na základě požadavků jednotlivých lékařských oborů a současných standardů, díky nimž dojde k lepšímu využití pavilonu, celkové modernizaci, jeho rozšíření i k energetickým úsporám. Dosaďovací funkční využití jednotlivých podlaží zůstane původní. Součástí stavebních prací jsou nové komunikační prostory a vstupy do budovy i vybudování únikové vertikály, která je požadovaná současnými bezpečnostními předpisy.

Stavební práce na šestipodlažní budově byly slavnostně zahájeny 28. srpna 2020 za přítomnosti hejtmána Zlínského kraje pana Jiřího Čunka, který se problematikou zdravotnictví dlouhodobě zabývá, senátora Ivo Valenty a ředitele nemocnice

MUDr. Petra Sládka, zdravotnického i administrativního personálu nemocnice, zástupců kraje, médií a samozřejmě vedení společnosti GEOSAN GROUP a. s.

Zakázku realizujeme v pozici vedoucího sdružení „Společnost UHN G+Z“ společně se společností Zlínstav a. s.



# „Nejvýstižnější snímek letní dovolené 2020“

Představujeme Vám nejvydařenější snímky z naší letní soutěže.

## 1. Ing. Jiří Hanč

stavbyvedoucí

*„S GEOSANem až nad vrchol 2 300 m. n. m.“*

„Vzhledem k tomu, že slunečné dny trávím především ve vzduchu, vzal jsem GEOSAN na prohlídku našich nejvyšších hor.“

Foto vzniklo na úpatí Krkonoš ve výšce 2 300 m. n. m., mezi lesy jsou vidět chaty na Rezku, v podhůří pak Rokytnice nad Jizerou“.

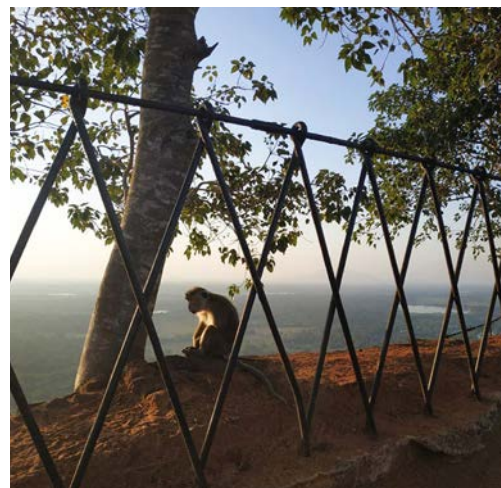


## 2. Lenka Lehnertová

účetní

*„Ale zato jsem vylezla až na tu skálu nahoru :-). To je pak výhled s těmi opicemi!“*

Pevnost Sigiriya a Lví skála, Srí Lanka - nejdelší schody světa.



## 3. Ing. Petr Barák, MBA

vedoucí projektového týmu

*„I tohle GG dnes umí :-!“*

Přenosová síť 400 kV, specializace Závodu ekologických a energetických staveb.



Děkujeme za zasláné příspěvky do fotosoutěže a výhercům gratulujeme!

# KŘÍŽOVKA

<b>POMŮČKA:</b> AMÉBA, KOTURN, NONO, SCILA, SEAL	POLSKA AGENCJA PRASOWA (ZKR.)	DRAMA K. ČAPKA	RYCHLE OPEČENÝ ŘÍZEK MASA	OBUV HERCŮ ANTICKÝCH TRAGÉDIÍ	<b>S</b>	EMOCIONÁLNÍ HNUTÍ PROJEVUJÍCÍ SE DOJETÍM	ANGLICKÝ 'KONEC'	NEBOLI (ZAST.)	PELICHATI	<b>S</b>	BAKTERIE KULOVITÉHO TVARU	ARTI- KULAČNÍ ORGÁNY MLUVIVEL	TVOJE OSOBA	ZN. ZUBNÍ PASTY	TÁBORIŠTĚ (PLURÁL)
PRSKNUTÍ					ANGL.'CEJCH					HMYZOŽRA- VÝ SAVEC ŽIJÍCÍ POD ZEMÍ					
PROVÁDĚNÉ AUTOGENEM (SVÁŘENÍ)										OBĚZNÉ (VYPADAT)					
UCHAZEČKY (KNIŽ.)													2 000 (ŘÍMSKY)		TEST (ZDROB.)
<b>S</b>	ZČÁSTI ODEJMOUT	<b>1. DÍL TAJ.</b> UZENÁ VĚPŘOVÁ KÝTA					LIKÉRNÍKY						SRDEČNÍ FREKVENCE		PEŘEJ
ŠKRTIDLEM USMRIT								VÝRAZ OPOVRZENÍ			EROTICKY SVŮDNÁ				
ZVUK VYDÁVANÝ SKOTEM			KOČOVNÍCI					FRANCOUZ. SKÉ MĚSTO			EROTICKY SVŮDNÁ				
RIBO- NUCLEIC ACID (ZKR.)			PATŘÍČÍ ANNĚ (BUNDA)	DOMÁCKY REGINA					STAV (VĚCÍ, POMĚRŮ)		EROTICKY SVŮDNÁ				DODAT PŘÍSLUŠNÉ ÚPRAVY PEČENÍM
				STRUNA 'E' (SLANG.)					DOMÁCKY EMANUEL		INIC. ZPĚVÁ- KA TUČNĚHO				VĚTŠÍ MÍSTNOST K PŘIJÍMÁNÍ HOSTÍ
PUBERTÁLNÍ KOŽNÍ ONEMOC- NĚNÍ					PŘI JÍZDĚ NARAZIT						SUDOVÝ KOHOUTEK				
					IMUNITNÍ SYSTÉM (ZKR.)						MRKEV SLAD- KÉ CHUTI				
POHY- BOVAT SE V RYTMU HUDBY							LETMÝ POHLED					KAPUSTA (NÁŘ.)			
							VOJSKO					LADOŇKA (BOT)			
<b>S</b>	NA ŽÁDNÉM MÍSTĚ	NÁZEV HLÁSKY 'X' POŘIDIT OPIS				TROPICKÉ OVOCE								COPAK	
						ZTRÁTA POSTAVENÍ								ZDOBNÉ POUZDRO	
CITOSLOVCE ZÁPORNÝCH POCITŮ					VÝZVA KOČÍ- HO KONÍM			ALKALOID Z OPIA							
					SOUBOR PŘEDMĚTŮ			PÁDOVÁ OTÁZKA							
IZOLAČNÍ PÁS ASFALTOVÝ (ZKR.)				ZAKLADATEL SÁMOVY ŘIŠE						<b>2. DÍL TAJENKY</b>					CESTOVNÍ PŘUKAZ
				DRC						OBOJÍ					NAHÝ LIDSKÝ MODEL (VÝTV.)
KOMORNÍ SOUBOR (ZKR.)			ZADARMO (NESPIS.)								SKUPINA LIDÍ				
			ZN. VOLT- AMPÉRU								LEVÝ BLOK (ZKR.)				
PŘEMOŽITEL GOLIÁŠE						KAJAK PRO DVA LIDÍ (SLANG.)									
ČÁST AUTO- MOBILOVÉ RALLYE						MĚŇAVKA						MPZ MOTO- ROVÝCH VOZIDEL ESTONSKA			

Znění křížovky z minulého čísla je **SPOLEČNĚ TO ZVLÁDNEME.**

Pět nejrychlejších luštitelů:

Ing. Karolína Dacerová, připravář; Jan Mašek, stavbyvedoucí; Josef Legát, stavbyvedoucí;  
Kadlec Jan, stavbyvedoucí; Zdeněk Očenášek, vedoucí projektového týmu.

Novou tajenku pošlete na e-mail [vlasta.koncelova@ggcz.eu](mailto:vlasta.koncelova@ggcz.eu)

Pět nejrychlejších a úspěšných luštitelů získá firmní reklamní předměty.