

# ZPRAVODAJ

INFORMAČNÍ ČASOPIS AKCIOVÉ SPOLEČNOSTI GEOSAN GROUP

2018 / číslo 4



Dokončujeme  
silniční obchvat  
Rouštany - Podleš

# Vážení kolegové,

během poslední doby došlo v naší společnosti k několika zásadním změnám. Se všemi Vás chceme prostřednictvím tohoto čísla Zpravodaje seznámit.

Nejprve změny organizační - ředitel Závodu pozemních staveb Čechy Ing. Petr Flaška byl odvolán a místo něj byl do této funkce jmenován Ing. Robert Schneider.

Vedení naší společnosti úspěšně jednalo se zaměstnanci společnosti PSJ, a. s. o jejich přestupu k nám, což se podařilo. Od začátku října máme tedy nový závod s názvem Závod pozemních staveb Brno,

který vede pan Michal Hrdlička, s nímž nastoupilo do naší společnosti více než 40 zaměstnanců různých profesí.

V návaznosti na zřízení nového závodu došlo k přejmenování Závodu pozemních staveb Morava na Závod pozemních staveb Ostrava, ředitelem je pan Milan Vokoun.

Další organizační změnou je zrušení některých regionů Závodu dopravních staveb. Dnes má tento závod jen dva regiony, a to Region MORAVA a Region STŘEDOČESKÝ.

Zpravodaj ale není jen o těchto změnách, seznámíte se v něm také s našimi zajímavými stavbami, které právě dokončujeme, nebo jsme už dokončili.

No a pokud máte chuť, můžete si s námi zasoutěžit formou kvízu na straně 3 nebo ve fotografické soutěži, o které píšeme na poslední straně.

Teď už jen zbývá Vám a Vaším rodinám popřát příjemné prožití vánočních svátků a těšíme se na shledanou v novém roce 2019.

## Obsah

Pavilon Psychiatrické kliniky  
Plzeň

**Strana 4**



Přístavba ZŠ Velim

**Strana 5**



Novinky ze společnosti

**Strana 6**



Nagano Office  
& Technology Park

**Strana 8**



Dokončené stavby

**Strana 10**



Dokončované stavby

**Strana 13**



Kurz první  
pomoci

**Strana 15**





Symbol glajchy



Snímek pořízený z jeřábu

## Glajcha - Rustonka objekt C



Všem stavbařům je výraz **GLAJCHA** asi zcela jasný, ale v naší společnosti jsou i profese nestavební, proto vysvětlíme, co to znamená.

Glajcha:

- dovedení hrubé stavby do úrovně střechy,
- zarovnání zdí - zednická glajcha,
- případně vztyčení krovu před položením krytiny - tesařská glajcha.

Symbolem glajchy je odedávna vztyčený stromek nebo položený věnec, který už z dálky informuje o blížícím se dokončení stavby a je pozvánkou stavebníka na malé pohostění pro ty, kteří na stavbě pracují.

Projekt RUSTONKA - novostavba objektu C, právě do této fáze na začátku září letošního roku došel. Proto pozval pan Martin Ha-

marič, vedoucí projektového týmu, jak velí tradice, na střechu dokončované budovy představitele investora, projektanta, vedení společnosti, spolupracující společnosti, administrativní pracovníky naší společnosti i společnosti BAK stavební společnost, a. s., která je druhým účastníkem sdružení GEO-SAN-BAK-RUSTONKA, na oslavu tohoto významného aktu.

Na to, jak oslava glajchy 6. 9. 2018 na střeše budovy vypadala, se můžete podívat na dvou horních snímcích.

Obrazové zpravodajství jsme pro Vás ještě oživili snímkem z jeřábu, pořízeným 15. října. Záběr je jedinečný tím, že jeřáb se demontoval hned následující den, a tak se do místa, odkud je snímek pořízen, pravděpodobně již nikdo nedostane.

Přemýšlíte a tipujete rádi?  
Pak je náš kvíz určen právě pro Vás!

**Otázka zní: Kolik m<sup>3</sup> betonu a kolik tun železa bylo použito při výstavbě budovy C projektu Rustonka?**

Své odpovědi na soutěžní otázku posílejte:  
**do 15. ledna 2019**  
na e-mailovou adresu: [vkancelova@ggcz.eu](mailto:vkancelova@ggcz.eu)

Pět neúspěšnějších řešitelů, jejichž tipy se přiblíží nejbližší skutečným hodnotám, obdrží zajímavé ceny. Hodně štěstí!

PS:  
*Martine, Ty samozřejmě soutěžit nemůžeš ;)*



Vizualizace nového pavilonu



Poklep na základní kámen, 18. 9. 2018

## Nový pavilon Psychiatrické kliniky Plzeň

**Závod pozemních staveb Čechy, region Západ, ve Fakultní nemocnici Plzeň započal dlouho očekávanou výstavbu nového pavilonu Psychiatrické kliniky. Toto pracoviště přinese pacientům z celého jihozápadu Čech mnohem vyšší komfort v souladu s koncepcí reformy psychiatrické péče a zároveň umožní rozšíření ambulantních provozů.**

Na nové klinice bude na jednotlivých odděleních plně fungující akutní lůžková péče pro diagnostickou, léčebnou, ošetrovatelskou a konsiliární péči, poskytována bude i péče ambulantní, preventivní, krizová, rehabilitační a psychosociální.

Přijetí pacienta v akutním stavu bude možné nepřetržitě po dobu 24 hodin, 7 dní v týdnu. Ze současného počtu 76 akutních lůžek bude v novém pavilonu zvýšen počet míst pro 90 pacientů.

Prostor pro pavilon je připraven v lochotínském areálu FN Plzeň a nachází se u interního pavilonu v blízkosti vchodu A. Nabídne pacientům jedno a dvoulůžkové pokoje.

Zároveň dojde k úpravě místní komunikace vedoucí k heliportu. Pro akutní uzavřené oddělení bude vybudované i vnitřní venkovní atrium s travnatými prostory a zelení, pro řadu pacientů bude dočasně jedi-

ným místem, kde se dostanou na čerstvý vzduch a opustí vnitřní prostory budovy a oddělení.

Výstavbu nového pavilonu realizuje projektový tým Ing. Petra Míčky ve sdružení se společností OHL ŽS, a. s.



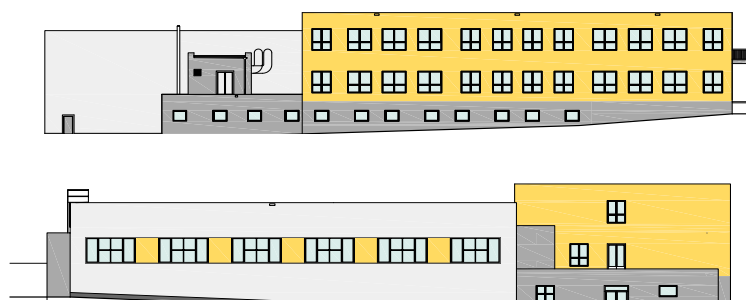


## Přístavba Základní školy T. G. Masaryka ve Velimi

**Pro všechny nezúčastněné a jako připomenutí hlavním aktérům jsme připravili krátké shrnutí ze slavnostního poklepu na základní kámen.**

Dosud největší investiční akce v obci ve výši 93 mil. Kč bez DPH zahrnuje výstavbu objektů v rámci stávajícího areálu školy (nová tělocvična se zázemím, nová školní kuchyně s jídelnou a nové učebny) a další práce ve školním areálu (hrubé terénní úpravy, úpravu komunikací a zpevněných ploch, konečné terénní a sadové úpravy, přípojka vody, přípojka kanalizace, přípojka NN, přípojka slaboproudu, přípojka topení, venkovní osvětlení, oplocení).

Přístavbu zahájil tým vedoucího projektového týmu Lukáše Lastovičky, DiS. v říjnu 2018 a jeho cílem je předání nových učeben, tělocvičny a jídelny školy před zahájením nového školního roku 2019-2020.



# NOVINKY ZE SPOLEČNOSTI

## Nové organizační změny

Vytvoření nového závodu s názvem Závod pozemních staveb Brno. Vedení závodu s jeho ředitelem panem Michalem Hrdličkou i projektové týmy sídlí na adrese AZ Tower, Pražákova 1008/69 v Brně, obchodní středisko najdete v Jihlavě, v ulici Divadelní 8.

Jmenování Ing. Roberta Schneidera do funkce ředitele Závodu pozemních staveb Čechy.

Úprava názvu stávajícího Závodu pozemních staveb Morava nově na Závod pozemních staveb Ostrava, ředitelem tohoto závodu je pan Milan Vokoun a od ledna 2019 bude do funkce obchodního náměstka jmenován Ing. Kamil Bednář.

Úprava regionů Závodu dopravních staveb, nově má závod jen dva regiony, Region STŘEDOČESKÝ, který vede Ing. Martin Mika, ředitel regionu a Region MORAVA, který od ledna 2019 povede Ing. Tomáš Čmiel jako ředitel regionu.



## Navýšení benefitu

Rádi bychom Vás informovali, že se vedení naší společnosti rozhodlo, navýšit od ledna hodnotu stravenky na **118 Kč**. Stravenky budete nadále dostávat v papírové podobě tak, jak jste o tom sami rozhodli v dotazníkovém šetření.

V praxi to znamená, že: zaměstnanec uhradí **55 Kč** (45 %) a GEOSAN GROUP a. s. Vám přispěje částkou **63 Kč** (55 %).

## Víte, kdy a kde se koná Vaše „VÁNOČNÍ PÁRTY“?

V letošním roce je tradiční předvánoční setkání rozděleno na jednotlivé „vánoční párty“.

**Pro přehlednost uvádíme data a místa jejich konání:**

### Závod pozemních staveb Brno:

středa 12. prosince 2018 od 18 hod. v restauraci Stopkova plzeňská pivnice, Česká 163/5, Brno, organizátorem je Bc. Alena Zezulová.



### Závod pozemních staveb Ostrava:

čtvrtek 13. prosince 2018 od 17 hod. v Hospůdce U Bobra, Raškovice 510, Raškovice, organizátorem je Romana Vokounová.



### Závod ekologických a energetických staveb:

úterý 18. prosince 2018 od 18 hod. v restauraci La Casa Argentina, Dlouhá 35/730, Praha 1, organizátorem je Jitka Casková.



### Závod pozemních staveb Čechy a Závod dopravních staveb:

čtvrtek 13. prosince 2018 od 18 hod. v restauraci Aloha - Music Club & Cocktail Bar Praha, Dušní 11, Praha 1, organizátorem je Kateřina Houdková.



### Vedení společnosti, Obchodní úsek, Výrobní úsek, Finanční úsek, Projekty VŘ, ostatní útvary a střediska, externí spolupracovníci atd.:

pátek 21. prosince 2018 od 18 hod. v restauraci Beef House Prague grill & bar, Mlýnářská 3, Praha 1, organizátorem je Vlasta Končelová.





## Studenti na Rustonce II



**Naše projektové týmy pořádají v rámci spolupráce s ČVUT exkurze pro studenty. Tentokrát to byl projektový tým Ing. Karla Kutnohorského, který připravil společně s kolegy Bc. Lukášem Rudlem, Bc. Janem Špačkem a Petrem Bradáčem pro studenty komentovanou prohlídku výstavby Administrativní budovy na Rohanském nábřeží v Praze 8.**

Kolegové Rudl a Špaček přešli z programu STUDENT do GEOSANu již do plného pracovního úvazku, stále jsou ale zároveň i studenty ČVUT, k ukončení jejich studia jim zbývá pouze obhajoba diplomové práce. Na základě svých zkušeností ze školy za-

měřili svůj výklad na témata, která byla studentům blízká, zaujala je a jistě jim byla přínosem. Exkurze byla skvěle připravena, kolegové ukázali studentům celou stavbu i s dokumentací, provedli je v podzemních podlažích, měli připravený opravdu poutavý výklad a nakonec studentům ukázali zázemí buňkoviště a v zasedací místnosti je seznámili s rozpočtem a změnovými listy.

Studenti i vyučující byli nadšeni a já členům projektového týmu tímto ještě jednou velice děkuji.

Další exkurze bude opět na stavbě Bytový dům ELEMENT Letňany pod dohledem

vedoucího projektového týmu pana Martina Smutného. Studenti se zde již seznámili se stavbou na jejím počátku, kdy se prováděly monolitické konstrukce, a nyní uvidí, jak stavba pokročila.

Věřím, že to pro ně bude opět skvělý zážitek a za přípravu předem děkuji vedoucímu projektového týmu Martinu Smutnému i jeho členům - Ing. Davidu Simandlovi, Ing. Karolíně Dracerové, Ing. Adamu Kašingovi, Ing. Lukáši Sosnovi a Ing. Jiřímu Hančovi.

Mgr. Lucie Šleglová,  
personální manažer







## Nagano Office & Technology Park

**Společnost GEOSAN DEVELOPMENT vstoupila ve velkém stylu na pražský kancelářský trh. Od společnosti Red Group koupila administrativní komplex Nagano Office & Technology Park v Praze 3. Areál, který byl dokončen na přelomu tisíciletí, je z velké části pronajat prestižními nájemci, jako např. CETIN, LEGO Trading, Gea, Vendavo nebo Wolters Kluwer. Záměrem developera je i nadále pokračovat v provozu a správě centra s cílem přizpůsobit současné kancelářské prostory třídy B aktuálním trendům a požadavkům trhu.**

*„Vstupem do dalšího realitního segmentu a rozšiřováním portfolia projektů napl-*

*ňujeme naši dlouhodobou vizi. Se správou kancelářských nemovitostí máme již dlouholeté zkušenosti z minulosti v souvislosti s naším projektem v Praze 6 - Liboci, koupě komplexu Nagano Office & Technology Park nás však posunuje na zcela novou úroveň. Jedná se o největší akvizici GEOSAN DEVELOPMENT s. r. o. v její letos již 20leté historii. Vnímáme ji jako významný impuls v dalším směřování naší společnosti,“ komentuje Mgr. Petr Beneš, ředitel společnosti GEOSAN DEVELOPMENT s. r. o.*

Jeden z nejúspěšnějších business parků v Praze, Nagano Office & Technology Park, je situován v komerční lokalitě městské části Praha 3 a byl postaven

v roce 1999. Jeho součástí jsou dvě (tehdy nově postavené) a dvě rekonstruované administrativní budovy a data centrum (též nazývané Telehouse).

Areál nabízí 20.000 m<sup>2</sup> flexibilních kancelářských a skladovacích prostor. Mezi poskytované služby patří společná recepce, dvě restaurace, fitness centrum zdarma, hlídané parkoviště s dostatkem parkovacích míst a nonstop servis správce nemovitosti.

Nagano Office & Technology Park disponuje bezkonkurenčními zdroji energie a data centrem, jež je jedním z nejmodernějších center tohoto typu v České republice.



## Rezidence Vrchlického je dokončená

O tomto projektu v pražských Košířích jsme se podrobně rozepsali ve Zpravodaji před dvěma lety, když se na začátku realizace v jeho základech našel poklad, který obsahoval 1000 stříbrných mincí. Stavba se díky tomu dostala do mírného zpoždění, neboť ihned po nálezů probíhal důkladný archeologický průzkum.

Dnes je rezidence dokončena a noví majitelé mají k dispozici 73 bytů s plochou od 47 do 86 m<sup>2</sup>. Čtyři přízemní byty mají zahrádky, v podzemní garáži je 42 parkovacích míst včetně 15 pohyblivých plošin.

Konstrukce sedmipatrového domu je ze železobetonového stěnového systému, horní patra zděná s monolitickými stropy, část bytů je vybavena terasami.

Hlavním stavbyvedoucím a následně vedoucím projektového týmu byl pan Tomáš Hála.





## SIKO koupelny a kuchyně v Čimelicích

**Nová administrativní budova s prodejnou se nachází na okraji města Čimelice, v uzavřeném areálu společnosti Siko koupelny a. s.**

Moderní, nedávno námi dokončený objekt slouží jako prodejna keramiky, sanitární techniky, kuchyní, sklad a administrativní budova a vzhledem i rozměry navazuje na přilehlé skladové haly. Je obdélníkového tvaru, má jedno podzemní a dvě nadzemní podlaží. Nosná konstrukce je tvořená ze železobetonového skeletu s výplňovým zdivem, na které je následně proveden kontaktní zateplovací systém s tenkovrstvou omítkou. Vstup do objektu je obložen Alu-

cobondovými deskami, střecha je plochá, sedlová. Pro propojení stávající haly s novou halou bylo nutné demontovat původní opláštění.

Součástí zakázky byly úpravy obslužné a příjezdové komunikace a parkoviště, před budovou v severní části byl vytvořen park a provedena výsadba stromů a keřů.

Stavba byla předána v září vedoucím projektového týmu panem Davidem Junkem.





## Intenzifikace čistírny odpadních vod v Horoměřicích

**Závod dopravních staveb dokončil rekonstrukci a intenzifikaci technologické linky ČOV v Horoměřicích. Projekt zahrnoval zvýšení kapacity stupně hrubého předčištění osazením strojně-technologického vybavení, rozšíření aktivačních objemů a výstavbu dosazovaných nádrží, kde dochází k separaci aktivovaného kalu od vyčištěné odpadní vody.**

Novinkou je stupeň kalového hospodářství. U staré ČOV byl zahuštěný kal uskladněn v nádrži a musel se odvážet k dalšímu zpracování, což bylo značně neekonomické, protože se společně s kalem odváželo velké množství vody. Nově vybudovaný

objekt umožňuje použití moderní technologie, díky níž lze odvážet zbytkový odpad v pevném skupenství.

Při rekonstrukci došlo k modernizaci starších technologií, strojních zařízení, systému řízení, elektroniky a dalších věcí s čistírnou odpadních vod souvisejících.

Veškeré stavební práce probíhaly za plného provozu, aniž by došlo k přerušení čištění splaškových odpadních vod.

Projekt řídil Ing. Filip Hořejší, vedoucí projektového týmu.



**Obec Horoměřice**



## Dokončujeme nemocnici v Uherském Hradišti

---

**Stavba nové interny je druhou etapou výstavby centrálních objektů v Uherskohradištské nemocnici, kterou do konce letošního roku dokončí tým Ing. Zdeňka Juráska.**

Nový, pětipodlažní, moderně vybavený a logisticky vyřešený pavilon přinese daleko větší komfort pacientům i nemocničnímu personálu. Samozřejmostí jsou jedno a dvoulůžkové pokoje, klimatizace, ambulance s čekárnami, operační sály i veškerá technika. Objekt bude napojen na centrální objekt chirurgických oborů i na plicní pavilon, čímž dojde k centralizaci areálu Uherskohradištské nemocnice. Pacienti ne-

budou muset být převáženi na vyšetření venkovním areálem, což povede k většímu komfortu pacientů, personálu nemocnice i k ekonomickým úsporám. V nové budově bude mít interní oddělení k dispozici 121 lůžek, dětské oddělení 20, 9 lůžek získá návazná intenzivní péče a 7 dětská JIP.

V některém z příštích Zpravodajů Vám ukážeme fotografie celé dokončené rozsáhlé stavby, kterou realizujeme ve sdružení se společností ZLÍNSTAV a. s.





## I/34 Rouštany – Pohled

**Projektový tým Závodu dopravních staveb dokončuje přeložku silnice I/34 v délce cca 3 kilometry kolem obce Rouštany u Havlíčkova Brodu.**

Z mapy kritických míst zmizelo úzké hrdlo dvou křižovatek silnic I/34 a I/19 i klesání s ostrou zatáčkou. Došlo ke zkrácení jízdní doby, zvýšení plynulosti dopravy na silnici I/34 a bezpečnosti silničního provozu včetně bezpečnosti chodců. Odvedením tranzitní dopravy mimo zástavbu obce se rovněž snížila zátěž obyvatel hlukem a exhalacemi z automobilové dopravy.

Speciální částí stavby je třípolový mostní objekt, který převádí silnici I/34 přes údolí Rouštanského potoka - právě tento most si můžete prohlédnout na uveřejněných fotografiích.

Hlavní trasa, silnice I/34, je od poloviny října uvedena do plného provozu. Okružní křižovatka ve směru na Pohled je těsně před dokončením.

### Údaje o stavbě

#### Hlavní trasa I/34:

- délka: 2.888 m
- kategorie: S 11,5/70
- plocha vozovek: 31.752 m<sup>2</sup>
- počet stavebních objektů: 89

#### Úpravy ostatních komunikací:

- silnice I/19
- délka: 600 m
- kategorie: S 9,5/70



## Kurz první pomoci v praxi

---

Morální povinností každého z nás je znalost základů poskytování první pomoci. GEOSAN GROUP a. s. si to dobře uvědomuje, a proto dbá na to, aby na každém pracovišti a v každém týmu byla alespoň jedna proškolená osoba pro poskytování první pomoci. Vzdělávání se v tomto životně důležitém segmentu děje každoročně a kurzy pro naši společnost zajišťuje Český Červený kříž prostřednictvím svých oblastních spolků. Jména proškolených zaměstnanců naleznete na Intranetu a zároveň na informativní kartě na lékárnice každého pracoviště.



**Že je znalost první pomoci opravdu důležitá, to Vám potvrdí svým zážitkem náš proškolený zaměstnanec, pan Jan Rufer, stavbyvedoucí ze Závodu pozemních staveb Ostrava:**

„Při nedělní návštěvě obchodního centra Nová Karolína v Ostravě jsem si všiml hloučku lidí okolo bezvládného muže, ležícího na zemi, kterému se snažil nějaký muž pomoci masáží srdce, také jedna žena z hloučku se snažila zachránce pomáhat. Celá situace vypadala podivně z toho důvodu, že zachraňovaný měl hlavu nepřírozně vysoko. Zeptal jsem se okolostojících, zda již někdo volal záchranku, což mi muž stojící v hloučku potvrdil. Když jsem přišel blíže, zjistil jsem, že zachraňovaný leží na batohu, který se mu dostal pod hlavu. Věděl jsem, že hlava musí být zakloněna, aby mohly být zprůchodněny dýchací cesty a snažil se sundat muži batoh, což se zprvu nedařilo. S pomocí ženy,

*pomáhající od začátku, se nám podařilo batoh odsunout stranou. Muži, který prováděl masáž srdce, jsem řekl, že musí zachraňovanému držet hlavu v záklonu. Hned poté se ležící muž začal probírat a získávat normální barvu. Vzhledem k vývoji situace jsem viděl, že na místě již není mé pomoci třeba a vrátil se ke své rodině, stojící opodál. Nevím, jak to se zachraňovaným páнем dopadlo, ale snažil jsem se muži pomoci a napravit evidentní chybu, kterou zachránce udělali. Chtěl bych zdůraznit, že mi ve vyhodnocení celé situace velmi pomohlo školení, kterého jsem se nedávno zúčastnil.“*

Děkujeme všem, kteří si stejně jako pak Rufer, když to bude potřeba, na základní pravidla první pomoci vzpomenou, a pomůžou zachránit lidský život.



**VŠEM PŘEJEME** 2019 **ŠTĀSTNÝ NOVÝ ROK**

Příležitostní fotografové z řad zaměstnanců  
GEOSAN GROUP a. s., zbystrte pozornost, je tu výzva  
právě pro Vás!

Redakce Zpravodaje se rozhodla zařadit do prvního  
čísla příštího roku ty nejlepší a nejveselejší fotky z vánočních  
svátků a oslav Nového roku.

Neváhejte a vyfoťte zajímavé, veselé či oku lahodící momen-  
ty na téma prosinec, Vánoce, Silvestr...

Své fotky v elektronické podobě pošlete:

do 15. ledna 2019

na známý e-mail: [vkoncelova@ggcz.eu](mailto:vkoncelova@ggcz.eu)

Nejhezčí a nejvtipnější snímky uveřejníme  
a jejich autory oceníme.

**A VYFOŤTE O VÁNOCÍCH  
NĚCO VTIPNĚHO :)**

