

ZPRAVODAJ

INFORMAČNÍ ČASOPIS AKČIOVÉ SPOLEČNOSTI GEOSAN GROUP

2018 / číslo 2

 geosan
GROUP

REKONSTRUKCE A DOSTAVBA
RESTAURACE GASTON

OBSAH

Modernizace pohyblivých schodů

Strana 5



Rekonstrukce a dostavba restaurace GASTON

Strana 7



Reportáž z D1 - most přes minulost

Strana 8



Rekonstrukce krytého plaveckého bazénu ve Vysokém Mýtě

Strana 10



Modernizace a dostavba Oblastní nemocnice Náchod

Strana 12



Novostavba budovy Q, nemocnice Písek

Strana 14



ZPRAVODAJ

Zpravodaj vydává GEOSAN GROUP a. s.

sídlo: U Nemocnice 430, 280 02 Kolín III

kancelář: U Průhonu 1516/32, 170 00 Praha 7

tel.: +420 246 006 111

fax: +420 246 006 000

internet: www.geosan-group.cz

Náměty a připomínky ke Zpravodaji pošlete na

e-mail: vlasta.koncelova@ggcz.eu

výroba: StudioLumira s. r. o.

fotografie: Archiv GEOSAN GROUP a. s.

StudioLumira s. r. o.

Zpravodaj slouží pouze pro vnitřní potřeby společnosti GEOSAN GROUP a. s., všechna práva vyhrazena.



Co společného najdete u stavebních zakázek Rekonstrukce stanice metra Náměstí Republiky, Administrativní budova Rohanské nábřeží (Rustonka II) a Skládky Fedrpuš Jindřichův Hradec, 4. a 5. etapa? To nebyla těžká otázka. Za všemi stojí GEOSAN. Pokud chcete znát toho, kdo tyto tři různé stavby z pozice vedoucího projektového týmu realizuje, jste na správném místě. Je jím

Ing. Karel Kutnohorský.

Pane Kutnohorský, svým čtenářům rádi pravidelně představujeme nové tváře společnosti, jejich pracovní historii, zkušenosti a na závěr i pár drobností z jejich soukromí. Začneme pohledem zpět, na Vaše začátky. Proč jste se rozhodl pro obor stavebnictví?

Jsem zaměřením technik a pragmatik. Pro stavitelství jsem se rozhodl ze dvou důvodů. Ten první byl spíše technický, stavby mne zajímaly od malička. Druhý, pragmatický, vycházel z toho, že stavět se bude stále.

Takže Vaše první odborné vzdělání byla stavařina?

Ano, stavební průmyslovka v Českých Budějovicích, obor pozemní stavitelství. Po maturitě v roce 1999 jsem dále pokračoval ve studiu na Státní jazykové škole TGM. Studia jsem proložil vzděláním na Goethe-Institutu v Praze s mnoha stážemi v Mnichově a Drážďanech, kde jsem se učil němčinu a angličtinu. Poté jsem začal studovat vysokou školu, po jejím dokončení pokračoval v postgraduálním studiu oceňování nemovitostí, které jsem završil složením zkoušky soudního znalce.

To bylo poměrně dost let před školní tabulí. Někdy mi to také tak připadalo. Už při studiu jsem ale pracoval, a tak se mi teoretické znalos-

ti a praktické zkušenosti dobře hodily. Přesto, některé mé tehdejší kroky mi z dnešního pohledu připadají úsměvné.

Například?

Nastoupil jsem na svou první stavbu jako mistr HSV. Byla to výstavba bytových domů Hvězdárna v Jindřichově Hradci. Ujal se mne zkušený vedoucí a samozřejmě došlo k situaci, kterou zažije každý nováček. Můj vedoucí, dobrá duše a opora v mých začátcích, musel rychle odjet a dodavatel měl dovést filigrány. Měl jsem příjem materiálu podepsat. Uvědomil jsem si, že vlastně nevím, co to filigrán je. Zeptat se by znamenalo dát najevo mým starším podřízeným, že nevím. Přiznat nevědomost bylo těžké. Jen tak podepsat jsem nechtěl, internet, kde bych si to mohl najít, nebyl. Že se jedná o stavařský výraz pro stropní desky, už nikdy nezapomenu.

To je celkem pochopitelná situace, dnes víceméně zábavná historka.

Pro mne to byla nepříjemná zkušenost, neboť se jednalo o mnoho peněz. Proto si dnes uvědomuji, jak důležité je zažít si stavbu „od holínek“, aby vás nic nepřekvapilo. Stejně něco nepředvídatelného vždy přijde, ale pokud projdete kompletním postupem od základů stavařiny,

což platí pro jakýkoliv obor, tak jste na takovou situaci lépe připraven.

Kde jste stavěl dál?

Už jako hlavní stavbyvedoucí v Českém Krumlově, a to velmi zajímavou stavbu. Pro jihočeskou stavební firmu jsem realizoval rekonstrukci reprezentativního sídla firmy Madeta na krumlovském náměstí. Jednalo se o kompletní rekonstrukci domu ze 16. století.

Šlo o památkově chráněný objekt?

Ano, a musím říci, že ve spolupráci s Ing. arch. Horkým se nám podařilo projekt dokončit i přes komplikace plynoucí z velkého zásahu do nosných částí zchátralé budovy a náročných požadavků památkářů. Šlo o jednu z nejzajímavějších staveb, které mi prošly pod rukama. Rekonstrukce dopadla na jedničku, takže hned nato jsem přešel na podobný projekt do Českých Budějovic. Historický, památkově chráněný vícepodlažní dům v Kněžské ulici, ze kterého nejprve zbyly jen obvodové stěny a historické prvky, které jsme sanovali. Na těchto stavbách jsem získal úctu a obdiv k historickým budovám a snad i uznání za dobře odvedenou práci při jejich renovaci.

Ve kterém roce nyní jsme?

V roce 2007. Tímto rokem se datuje můj přechod ke společnosti OHL ŽS, a. s. Nastupoval jsem na pozici hlavního stavbyvedoucího. Po necelém roce jsem se stal vedoucím projektového týmu. Spolu s mým týmem jsme začali realizovat prestižní stavbu, ke které se lze dostat možná jen jednou za život, a která byla později oceněna stavbou roku. Jednalo se o rekonstrukci a dostavbu Vršovického zámku v Praze.

V čem byla tato stavba výjimečná?

Ve zcela nezvyklém postupu rekonstrukce. Zámek byl postaven na nepřilíh hlubokém založení bez základů, na rostlé skále. Naším úkolem bylo stavbu nejprve vynést a podepřít na mikropilotách a stabilizovat pomocí příhradových konstrukcí. Poté skálu pod zámečkem odfrézovat a přidat jedno monolitické podzemní patro pod stávající budovou. To vše při 3D monitoringu a kontrolních sádrových terčích, kdy se budova nesměla posunout, a to ani tehdy, když zámeček dosedl na nové základy.

To byl docela odvážný kousek.

Je zvláštní pocit chodit pod budovou, která visí ve vzduchu, jejíž nosné zdivo máte nad hlavou a díváte se na něj zespodu. Podařilo se to. Zámeček, původně do tvaru písmene L, jsme rozšířili v duchu původních prvků na budovu do tvaru U, doplnili nejmodernější technikou, standardním moderním vybavením a předali do užívání vedení města Prahy. I zde jsme pracovali pod dohledem památkářů, protože státem chráněná novorenesanční budova je památkou, které se ne nadarmo říká Hradčany Prahy 10.

Máte i z jiných staveb podobně zajímavé zkušenosti?

Každá stavba je zajímavá něčím jiným. Pokračoval jsem výstavbou komunikací a inženýrských sítí na autobusovém nádraží Praha - Florenc. V době, kdy začal stavební útlum, tedy zhruba kolem roku 2010, se objevila další zajímavá zkušenost se stavbami a rozšiřováním skládek komunálního odpadu. To jsou stavby ekologického rázu, ve kterých pokračujeme i v GEOSANu.

To ale předbíháme, v OHL ŽS...

...jsem ukončil svou činnost v roce 2017 a domluvil se na spolupráci s výkonným ředitelem společnosti panem Ivanem Havlem. Od srpna 2017 už mám vizitku s logem GEOSANu.

Přestup k novému zaměstnavateli je většinou trochu stresující záležitost. Nevíte, co Vás potká, jací lidé budou Vašimi kolegy, jaká práce Vás čeká. Jak to dopadlo u Vás?

Nastupoval jsem na identickou pozici, a to jako vedoucí projektového týmu s přímou zodpovědností za stavby: Administrativní budova Praha 8 - Karlín (Rustonka II), Rekonstrukce stanice metra Náměstí Republiky a Rozšíření skládky komunálních odpadů Fedruš v Jindřichově Hradci.

Spolu se mnou přešel ke GEOSANu tým lidí, se kterými jsem pracoval u předchozí společnosti. Přestup mi usnadnilo i přátelské přijetí od nových kolegů. V GEOSANu jsou sice některé zaběhnuté zvyklosti řešeny jinak, vnímám je ale jako změny k lepšímu, a tudíž to problém nebyl. Rád říkám, a skutečně to tak cítím, že GEOSAN má obrovskou výhodu, kterou nemají největší stavební společnosti, a nemají ji ani společnosti malé. GEOSAN GROUP a. s. není zatížena rozsáhlou nepružnou byrokracií velkých firem, ale i přesto má za sebou významné stavební zakázky a zkušenosti. U malých společností je to jiné, tam je sice rozhodování často rychlé, ale jejich zakázky jsou většinou finančně o řády nižší, což bývá ve výběrových řízeních limitujícím faktorem.

Když ještě přemýšlím o vaší otázce - nepůsobí mi velké potíže se s jakýmikoliv profesními komplikacemi vypořádat. Ostatně, pokud chcete stavby velkého rozsahu efektivně řídit, nemůžete být s každým kamarád. Moje komunikace s vedením společnosti a nadřízeným, výrobním ředitelem Ing. Kamilem Vykydalem, je výborná, se svými požadavky, návrhy i problémy mohu přijít kdykoliv a vše obvykle vyřeším rychle a ku prospěchu věci. Vidím to jako velkou výhodu, díky které se posunujeme dál. Předané stavby, které má GEOSAN ve svém portfoliu dokončených zakázek, jsou skutečně velmi kvalitně provedené.

Jak se dívá na přestup ke GEOSANu po necelém roce váš tým spolupracovníků?

Snad mohu citovat jejich slova: „Škoda, že jsme nepřešli ke GEOSANu dříve.“ To asi mluví za vše.

Jaké jsou Vaše záliby, pokud Vám na ně zbývá volný čas?

Můj soukromý život je značně podřízen situaci, kdy pracuji v Praze a bydlím v jižních Čechách. Pokud mi nějaký volný čas zbývá, rád si přečtu literaturu faktu i literaturu odbornou. Mám rád sport, dříve jsem hrál aktivně hokej, dnes už je to spíše jen rekreační odreagování. Rád cestuji po Evropě, nejčastěji jezdím do Německa a Rakouska. Oblast pod Salzburgem a lyžařské centrum ve Flachau je místem, kam se rád vracím.

Co na závěr?

Mám radost, že se GEOSANu daří, a že to je i díky naší práci. Loga GG vídám na svých cestách po celé republice. Jsme vidět. Chtěl bych svou práci dál pozvedávat prestiž společnosti a byl bych rád, kdyby si GEOSAN zachoval své výhody, které v současné době má. Vážím si spolupráce s celým týmem, se kterým pracujeme na našich třech zakázkách. Chtěl bych poděkovat i všem ostatním kolegům, se kterými se nad pracovními záležitostmi setkávám.



Tým Ing. Karla Kutnohorského

Ing. Karel Kutnohorský

Milan Stýblo

Tomáš Mastík

Jaroslav Hloušek

Petr Bradáč

Bc. Lukáš Rudl

Ing. Petr Hakl

Ing. Jan Kocmánek

vedoucí projektového týmu

hlavní stavbyvedoucí

stavbyvedoucí

stavbyvedoucí

stavbyvedoucí

rozpočtář

přípravář

přípravář

Modernizace pohyblivých schodů ev. č. 613-1-227 – 613-1-229 ve stanici Náměstí Republiky

Objednatel:

Dopravní podnik hl. m. Prahy,
akciová společnost

Popis stavby:

Ve sdružení Společnost Náměstí Republiky - pohyblivé schody - Metrostav - GEOSAN probíhá modernizace pohyblivých schodů ve stanici Náměstí Republiky za účelem snížení energetické náročnosti, zvýšení bezpečnosti provozu a snížení požárního rizika. Vedoucí společník je Metrostav a. s. a GEOSAN GROUP a. s. je společník.

Stanice metra trasy B, v provozu od roku 1985, je situována v městské části Nové Město, pod náměstím Republiky a zástavbou podél ulice Na Poříčí s druhým vestibulem pod křižovatkou ulic V Celnici a Havlíčkova. Délka stanice je 109,4 m, leží 40 m pod úrovní terénu a je ražená, pilířová. Je řešena jako trojloďná se středním tunelem plné délky a 18 páry prostupů do bočních tunelů. Má dva eskalátorové výstupy - do podzemního vestibulu na náměstí Republiky a do podzemního vestibulu u Masarykova nádraží.

V rámci stavebních úprav se počítá se sanací průsaků, modernizací pohyblivých schodů a souvisejícími úpravami podhledů, obkladů stěn a dlažeb. Rekonstrukcí projde osvětlení služebních prostor, budou vyměněny rozvaděče i zásuvkové vývody napájené z rozvaděčů osvětlení a sdělovacích zařízení.

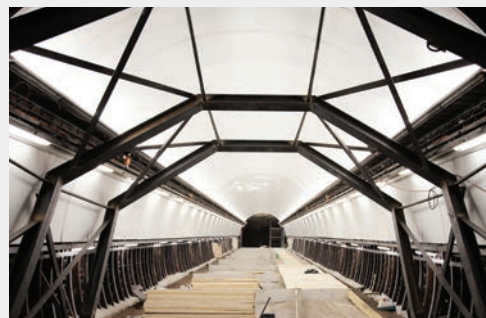
Realizace stavebního a montážního programu výměny eskalátorů vyžaduje uzavření západního vestibulu (směr náměstí Republiky) pro cestující. Pro výstup ze stanice je po dobu stavby k dispozici pouze východní vestibul (směr Masarykovo nádraží). Funkce podchodu pod náměstím Republiky je zachována v průběhu stavby bez omezení. Zároveň není stavbou omezen přístup do stávající obchodní vybavenosti v západním podchodu včetně vstupu do nákupního centra Palladium.

Protože rekonstrukce stanice metra pod náměstím Republiky je stavbou, která s sebou nese značné komplikace vycházející z umístění pod centrem hlavního města, zeptali jsme se za Vás i na situaci se zásobováním, odvozem materiálu a stavebními omezeními na této stavbě.

Od Ing. Karla Kutnohorského jsme se dozvěděli:

Rekonstrukce stanice metra Náměstí Republiky se v mnoha ohledech od výstavby stanice nově vlastně neliší. Řada prací může být prováděna pouze v nočních hodinách, a to jen na omezenou dobu. Další nároky stavba klade na řízení a koordinaci jednotlivých prací, které vyžadují daleko větší přesnost, než jiné stavby. Zejména z důvodu dopravy materiálu na místo prováděných prací, protože přístupy jsou velmi omezené. Jediný možný příjezd na staveniště je v době, kdy je výluka metra - tedy v nočních hodinách a doprava materiálu může probíhat pouze pomocí lokotraktoru „MUVka“. Ten při jedné cestě uveze omezené množství materiálu. Takový závoz je zároveň finančně náročný, tudíž se musí velmi přesně plánovat i odvoz odpadu, aby byla zachována efektivita vyřízení. Ostatní materiál, zvláště beton, se musí na místo roznášet jednotlivými pracovníky.

Značné komplikace a rozdílnost oproti jiným stavbám je i v tom, že mnoho prací probíhá ve stísněných prostorech, např. ve spodních kanálech při stávajícím vedení elektroinstalace a dalších sítí. Rekonstrukce spočívá i v utěsnění tubusu metra, kdy je nutné vyřešit poměrně značný přítok spodní vody na této stavbě. Bohužel původní konstrukce, které v sobě odrážejí zastaralé technologie, jsou dnes na hranici životnosti. I přesto si při řešení takto složitých procesů dokážeme pomoci moderních technologií, zkušeností i pracovního nasazení s tímto s obtížemi poradit.



Administrativní budova Rohanské nábřeží Rustonka II

Investor:

Rustonka Development II. s. r. o.

Popis stavby:

V současné době je dokončeno zajištění stavební jámy a pilotové založení. Probíhají práce na odtěžování zeminy tak, aby dle harmonogramu byly včasně zahájeny práce na železobetonových konstrukcích.

V souběhu se v řádném termínu podařilo vyhotovit protlak a dokončit přeložky inženýrských sítí. Průběh prací je do značné míry komplikován přítokem spodní vody. Projekt je náročný z hlediska založení, a to nejen z důvodu, že je o jedno patro založen níže, než sousední objekty projektu Rustonka I.



Skládka Fedrpuš Jindřichův Hradec, 4. a 5. etapa

Investor:

EKO SKLÁDKA spol. s r. o.

Popis stavby:

Na skládce byly zahájeny zemní práce a současně se provádí práce na úpravě napojení na stávající těleso skládky. Zemní práce probíhají na celém rozsahu staveniště, a to tak, aby pláň byla včas a řádně připravená pro pokládku izolačních vrstev.



Rekonstrukce a dostavba restaurace GASTON

Objednatel:

Zoologická zahrada hl. m. Prahy

Popis stavby:

V areálu Zoologické zahrady hlavního města Prahy byla dokončena výstavba nové restaurace GASTON, která vznikla na místě povodněmi zničené (2012) původní restaurace. Dvoupodlažní objekt s kapacitou 70 míst uvnitř a 230 míst na venkovní dřevěné terase se rozkládá na zastavěné ploše 991 m². V přízemí najdeme restauraci, jejíž součástí je gril a cukrárna, kuchyň s kompletním zázemím, sklady, obchod se suvenýry, sociální vybavení pro návštěvníky i personál a kancelář provozu. Hlavní dominantou restauračního prostoru je akvárium s medúzami a střešní světlík o rozměrech 7 x 5 m. Sociální vybavení pro personál, denní místnost, kotelna a strojovna VZT se nachází ve druhém nadzemním podlaží.

Celkový ráz restaurace je koncipován tak, aby zde převládaly přírodní materiály. Fasáda budovy je zhotovena z kamenného a dřevěného obkladu s výplňovou prosklenou fasádou a kolem objektu je dřevěná terasa s jezírkem. Vnitřní podhledy v návštěvnických prostorách jsou ob-

loženy dřevem, na stěnách se nachází kamenný obklad v kombinaci se skleněnými velkoformátovými obklady.

Celý objekt je napájen přívodem z nové trafostanice, která byla umístěna na střechu pavilonu kočkovitých šelem. Vytápění a ohřev teplé vody zajišťují tepelná čerpadla.

Stavba byla realizována vedoucím projektového týmu panem Kamilem Merglem a jeho kolegy.

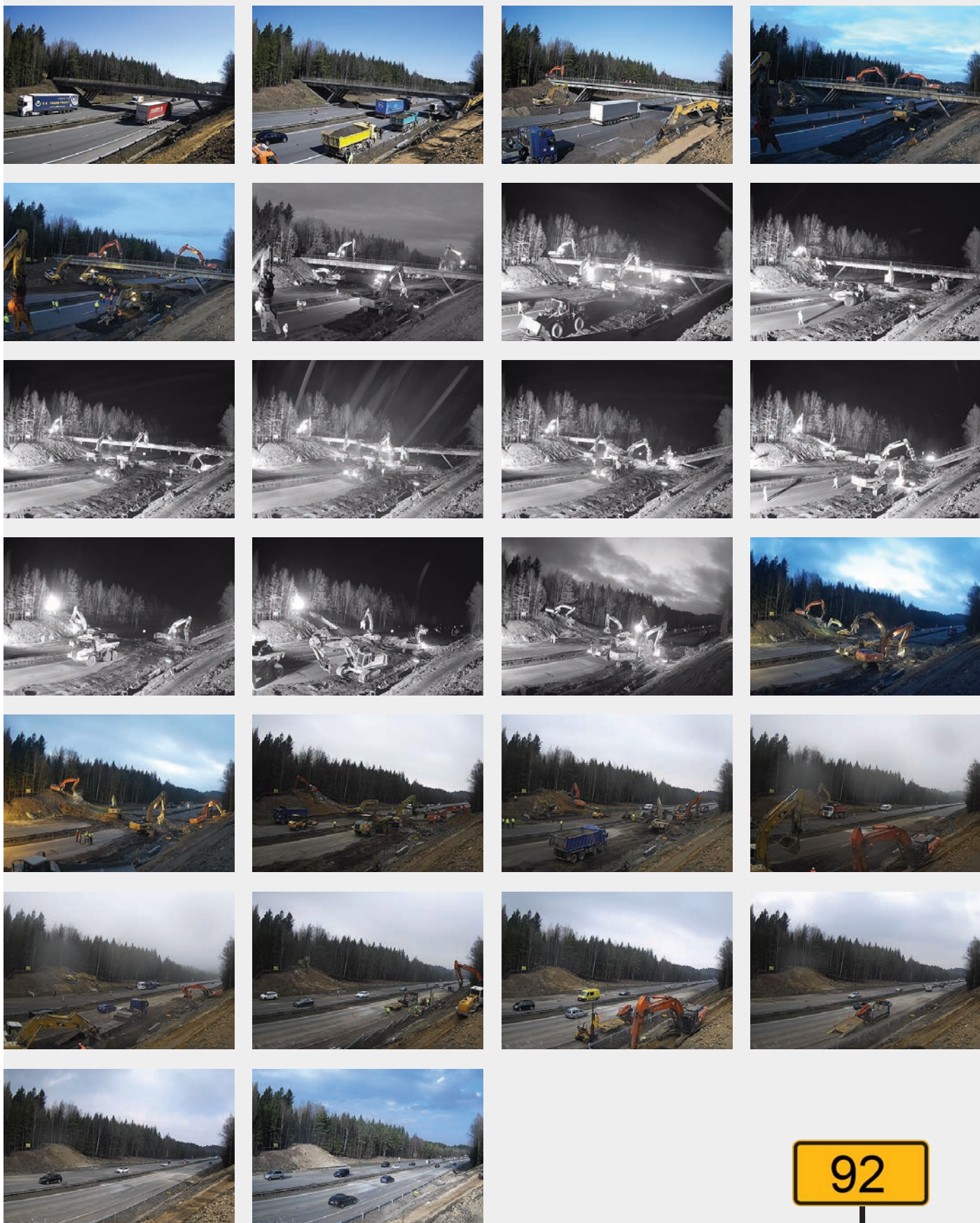
Pozn. redakce:

Název restaurace je památkou na Gastona, lachtana jihoafrického, který žil v ZOO Praha od roku 1991. V době povodní 2002 uplavil z areálu a doplaval po Vltavě a Labi až do Německa, kde vyčerpáním uhynul.

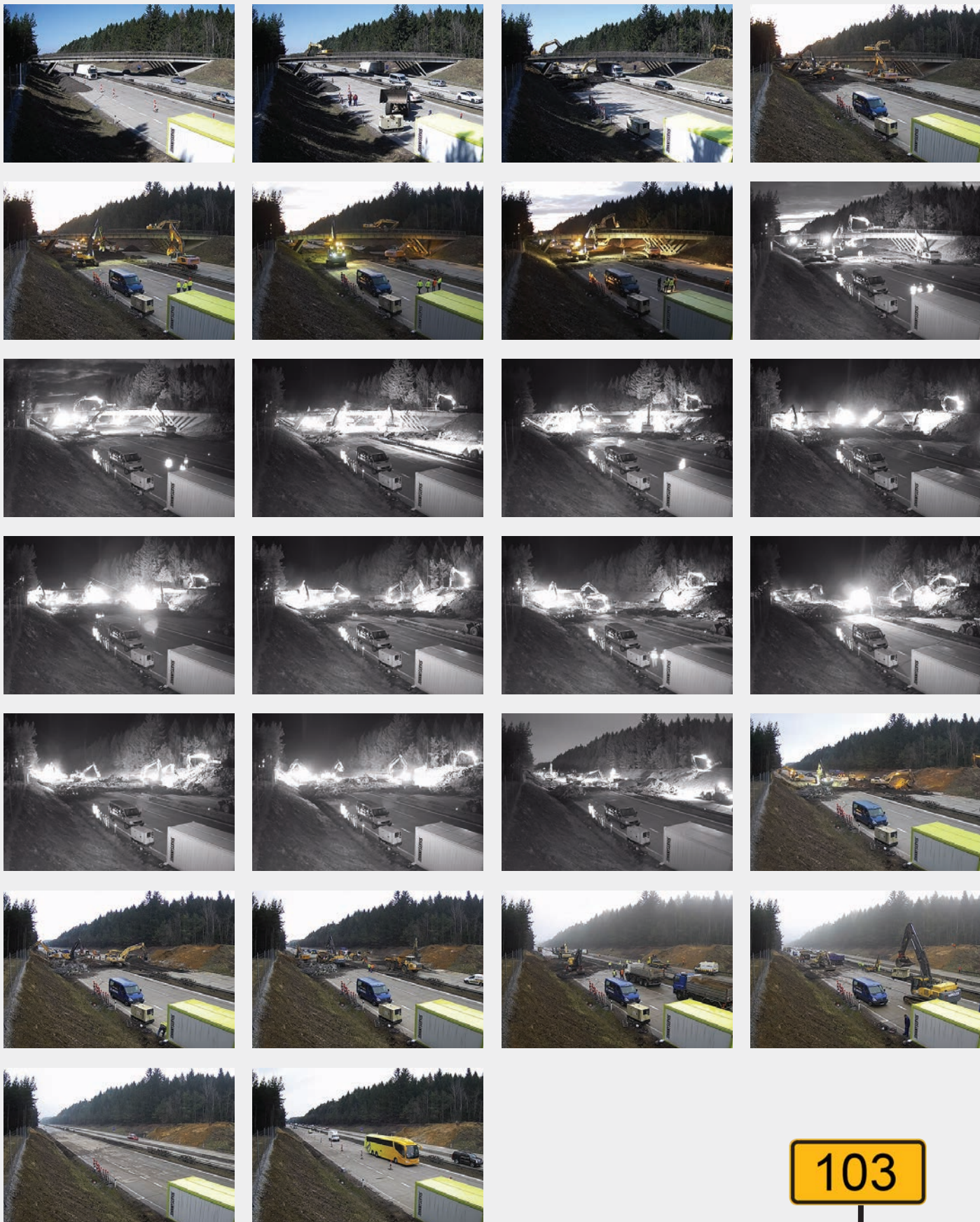


D1 MODERNIZACE - ÚSEK 12 EXIT 90 HUMPOLEC - EXIT 104 VĚTRNÝ JENÍKOV

Dlouho odkládaná rekonstrukce dálnice D1 v úseku 90 - 104 km, začala v březnu. Za její průběh odpovídá ředitel Základní organizace dálnice Praha - Brno je v televizním vysílání zmiňována téměř denně, případně průběh stavby sledujete z okna. Demolice dvou mostů na km 92 a 103, které Vám na této dvoustraně přinášíme. Unikátní snímky z práce demoličních prací. Časosběrný dokument se snímek z každé minuty demolice je filmově zpracován, zrychlen a v délce něco málo přes 10 minut.



vodu dopravních staveb Ing. Michael Dibon, stavba má tu nejvyšší firemní prioritu. Vzhledem k tomu, že téma rekon-
kénka vozu při svých dálničních cestách, vidíte změny na vlastní oči. Co jste ale vidět nemohli, jsou vybrané snímky
bagrů jsou z noci ze 7. na 8. dubna 2018. Mosty byly za hranicí své životnosti, na jejich místě budou postaveny nové.
s dvě minuty ho můžete vidět na našich webových stránkách nebo intranetu společnosti.



REKONSTRUKCE KRYTÉHO PLAVECKÉHO BAZÉNU VE VYSOKÉM MÝTĚ

Objednatel:

Město Vysoké Mýto

Popis stavby:

Komplexní rekonstrukce a přístavba objektu krytého plaveckého bazénu, který sloužil veřejnosti od roku 1981, s částečnou rekonstrukcí v roce 2014, proběhla pod vedením vedoucího projektového týmu Lukáše Laštovičky, DiS. Budova byla předána objednateli letos v únoru a slavnostně otevřena v březnu.

Objekt byl nejdříve kompletně vybourán kromě části obvodového zdiva, staticky zajištěn, fasáda s kompaktním zateplovacím systémem obložena deskami FUNDERMAX, sokl obkladovými pásky imitace kamene. Přední část budovy, kde se nachází vstupní vestibul, byla v celé délce rozšířena o 5 m.

Nová bazénová nerezová vana o rozměru 25 x 10 m s maximální hloubkou 1,7 m je výjimečná svou konstrukcí - v části bazénu je možné hloubku vody během chvíle změnit o desítky centimetrů. Původní technologii zvedacího dna, v době výstavby poprvé v republice použité, nahradilo provedení nové. Variabilita nastavení různých hloubek usnadňuje výuku plavání a je vhodná pro různé věkové kategorie návštěvníků.

Kromě bazénové haly prošly rekonstrukcí včetně rozvodů i technologie saunové prostory, vstupní hala s recepcí, šatny a sprchy. Pro malé děti bylo vybudováno nové dvouúrovňové brouzdaliště - dva bazénky s atrakcemi a nerezovou skluzavkou. Veškeré prostory 1. nadzemního podlaží zrekonstruované budovy jsou bezbariérové, včetně šaten a toalet, vstupní schodiště bylo opatřeno plošinou. Součástí hlavního bazénu je speciální vozík pro přístup osob se sníženou pohyblivostí.





OBLASTNÍ NEMOCNICE NÁCHOD

I. ETAPA MODERNIZACE A DOSTAVBY

V areálu náchodské nemocnice jsme začali s modernizací a dostavbou nového rozsáhlého projektu. Vedoucím projektového týmu je za akciovou společnost GEOSAN GROUP Ing. František Váňa.

Objednatel:

Královéhradecký kraj

Popis stavby:

Modernizace a dostavba oblastní nemocnice Náchod s rozpočtem 1,344 mld. Kč bez DPH, kterou realizujeme jako vedoucí sdružení s názvem Společnost GEOSAN – BAK – NEMOCNICE NÁCHOD se společností BAK stavební společnost, a. s., umožní vytvořit podmínky pro zavádění moderních metod a postupů v poskytování zdravotní péče. Přejít z pavilónového na monoblokový systém umožní překonat nevýhody omezených možností starých objektů a rozptýlenost nemocnice do dvou areálů. Monoblokový systém poskytne pacientům s akutním, život ohrožujícím onemocněním urychlenou a komplexní diagnostiku s následnou terapií bez časových ztrát, zkvalitní součinnost různých specializací a paralelních výkonů, usnadní využití moderních trendů v medicíně (např. hybridní výkony). Většina stávajících budov v obou areálech je již dávno za hranici efektivní využitelnosti pro zdravotnický provoz, ve zchátralém stavu jsou rovněž hospodářské a technické objekty.

Vizí připravovaného projektu je zajistit rozhodující infrastrukturu pro moderní a efektivní nemocnici, která je schopna poskytovat zdravotní péči na nejvyšší úrovni a v širokém spektru oborů.

Dnes Vám projekt představujeme formou vizualizací, tak bude nemocnice vypadat po předání naší práce. K tomu je sice ještě poměrně daleko, ale vzhledem k rozsahu i významu takové stavby Vám v následujících číslech Zpravodaje přineseme podrobnější informace, fotografie i rozhovory a podrobně stavbu a její průběh ukážeme.

Zakázka obsahuje:

- výstavbu 2 nemocničních pavilónů (K - stěžejní pavilón nemocnice, komplement vyšetřovacích a léčebných složek, J - lůžkový pavilón),
- výstavbu objektů technické infrastruktury na podporu chodu nemocnice (sklad technických plynů, výměňková stanice, zásobovací koridory atd.),
- 5 aseptických operačních sálů a 2 super aseptické operační sály,
- infrastrukturu pro specializované vyšetřovny a pracoviště,
- infrastrukturu pro lůžka, více než 26.000 m² podlažní plochy nových objektů vybudovaných pro zdravotnictví.



Objednatel:

Nemocnice Písek, a. s.

Popis stavby:

Na konci září loňského roku Společnost GEOSAN + KOČÍ – NEMOCNICE PÍSEK (vedoucí společník GEOSAN GROUP a. s., společník KOČÍ a. s.) pod vedením vedoucího projektového týmu Ing. Petra Míčky předala novou budovu Q.

Úkolem sdružení bylo vybudování nového pavilonu na centralizaci laboratorních provozů nemocnice, které do té doby byly rozptýleny v různých budovách areálu nemocnice a v případě oddělení klinické mikrobiologie dokonce i mimo něj. Nová budova byla vybavená špičkovou technologií pro zdravotnický personál i pro pacienty, kteří zde naleznou hematologicko-transfuzní oddělení, oddělení klinické biochemie a oddělení klinické mikrobiologie.

Práce byly zahájeny demolicí části původní budovy, která sloužila jako příležitostný sklad vyřazeného a nepotřebného nemocničního vybavení. Pak už probíhala výstavba nové budovy, která byla založena plošně na železobetonových monolitických patkách, na které navazují železobetonové monolitické pasy a prahy, prostorově ztužené dvojicí výtahových šachet s obvodovým pláštěm z keramických tvárnic. Pětipodlažní novostavba ve tvaru hranolu s částečným zapuštěním do terénu byla lokálně napojena na stávající budovu K prostřednictvím nadzemního koridoru.

Obnovou prošlo i okolí budovy včetně příjezdových komunikací, parkovacích ploch, chodníků, terénních modelací, sadových a parkových úprav. Bylo vytvořeno příjemné prostředí, které koresponduje se zahradní a parkovou kompozicí volných prostranství celého areálu nemocnice.





KŘÍŽOVKA

POMŮCKY: AK, AIR, RI, YA, YLO, ŽAKÁR	JESTLI SLOVENSKY	TITUL DOKTORA	LÁKAVÉ	DRUH ÚVĚRU	PODPIS ANONYMA	ROVNĚŽ		DIVADEL- NÍ HRA	LÁKATI	INICIÁLY PREZ. ZÁPOTOČKÉ- HO	KŘESŤANSKO- DEMOKRATIC- KÁ STRANA	TAMTEN	ŽENSKÉ JMÉNO	PŘÍSLUŠNÍK INKÉ ŘÍŠE		
PŘEDVÁNOČ- NÍ DOBA							PÁR ČERNÝCH PTÁKŮ TLACH								OZNAČENÍ LETADEL AFGHÁNIS- TÁNU	
1.DÍL TAJENKY																
	PRŮSEČKY PŘÍMEK	CHEM.ZN. BERKELIA MODLA			KORYTO ZMATEK					ŽENA SEDLÁKA UKAZOVACÍ ZÁJIMENO						
MATEMAT. DVOJČLEN						POHYB KYVADLA METY					POŠT.KÓD NEVADY PLANETA			3.DÍL TAJENKY	CIZÍ POLNÍ MÍRA	
STŘEDOVĚKÝ ZBROJNOŠ						ČÁST MOLEKULY TAHLE					JUDSKÝ KRÁL TEXTILIE					
PŘEDLOŽKA			HNÍT ZAOBLENÁ				JIHOEVRO- PAN POTÉ					INIC.KRÁS- NOHORSKÉ DESET (angl.)				
AFRICKÝ SLOV				SARMAT HELENA (domácky)				RÉTOR KONČETI- NA								
	PONORNÁ ŘEKA	INICIÁLY HRABALA 2.DÍL TAJENKY			UHLOVODÍK VĚZEŇSKÁ MÍSTNOST					AMERICKÝ TANEC BRATRO- VRAH					MÍSTO UKAZOVÁNÍ ZVÍRAT	
ŽABÍ ZÁRODEK						OTEKLINA BOUCHATI					PÁTER ÚMYSLNĚ ZABITÍ					
UDĚLAT VÁLENÍM						OŠKLIVEC HIST. BOJOVÝ TVAR							UKAZOVACÍ ZÁJIMENO VOJENSKÝ PŘÍKOP			
CHEM.ZN. NIKLU			ČESKÝ MALÍŘ OHRYZ				VZDUCH (angl.) FRANSKÝ KUPEC					SPZ ZVOLENU CHEM.ZN. RADIA				
PÁDOVÁ OTÁZKA				POSVÁTNY BYK VĚTNÁ SPOJKA				RÁZEM PROUD							JAPONSKÁ DĚLKOVÁ MÍRA	
POKLOPY					TRNOVNÍK NÁZEV HLÁSKY Ř					TEXTILNÍ LÁTKA CHEM.ZN. RADONU						
POSVÁTNY PŘEDMĚT						ZASTARALE VRAŽDA						KONĚ				
	RUŠTÍ REVOLU- CIONÁŘI						PROSKLENÉ OTVORY					LUDOLFOVO ČÍSLO				

Novou tajenku pošlete na e-mail vlasta.koncelova@ggcz.eu
Tři nejrychlejší úspěšní luštitelé získají firemní reklamní předměty.