

ZPRAVODAJ

INFORMAČNÍ ČASOPIS AKCIOVÉ SPOLEČNOSTI GEOSAN GROUP

2017 / číslo 2

 geosan
GROUP



REGIONÁLNÍ MUZEUM
V KOLÍNĚ

OBSAH

Regionální muzeum v Kolíně

Strana 3



Rozhovor s Ing. Michaelou Vykydalovou Vyhráli jsme Bořislavku!

Strana 5



Silniční obchvat Rouštany - Pohled

Strana 8



Stavíme sportovní centrum Na Chobotě

Strana 9



Rekonstrukce muzea v Kašperských Horách

Strana 10



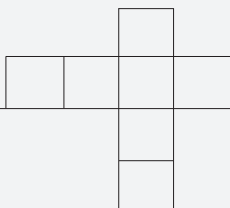
Sekretariáty a Líbí/Nelíbí

Strana 11



Křížovka

Strana 16



ZPRAVODAJ

Zpravodaj vydává GEOSAN GROUP a. s.

sídlo: U Nemocnice 430, 280 02 Kolín III

kancelář: U Průhonu 1516/32, 170 00 Praha 7

tel.: +420 246 006 111

fax: +420 246 006 000

internet: www.geosan-group.cz

Náměty a připomínky ke Zpravodaji pošlete na

e-mail: vlasta.koncelova@ggcz.eu

výroba: StudioLumira s. r. o.

fotografie: archiv GEOSAN GROUP a. s.
StudioLumira s. r. o.

Zpravodaj slouží pouze pro vnitřní potřeby
společnosti GEOSAN GROUP a. s.,
všechna práva vyhrazena.

NÁROČNÁ REKONSTRUKCE KOLÍNSKÉHO MUZEA



Regionální muzeum v Kolíně před rekonstrukcí.

ZAHÁJENÍM VÝSTAVY
„POKLADY ZE SBÍREK
REGIONÁLNÍHO MUZEA
V KOLÍNĚ“ BYL VE STŘEDU
8. BŘEZNA 2017 SLAV-
NOSTNĚ OTEVŘEN
VEIGERTOVSKÝ DŮM,
NÁDHERNÁ HISTORIC-
KÁ BUDOVA STOJÍCÍ
V SAMÉM CENTRU MĚS-
TA, NA HLAVNÍM KOLÍN-
SKÉM NÁMĚSTÍ.

V opravené budově muzea jsou nyní prostory pro stálé expozice, pořádání krátkodobých výstav, přednášek, lektorských a dalších doprovodných programů, svá místa zde mají i depozi-táře pro uložení části sbírkových fondů muzea. V horním podlaží vznikly kancelářské prostory a zázemí pro zaměstnance. V přízemí objek-tu se nachází Městské informační centrum, kde se návštěvníci dozvědí informace nejen o vlastních architektonických památkách a sbírkách, ale i o dalších turistických cílech v regionu.

Do původního dvora byla šetrně zakompono-vána přístavba, ve které je umístěn víceúčelový sál. Mezi historickou částí zrekonstruované bu-dovy a moderní přístavbou mohou návštěvníci muzea využít relaxační zónu.

Složitá komplexní rekonstrukce historické části domu probíhala v letech 2014 až 2016 a akcep-tuje i původní dochované prvky středověkého domu, jehož majitelem byl v letech 1494-1499 Jakub Krčín st. z Jelčan, děd slavného rybní-káře Jakuba Krčina z Jelčan. V první třetině 18. století dům vlastnil městský úředník a pozdější správce radovesnického panství Pavel Samu-elis - v této době byla uskutečněna významná barokní přestavba. V letech 1757-1858 byl dům majetkem členů zámožné rodiny Veigertovy. V roce 1858 jej koupil a přestavěl do dnešní pozdně klasicistní podoby obchodník Josef Turnau.

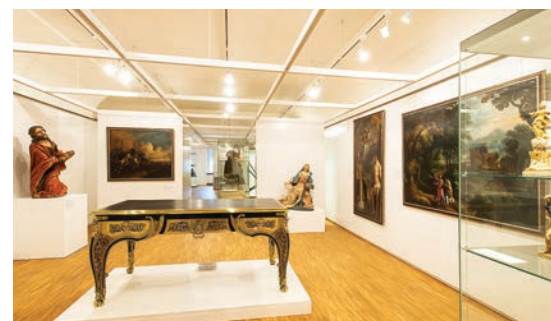
Pro muzejní účely začal být objekt využíván v roce 1935. V důsledku restitucí v devadesá-tých letech 20. století ale podíl budovy (5/18 objektu) přešel do soukromého vlastnictví. Te-prve v roce 2012, po vleklých soudních tahani-cích, se podařilo zřizovateli muzea, Středoče-skému kraji, podíl vykoupit. Po mnoha letech tak muzeum získalo důstojný výstavní prostor, ve kterém může návštěvníkům nabídnout to nej-cennější ze svých sbírek.

Rekonstrukci muzea po dobu více než dvou let řídil stavbyvedoucí pan Luboš Bendák. V době, kdy už měl Luboš Bendák s celým týmem svých spolupracovníků za sebou úspěšnou kolaudaci a pracoval na jiné stavbě, jsme ale našli chvílku času a Zpravodaj se za Vás na pár „střípků“ ze stavby zeptal.

Jak na stavbu vzpomínáte, překvapilo Vás bě-hem rekonstrukce něco?

Každá stavba, mám pocit, nějaké překvapení chystá. V případě muzea tomu nebylo jinak. His-torická budova pod dohledem památkářů, navíc na kolínském náměstí, nemohla být výjimkou. Že tomu tak bude, jsme dopředu očekávali. Některé okamžiky nebyly lehké, nakonec vše dobře dopad-lo. Ale nepředbíhejme...

Začali jsme v roce 2014 kompletním vyměcením náletových keřů a stromů za historickou budovou,



Regionální muzeum v Kolíně po rekonstrukci.

protože v těchto místech byla naplánována výstavba nového objektu muzea. Následně začal probíhat archeologický průzkum, který se z plánovaných dvou týdnů prodloužil na dva měsíce. V prostorách nové přístavby se našly keramické střepy, mince, kosti... Nejstarší nálezy jsou zhruba ze 14. století.

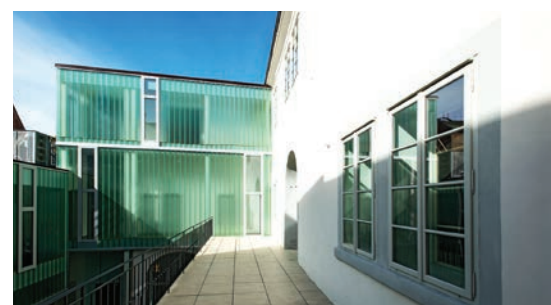
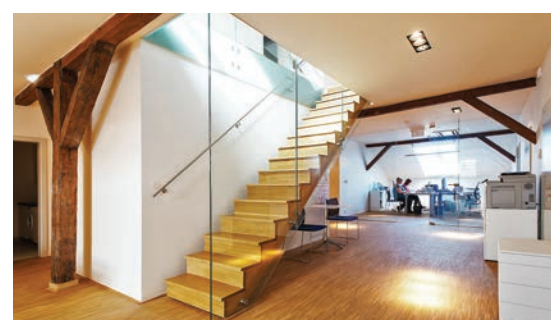
Současně probíhaly práce na hlavní budově. Její stav byl skutečně „historický“. Nebo lépe řečeno, neutěšený a velmi zanedbaný. Kolínskému náměstí budova dělala ostudu zvenčí i zevnitř.

Veškeré práce jsme prováděli pod bedlivým dohledem památkářů - pískovcová ostění, historickou výmalbu stropních kleneb, podlahy, omítky, zdi, rekonstrukcí prošlo schodiště, okna, dveře... V původním plánu byla navržena i kompletní výměna střešního krovu. Na základě požadavku pracovníků památkové péče, jejich dohody s architektkou a posouzení částí střešní konstrukce jsme ale některé prvky původního krovu zachovali. Přesto je většina střešních konstrukcí a měděná krytina střechy zcela nová. Čtvrté a páté patro je vybudováno a přizpůsobeno potřebám vedení muzea, umístěna je zde zasedací místnost i moderní kanceláře s krásným výhledem na chrám sv. Bartoloměje a celé náměstí. Ve druhém a třetím patře jsme vytvořili reprezentativní výstavní místnosti, kde je dnes nový mobiliář. Zde probíhají výstavy a hlavní provoz muzea určený

pro veřejnost. Celá budova prošla kompletní rekonstrukcí, a to skutečně od sklepů po komín. Nové je technologické vybavení, osvětlení, vytápění, vzduchotechnika, elektrotechnické a datové sítě, zabezpečení, instalace, odpady, vše, co bylo potřebné pro současný provoz a už nevyhovovalo, je nahrazeno a vyměněno.

Součástí přední budovy je i budova nová, plynule navazující na historický objekt. Jak, po ukončeném archeologickém průzkumu, pokračovala stavba tady?

Zde nás čekalo skutečně nepřijemné překvapení. Během výkopových prací pro základy nové budovy jsme se nečekaně dostali na skálu, která tam být podle plánů neměla. Znamenalo to nejen vylámaní pevného skalního podloží, ale také jeho transport úzkým průchodem historické budovy přímo na náměstí. Komplikace z toho plynoucí si asi dovedete představit. Hluk, prach, doprava. Další zpoždění stavby proti původnímu plánu. Prošli jsme těmito úskalími nakonec úspěšně díky svědomité odváděné práci všech, s kterými jsem na této stavbě spolupracoval. Nová budova má nyní krásný multifunkční sál, pod kterým je umístěn depozitář muzea, nad ním se nachází studovna s knihovnou. Mezi oběma objekty je odpočinkový venkovní prostor. Myslím, že nakonec na to komplikované zapomenou a zůstane jen dobrý pocit, že jsem byl u toho.



Zrekonstruovaná budova muzea se stala kolínskou chloubou a vyhledávaným místem setkávání všech, kterým není lhostejná minulost i budoucnost města a jeho okolí.

Jsmo rádi, že tomu pomohli právě zaměstnanci aktivní společnosti GEOSAN GROUP.

PŘESTOŽE SE S ING. MICHAELOU VYKYDALOVOU MNOZÍ Z VÁS NAD NABÍDKAMI SETKÁVAJÍ UŽ DRUHÝM ROKEM, JEJÍ PŘEDSTAVENÍ V POZICI VEDOUcí OBCHODNĚ TECHNICKÉHO ÚTVARU JSME SI NECHALI DO LETOŠNÍHO DRUHÉHO ČÍSLA ZPRAVODAJE.



Jedním z důvodů bylo úspěšně zakončené nabídkové řízení na projekt Bořislavka, který i její zásluhou bude pro následující období patřit mezi největší zakázky akciové společnosti GEOSAN GROUP.

Paní Vykydalová, Zpravodaj je takovým prostředníkem komunikace mezi Vámi a ostatními zaměstnanci GEOSANu. Mnozí z nich se o Vás dozvědí právě prostřednictvím tohoto článku, můžete se jim ve zkratce představit?

Všechna minulá čísla Zpravodaje jsem přečetla, a tak trochu vím, co mne čeká. Pocházím z moravské Olomouce, do Prahy jsem přišla studovat stavební fakultu ČVUT. Po ukončení studia byla mým prvním zaměstnavatelem společnost VCES, pracovala jsem v nabídkovém oddělení a projektovém týmu. Po zhruba třech letech, ve kterých se pro tuto firmu podařilo získat velké zakázky, jsem nastoupila do týmu Ing. Kamila Vykydala, dnes svého manžela. V následujícím období přešel celý náš projektový tým do divize MORAVA společnosti SKANSKA. V této divizi jako obchodní ředitel působil pan Ivan Havel, dnešní výkonný ředitel naší společnosti. Realizovali jsme zajímavou a rozsáhlou zakázku za zhruba 1,2 mld. – Poštovní a přepravní uzel v Brně, kde jsem měla na starosti úkoly plynoucí z funkce vedoucí příprav.

Jak dále probíhal Váš profesní vývoj?

Už ke konci realizace této zakázky jsem nastoupila na mateřskou dovolenou, kterou jsem si se svými dětmi velice užila a zároveň se mi během

této doby podařilo uskutečnit i několik věcí, o kterých jsem vždy uvažovala a které mě lákaly.

Které to byly?

Znovu jsem se vrátila do „školních lavic“ a vystudovala školu interiérového designu a poté mé další studium směřovalo k východnímu učení Feng Shui.

Feng Shui?

Feng Shui poskytuje propracované a časem ověřené techniky, jak vyladit prostor. Vychází z forem odvozených z přírody, všímá si člověka, času a vše dohromady uvádí do rovnováhy. Výsledkem je harmonický celek, podporující přirozenost, osobní růst, zdraví, prosperitu.

To je pro interiérový design jistě velkým přínosem.

Nejen pro interiérové návrhy. V mém profesním zaměření to ale skutečně vedlo k tomu, že o mou práci byl zájem, a tak jsem postupně jako OSVČ vnímala život i z pohledu podnikatele.

Můj manžel v té době pracoval ve společnosti HOCHTIEF CZ a. s. a před více než dvěma lety byl panem Havlem osloven ke změně a novému pracovnímu místu v GEOSANu. Následně byla podobná nabídka panem Havlem nabídnuta i mně. Nějakou dobu jsem to zvažovala a nakonec jsme znovu vytvořili tým, navázaný na naše zkušenosti a kontakty z minulé doby.

Nastoupila jste tedy na pozici...

...vedoucí nabídkového týmu a začala spolupracovat na přípravě několika nových projektů.

Postupně do našeho oddělení nastoupilo 5 mladých, vnímavých a zvědavých spolupracovníků, kterým jde o náš společný úspěch, nové zakázky a zviditelnění GEOSANu mezi velkými stavebními firmami.

Jak si dělíte práci, jak vlastně Vaše oddělení pracuje?

Jako každé jiné oddělení, kterému jde o dobrý výsledek. Práci máme různorodou, úkoly často nepředvídatelné, ale smysl našeho snažení je uspět v tom, co děláme a zásobovat společnost do budoucího období kvalitními zakázkami. Můj přímý nadřízený, pan Ivan Havel, s námi v podstatě denně konzultuje všechny probíhající projekty a nabídky, společně vzniklé příležitosti i rizika vyhodnocujeme a snažíme se na ně reagovat. Práci si rozdělujeme tak, aby každému z nás co nejvíce vyhovovala. Každý z nás umí něco lépe a něco hůř. Získání zakázek pečlivě věnujeme svůj čas i zkušenosti, nabídky odevzdáváme jak nejlépe umíme. O to víc nás mrzí, když přijde naše práce vničeč. Právě nedávno se nám, přes všechnu snahu, nepodařilo získat zakázku „Rekonstrukce historické a provozní budovy Státní opery v Praze“. Věnovali jsme tomu společně opravdu mnoho času. Stejně jsme neuspěli ve výběrovém řízení „Oblastní nemocnice Náchod – I. etapa modernizace a dostavba“, tady byla ale vypsaná soutěž zatím zrušena. Tím více jsme se soustředili na další velký projekt, do kterého jsme šli jako nepřilíh velkým favorit.

To byl zřejmě projekt „Bořislavka“?

Ano, šlo o výběrové řízení na stavbu komplexu





budov pro společnost KKCG pana Komárka, který vyrosté v Praze na Evropské třídě. Jde o celkem 5 budov propojených do jednoho celku, které jsou navrženy tak, aby získaly certifikaci LEED Platinum. Dvě z budov už nyní mají své majitele. Do jedné se nastěhuje společnost SAZKA, druhá bude firemním sídlem investora – společnosti KKCG.

Co znamená certifikace LEED Platinum?

Jde o komplexní přístup ke stavbě, materiálům, okolí stavby, stavebním technologiím, stavebním postupům, ale také k energetické úspornosti, vlastně celé problematice dopadů na životní prostředí v průběhu stavby i provozu tak, aby celý projekt co nejméně negativně zatěžoval životní prostředí.

Lze celkem bez nadsázky říci – existuje-li úspornější a sofistikovanější technologie, bude zde použita. Poměrně velké komplikace nám v jednotlivých kolech výběrového řízení přinášel i fakt, že na tento projekt nebyl zpracován výkaz výměr a součástí bylo i jeho vypracování. Abychom mohli naši nabídku tedy vůbec zpracovat a podat, museli jsme si navrhnut položkový rozpočet sami podle předané tendrové dokumentace a projektu interiéru, tento výkaz byl spolu s výpočtním programem euroCALC, který v GEOSANU používáme, důležitým nástrojem pro stanovení cenových mantinelů rozpočtů.

Jak vlastně bude Bořislavka vypadat?

Jde o trochu kontroverzní stavbu, o které se v Praze mluví už dlouho. Jedna z kritizovaných věcí je značné převýšení vůči ostatní zástavbě. Také velikost čtyř administrativních budov s celkovou plochou více než 40 000 m² i provedení souvisejícího obchodního zázemí s přímou návazností na metro je nezvyklé. Budovy ve tvaru krystalů, jednotlivé plochy nakloněných rovin, prosklení, fasáda, technologie, podzemní parkoviště, venkovní plochy – vše je moderní a unikátní. Celkový dojem bude ale impozantní a jsem si jistá, že komplex Bořislavka se stane dominantou nejen Prahy 6. Jde o jednu z největších pražských staveb, GEOSAN se bude mít čím pochlubit.

Jak dlouho probíhalo výběrové řízení a kdo se ho zúčastnil?

Společně s námi byly ve výběrovém řízení velké stavební společnosti METROSTAV a. s., HOCHTIEF CZ a. s., Imos Brno a. s., STRABAG a. s., GEMO...

Nabídku do prvního kola jsme zpracovávali zhruba měsíc v polovině loňského roku. Vzhledem k rozsahu prací jsme oslovili dvě firmy, se kterými jsme uzavřeli na tomto projektu sdružení. Šlo o stavební firmu PSJ, a. s. a specialistu na technologické vybavení, firmu INSTALACE Praha, spol. s r. o., která má hlavní podíl na cenové nabídce navrhovaných technologií. Celkově jsme si prošli šesti koly výběrového řízení a poslední

kolo, ve kterém jsme zůstali pouze s METROSTAVEM, bylo hodnoceno v březnu letošního roku, kdy naše sdružení bylo v dubnu 2017 vyhlášeno vítězem. V současné době jednáme o podpisu smlouvy o dílo, po kterém se staneme generálním dodavatelem budoucí stavby Bořislavka s rozpočtem zhruba 2,1 mld. Kč bez DPH.

Na kdy je naplánován začátek stavebních prací?

Stavba dosud nemá vydané stavební povolení, k jejímu zahájení je ještě dlouhá doba, neboť nejprve musí být vypracována realizační projektová dokumentace.

Podle současného stavu předpokládáme, že bychom mohli převzít staveniště v listopadu letošního roku, stavba sama by měla být hotová za 26 měsíců. Hlavním stavbyvedoucím bude Ing. František Váňa, který je novým členem týmu společnosti, hlavním přípravařem bude Ing. Leoš Chyba. Projektový tým, zabezpečující výstavbu Bořislavky, bude mít 30 až 40 pracovníků.

Čím si vysvětlujete, že společnost GEOSAN GROUP tuto zakázku vyhrála? Co bylo tím rozhodujícím kritériem výběru?

Myslím, že rozhodujícím ukazatelem byla ochota, vstřícnost a flexibilita ke změnám a požadavkům investora. Také naše volba na firmu PSJ, a. s.

ADMINISTRATIVNÍ KOMPLEX BUDOV BOŘISLAVKA



Vizualizace připravovaného projektu Borislavka.

a INSTALACE Praha, spol. s r. o. byla dobrým řešením, protože jsme si mohli dovolit rozdělit jednotlivé kalkulace na tři subjekty, kde každý počítal to, co umí nejlépe. Tím jsme se dostali na cenovou hladinu, která se stala pro investora zajímavou. Velkou oporou jednacích týmu byla účast výkonného ředitele Ivana Havla při všech kolech výběrových řízení, což ukazovalo mimo jiné i na vážnost a sounáležitost vedení společnosti s projektovým týmem, s jakou jsme do soutěže společně šli. Myslím, že nastává znovu doba, kdy se s GEOSANem musí znovu počítat jako se společností, která je schopná plně kon-

kurovat těm největším stavebním firmám v ČR.

Zpravodaj by chtěl těm, kteří se na projektu Borislavka dosud podíleli, poděkovat a poblahopřát k úspěšně odvedené práci. To další kolo bude už skutečně činnost stavební a celému týmu, všem, kteří budou u toho, přejeme klid na práci, pevné nervy a co nejméně nepředvídatelných překážek.

A ještě něco. Tak jsme se zapovídali o Borislavce, že se Zpravodaj zapomněl zeptat na obligátní závěr svých představovaných pracovníků:

„Co Vás, paní Vykydalová, baví, čemu se věnujete, když nepracujete?“

A já už myslela, že na to nevyjde čas. Ono to je ale docela jednoduché. Mnoho volného času nemám, a když nějaký přeci jen je, věnuji ho svým dvěma dcerkám ve věku 8 a 10 let a manželovi. Bydlíme v Praze, oblíbené máme lyže, kolo, děti vedeme ke sportu. Součástí naší rodiny je také fenka bernského salašnického psa, se kterou trávíme v poslední době spoustu času v přírodě.

Děkujeme za rozhovor.





ZAHÁJENÍ VÝSTAVBY SILNICE I/34 ROUŠTANY – POHLED

Slavnostního poklepu v místě stavby se zúčastnilo mnoho významných hostů, na pódiu promluvili místní komunální představitelé, tiskový mluvčí ŘSD Ing. Jan Rýdl, úspěšný průběh stavbě popřál ministr dopravy Ing. Dan Ťok a generální ředitel Ředitelství silnic a dálnic ČR Ing. Jan Kroupa, za Společnost GEOSAN – ROUŠTANY promluvil ředitel Závodu ekologických a inženýrských staveb Ing. Michael Dibon.

Důvodem k zahájení výstavby silnice I/34 Rouštany – Pohled byl nevyhovující stav úseku komunikace, spojujícího území východních a jižních Čech. Předmětem této zakázky je přeložka silnice I/34 v délce cca 3,0 km, nejpříjemnější varianta řešení s ohledem na ochranu vodních zdrojů a bydlení. Předpokládaná délka realizace stavby je 24 měsíců a bude probíhat bez přerušení provozu. Součástí stavby je třípolový mostní objekt, který převádí silnici přes údolí Rouštanského potoka a dvě křižovatky, z nichž jedna bude okružní a vznikne v místě současného křížení

silnic I/34 a I/19 před obcí Pohled. Místní komunikace, dotčené novou trasou silnice, jsou přeloženy, křížení silnic I/34 a III/03422 je řešeno meziúrovňově. Součástí stavby jsou přeložky stávajících sítí.

V místě stavby byl již zahájen záchranný archeologický výzkum, při kterém bylo díky povrchovému sběru získáno vzácné štipané pazourkové jádro a drobný pazourkový úštěp, dokládající přítomnost člověka v Posázaví a na Vysočině v dobách pozdního paleolitu.

Kromě povrchového sběru byla trasa obchvatu podrobena také systematickému průzkumu za pomoci detektoru kovů, který přinesl množství zajímavých nálezů, s největší pravděpodobností se jedná o osobní věci, poztrácené cestujícími na trase Německý Brod – Ždírec – Hlinsko od novověku až do současnosti.

Bylo získáno také několik artefaktů, souvisejících s událostmi konce 2. světové války a s hektickým ústupem německých kolon, které byly ve zdejšímu prostoru dostiženy a napařeny sovětskými jednotkami.

PÁTÝ DUBEN SE STAL OFICIÁLNÍM DNEM, KDY JSME POKLEPEM NA ZÁKLADNÍ KÁMEN ZAHÁJILI DALŠÍ VÝZNAMNOU STAVBU, O KTERÉ VÁS BUDEME PRŮBĚŽNĚ INFORMOVAT.

Data o stavbě:

hlavní trasa I/34

délka 2.888 m

kategorie S 11,5/70

plocha vozovek 31.752 m²

počet stavebních objektů 89

úpravy ostatních komunikací silnice I/19

délka 600 m

kategorie S 9,5/70

termín výstavby 04/2017 – 08/2018

cena 166.871 tis. Kč (bez DPH)

Zakázku realizuje „Společnost GEOSAN – Rouštany“

vedoucím společníkem je GEOSAN GROUP a. s. a společníkem GEOSAN STAVEBNÍ a. s.

Investor: Ředitelství silnic a dálnic ČR

Místo plnění: kraj Vysočina, okres Havlíčkův Brod, katastrální území Pohled

STAVÍME NOVÉ SPORTOVNÍ CENTRUM NA CHOBOTĚ

VE STŘEDU 23. BŘEZNA 2017
STAROSTKA MĚSTSKÉ ČÁSTI
PRAHY 17 MGR. JITKA SYNKOVÁ
A ŘEDITEL ZÁVODU POZEMNÍCH
STAVEB ING. RAFAEL MORENO
POKLEPÁNÍM NA ZÁKLADNÍ
KÁMEN ZAHÁJILI VÝSTAVBU
JEDNOHO Z NEJVĚTŠÍCH VOLNO-
ČASOVÝCH AREÁLŮ V PRAZE
- VÍCEÚČELOVÉHO SPORTOVNÍHO
CENTRA NA CHOBOTĚ.

Chladnému předjarnímu počasí s deštěm se nepodařilo slavnostní náladu narušit, radost ze započaté stavby byla na komunálních zastupitelích vidět. Vždyť o stavbu Víceúčelového centra se snaží už mnoho let a nyní se jejich myšlenky a přání začínají přetvářet do skutečné podoby.

Celý projekt, který si Praha 17 financuje z vlastních zdrojů, bude stát okolo tří set milionů korun. Ukončení stavby se plánuje na podzim roku 2018.

Základ centra budou tvořit propojené objekty sportovní haly, krytého bazénu a domu s ubytováním a restaurací. Budovy ze tří stran uzavřou prostorné náměstí. Z jihu pak na ně navážou venkovní sportoviště a ze severu parkoviště. Hlediště první sportovní haly pojme 400 až 600 diváků, ve druhé z hal bude tréninková plocha. Krytý bazén je navržen s délkou 25 metrů, šesti plaveckými dráhami a bude doplněn dětským bazénkem, vířivkou a wellness zázemím.

Poslední budova bude sloužit jako restaurace pro 60 lidí a ubytovací zařízení se stejnou kapacitou v dvouložkových pokojích. Mezi venkovními sportovišti budou 4 tenisové kurty s antukovým povrchem a 2 volejbalová hřiště (jedno s antukovým povrchem a jedno s pískovým povrchem pro „beach“ volejbal). Na části území vznikne náměstí se zelení. Také na parkování je pamatováno. Částečně kryté parkovací plochy v otevřeném parteru objektů sportovních hal pro 81 vozů doplní dalších 42 venkovních míst, podélně s ulicí Na Chobotě jsou navržena dvě stání pro autobusy.

Cílem projektu je vytvořit vysoce funkční a zároveň soudobý areál – kvalitní zázemí pro využití volného času veřejnosti, sportovních klubů a různých zájmových sdružení.

REKONSTRUKCE MUZEA V KAŠPERSKÝCH HORÁCH



Architektonický návrh vycházel z původního řešení při zachování tvaru objektu, pouze ve střeše byly nově vytvořeny tři vikýře na straně směrem na náměstí.

Stávající střešní konstrukce objektu byla kompletně odstraněna včetně krovu. Nový krov je klasický vaznicový, nosné sloupky a vaznice ocelové, krokve a kleštiny dřevěné. Střešní krytina je z pálené bobrovky, korunně kladená. Veškeré ocelové prvky byly opatřeny nejprve základovým a poté krycím syntetickým nátěrem. Původní okna byla vyměněna za nová dřevěná eurookna s památkovou profilací a izolačními dvojskly, některá byla ještě doplněna ozdobným poutcem.

Nově byly kolem oken vytvořeny ozdobné šambrány z tvarovaného polystyrénu, v 1. NP osazeny zdobné kované mříže, zazděné do ostění, venkovní parapety jsou měděné.

Podle dobových fotografií byla doplněna bosáž z náměstí a Fúgnerovy ulice, celý objekt dostal silikátovou

omítku, provedenou na kontaktní zateplovací systém.

Vstupní dřevěné dveře v rámové zárubni s nainstalovaným elektromechanickým zámkem jsou připraveny na budoucí napojení na EPS.

Navštívíte-li Kašperské Hory, Muzeum Šumavy si určitě nesmíte nechat ujít. Je to takové malé národní muzeum zdejšího kraje. K vidění je zde šumavské sklo, vycpaná zvířata, gotické madony, exponáty vztahující se k těžbě zlata i k životu zdejších obyvatel, obrazy a kresby zaměřené na téma Šumavy a místní specialita, zdobená umrlčí prkna. Součástí muzea je i galerie – pořádají se tu krátkodobé výstavy starého i současného umění.

V BŘEZNU BYLA ÚSPĚŠNĚ DOKONČENA ROZSÁHLÁ REKONSTRUKCE BUDOVY MUZEA V KAŠPERSKÝCH HORÁCH, NACHÁZEJÍCÍHO SE V CENTRU MĚSTA V PAMÁTKOVĚ CHRÁNĚNÉ ZÓNĚ.





ANKETA LÍBÍ/NELÍBÍ

I V TOMTO ČÍSLE ZPRAVODAJE
NAJDETE VYJÁDŘENÍ K RUBRICE
LÍBÍ/NELÍBÍ. TENTOKRÁT JSME
OSLOVILI VÝHRADNĚ ŽENSKÝ
KOLEKTIV A VYBRALI ČTYŘI
ASISTENTKY.

Drobným návodem na obsah budoucího textu bylo předání bodového seznamu otázek, na které do redakce Zpravodaje přišly druhý květnový týden čtyři odpovědi. Každá ze čtyř dam na dané otázky odpověděla po svém.

Co se jim na GEOSANu líbí a nelíbí zpracovaly samy a jejich názory jsou někdy trochu skryté mezi řádky.

Pozorný čtenář ale odpovědi na naši rubriku jistě nalezne. Do článku zahrnuly také něco o sobě, o své profesi a úkolech, se kterými se denně setkávají i o zájmech, které ve svém volném čase mají.

Všem čtyřem kolegyním děkujeme za „slohové cvičení“ a pro pobavení Vás, ostatních čtenářů, přikládáme snímky z jejich dětských let.

Jestlipak je poznáte?





Mgr. MICHAELA JEŘÁBKOVÁ

asistentka vedení společnosti

Ve společnosti GEOSAN GROUP jsem relativně velmi krátce. Do druhého čísla Zpravodaje jsem byla spolu s ostatními asistentkami požádána, abych se stručně představila a odpověděla v anketě LÍBÍ/NELÍBÍ. Myslím si, že pro adekvátní odpověď na tuto rubriku je třeba ve společnosti pracovat delší dobu, aby má odpověď byla vyvážená. Přesto se pokusím na obě otázky v textu odpovědět.

Jak jsem již zmínila, v GG jako „asistentka vedení společnosti“ pracuji od konce října 2016, kdy jsem nastoupila na místo po asistentce GR a VkrŘ, která zde působila několik let a společnost znala od A do Z. Jistě si dovedete představit, že převzít celé agendy a získání absolutního přehledu o chodu společnosti nebylo zprvu vůbec snadné. Vstřícnost a trpělivost mých kolegů a nadřízených mi v prvních měsících velice pomohla. Pro mě je při výkonu práce velice důležitý pracovní kolektiv, se kterým se denně setkávám. Zde je velice přátelský a je pro mne důvodem spokojenosti ve svém zaměstnání. To bych ráda zařadila jako jeden - a velmi důležitý - kladný bod anketu LÍBÍ.

Ale vraťme se k základním informacím, které by Vám tento text měl poskytnout. Pracovní pozice asistentky společnosti je pro mě po vystudování vysoké školy prvním hlavním pracovním poměrem. Při studiu jsem se snažila sbírat pracovní zkušenosti při různých brigádách a při krátkodobém pobytu v zahraničí. Nevystudovala jsem ale obor, který by šel ruku v ruce s naší společností, ale Mezinárodní vztahy a diplomacii. Ale co si budeme povídat, trochu diplomacie a „selského“

rozumu je třeba v každém oboru.

Největší část mého pracovního času je věnována úkolům zadávaným nejvyšším vedením společnosti, tedy členem představenstva a generálním ředitelem panem Ludkem Kostkou, výkonným ředitelem panem Ivanem Havlem a výrobním ředitelem Ing. Kamilem Vykydalem. Mezi mé denní úkony, při nichž bych měla být kdykoli a jakkoli nápomocna, patří odpovídající záležitosti týkající se všech útvarů spadajících pod výkonného ředitele pana Ivana Havla a všechny projekty výrobního ředitele Ing. Kamila Vykydala, konkrétně se jedná o projekty Rekonstrukce Trauttmannsdorfského (Trčkova) paláce, RUSTONKA – novostavba objektů A, D a B v Praze 8 a nově vyhraná zakázka Bořislavka v Praze 6.

Určitá část mých povinností patří středisku reklamaci, které řeší neshody a záruční opravy za celou společnost. Bohužel na středisku reklamaci, i přesto že spadá pod výrobního ředitele, tím pádem pod mou agendu, je stále většina záležitostí řešena asistentkou Závodu pozemních staveb, což kolikrát způsobuje zbytečné zmatky a konfrontace. Přesto, že považuji z mého pohledu tuto záležitost za drobnost relativně snadno vyřešitelnou, mohu popsat tento bod jako odpověď na dotaz, co se mi NELÍBÍ.

Dále pak, stejně jako moje kolegyně, zajišťuji bezchybný chod sekretariátu, přijímání návštěv, zpracovávám veškerou dokumentaci týkající se mého pracovního zařízení. Jako příklad bych mohla zmínit přípravu mzdových podkladů společně se zpracováním cestovních příkazů, knih

jízd, zahraničních cestovních výkazů, či správu a kontrolu datové schránky.

V době, kdy nemusím myslet na práci, ale mám volné dny nebo dovolenou, ráda cestuji a nezapomínám ani na sport, kterému se snažím věnovat v jakémkoli ročním období. Jelikož dojíždím z Kolína a ve vlaku trávím hodinu denně, krátím si tento čas četbou. Ráda vzpomínám na cestování po zemích Evropy a na návštěvu Nového Zélandu, který jsem před několika lety navštívila. Na letošní léto prozatím žádnou dovolenou naplánovanou nemám, ale to se, doufám, změní.

LUCIE STRÁNSKÁ, DiS.

asistentka Finančního ředitele



Do GEOSAN GROUP a. s. jsem nastoupila v únoru 2005 jako recepční a od ledna 2006 jsem se stala vedoucí recepce. Práce na recepci se mi moc líbila, v květnu 2006 mi ale bylo nabídnuto místo asistentky Finančního ředitele. Zpočátku jsem nabídku zvažovala, přece jen jsem s prací asistentky ani s tímto oborem neměla skoro žádné zkušenosti a žádnou praxi. Vystudovala jsem gymnázium a s účetnictvím a ekonomikou jsem se seznámila teprve při studiu na VOŠ cestovního ruchu. Nakonec ale nad obavami zvítězila zvědavost, chuť učit se nové věci a tím si rozšířit své znalosti a dovednosti, a tak jsem nabídku přijala. Dodnes toho nelituji. Na této pozici jsem pracovala až do roku 2009, kdy jsem si na 2,5 roku „odskočila“ na mateřskou a rodičovskou dovolenou. Když jsem se v roce 2011 vracela, bylo bohužel mé místo asistentky obsazeno a jako náhrada mi byl nabídnut poloúvazkový úvazek koordinátorky nabídky na Obchodním úseku a asistentky GR a VR.

Nové pracovní úkoly se od práce na Finančním úseku podstatně lišily, zejména systém práce na Obchodním úseku byl zcela odlišný. Dnes mohu zpětně posoudit výhody mého tehdejšího rozhodnutí - získala jsem zajímavé znalosti a zkušenosti, které využívám i nyní, poznala fungování dalších úseků, pracovních pozic, jiných systémů práce, seznámila se s novými zaměstnanci, navázala nová přátelství.

Počátkem roku 2012 jsem se po dohodě s Finančním ředitelem na Finanční úsek opět vrátila jako jeho asistentka. V září 2013 jsem nastoupila druhou mateřskou a rodičovskou dovolenou

a od ledna 2016 pokračuji ve stejné funkci. Líbí se mi snaha vedení společnosti přijímat ženy vracející se z mateřské dovolené buď na stejnou, nebo obdobnou pozici. Jako matka oceňuji možnost úpravy pracovní doby a sladění práce a povinností, které s péčí o malé děti souvisí.

Mou hlavní náplní práce je zabezpečení bezproblémového chodu Finančního úseku, jsem přímo podřízena Finančnímu řediteli, panu Ing. Jánovi Královi. Mezi hlavní náplně mé činnosti patří organizace a přijímání návštěv, svolávání porad FÚ a pořizování zápisů z nich, jsem odpovědná za veškerou příchozí i odchozí korespondenci v písemné i elektronické podobě a její následnou distribuci na jednotlivá pracoviště. V rámci poskytovaných záruk a úvěrů zajišťuji komunikaci s bankami, na základě smluvní dokumentace zajišťuji reporting vůči všem peněžním ústavům v požadovaném rozsahu, kvalitě a v čase. Jsem zodpovědná za nákup kancelářských potřeb včetně tonerů. Mezi mé specifické činnosti patří příprava podkladů pro mzdy všech zaměstnanců FÚ, zpracování měsíčních, čtvrtletních a některých ročních statistických výkazů, vedu evidenci smluvní dokumentace, vystavených i přijatých bankovních záruk nebo záručních listin, zajišťuji vystavování nových bankovních záruk, připravuji podklady na porady...

Při práci na Finančním úseku oceňuji vstřícnost a dobrou komunikaci nejen se svým nadřízeným, ale i se všemi kolegy. Všichni se tu dobře známe, většina tu pracuje 10 i více let a do našeho kolektivu dobře zapadly i čtyři nové kolegyně - účetní, naše spolupráce bezvadně funguje.

Trochu negativně vnímám, že stále přichází mnoho nových zaměstnanců, z nichž mnozí odejdou ještě ve zkušební době, kvůli některým nově příchozím odcházejí lidé, kteří tu roky pracovali. Přivítala bych, kdyby noví zaměstnanci byli lépe zaškoleni do systému práce v GG, zdá se mi, že je tu zbytečně mnoho různých směrnic, které jsou nepřehledné a zbytečně složité.

Ještě mám připomínku k hodnotě našich stravek, která se již několik let nemění, přestože ceny v restauracích stoupají. Jsem moc ráda, že tento benefit máme, jen se přimlouvám za navýšení. Zrušení jídelní místnosti znemožnilo těm, kteří se nechtějí stravovat v restauracích, sníst si své dozené jídlo v kulturním prostředí. Nezbyvá jim tedy nic jiného, než obědovat na svém pracovním stole, což není moc ideální.

Svůj volný čas nejraději trávím se svou rodinou a naším čtyřnohým mazlíčkem, křížencem zlatého a labradorského retrievera. Ráda chodím na procházky do přírody, poznávám krásy České republiky, jezdím na kole, občas sjedu na kánoi nějakou domácí řeku. V zimě lyžuji, sáňkuji a bruslím. Den co den jezdím do práce autem, takže pokud to jen trochu jde, nechávám auto o víkend doma. Pokud mi zbyde čas, ráda si přečtu nějakou zajímavou knížku nebo se podívám na nějaký pěkný film. Na kino nebo divadlo mi teď, když mám malé děti, moc času bohužel nezbyvá. Každý den čtu svým dcerám před spaním pohádky.



TEREZA ŠPLÍHALOVÁ

asistentka ředitele Závodu ekologických
a inženýrských staveb

Po dokončení Obchodní akademie a následném ročním studiu na jazykové škole jsem v květnu roku 2005 nastoupila do akciové společnosti GEOSAN GROUP na pozici recepční (v té době tu ještě byly dvě recepce a čtyři recepční). Za 12 let mé působnosti zde jsem prošla pestrým pracovním kolečkem, několik měsíců jsem např. pomáhala na stavbě Loftu Palmovka s administrativou, také jsem půl roku kompletovala nabídky na bývalém Obchodním úseku. V roce 2006 jsem byla obsazena do funkce asistentky ředitele na nově vzniklém Závodu zahraničních projektů, který zastřešoval hlavně stavby v Tunisku, Libyi a Kataru. To pro mě byla hodně pestrá práce a velmi cenná zkušenost, dokonce jsem se kvůli práci pustila i do studia arabštiny. Když závod zanikl, střídala jsem se nějakou dobu s bývalou kolegyní na sekretariátu GŘ. V roce 2012 jsem začala pracovat na pozici asistentky ředitele Závodu inženýrských staveb, který se o dva roky později sloučil se Závodem ekologickým do současného Závodu ekologických a inženýrských staveb, kde pracuji doposud, a který od ledna 2017 vede Ing. Michael Dibon.

Zde se starám o bezproblémový chod sekretariátu, přijímám návštěvy, vyřizuji příchozí a odchozí poštu, zpracovávám podklady pro mzdy a stravenky za celý závod, tvořím a kompletuji různé tabulky, např. nároky na cestovné, stravné a silniční daň. Připravuji podklady pro měsíční hlášení, plány hospodaření. Zajišťuji občerstvení a kancelářské potřeby, objednáвам elektrovizory v kancelářích sekretariátu. Na konci roku dávám dohromady podklady pro finanční plány závodu na rok příští. Podstatnou částí mé práce je ko-

pírování a skenování různých dokumentů, smluv a jejich ukládání na server. Ve společnosti již několik let zastávám funkci interního auditora, takže v průběhu roku kontroluji dodržování směrnic na ostatních úsecích a útvarch. V nadcházejících dnech mě aktuálně čeká stěhování sekretariátu o patro níž a sestěhování celého závodu do 3. patra.

Ve společnosti jsem poznala kolegy, od kterých jsem se toho hodně naučila, škoda jen, že velká většina z nich už tu není. Vysoká fluktuace a personální nestabilita společnosti v posledních dvou letech je jednou z věcí, která na mě nepůsobí moc dobře. Osobně nevidím přínos ani v pravidle „čtyř očí“, týkajícího se podepisování dokumentů vždy dvěma osobami. Proces podepisování dokumentů je v této chvíli dle mého poněkud nepraktický a zdlouhavý, a možná i trochu způsoben omezenou podpisovou pravomocí na některých pozicích.

Na práci v GEOSANu se mi vždy moc líbil přátelský kolektiv, který dotváří pěkné pracovní prostředí zde a je pro mě k pracovní spokojenosti důležitý. S předchozí asistentkou GŘ, Jaruškou Šimoníkovou, pořádáme ročně dvě vikendové akce pro kolegy a jejich rodinné příslušníky. Vždy se snažíme vymyslet zajímavý program, různé hry, zábavu a kreativní tvoření, do kterého se zapojují nejenom děti, ale i dospělí. Když jsme s tím před 5 lety začínaly, bylo nás 20, tento rok už jsem ubytování hledala pro 51 osob. Ráda cestuji a poznávám nová místa, proto se snažím i pokaždé vybrat jiný zajímavý kout naší republiky. Ve svém volném čase nejraději relaxuji při spor-

tování v přírodě, ať už při jízdě na kole, bruslích, či při hraní tenisu. V zimě ráda lyžuji. Cestu do práce, která mi z konce Prahy trvá tři čtvrtě hodiny, si vždy krátím čtením knížek.

KATEŘINA HOUDKOVÁ

asistentka ředitele Závodu pozemních staveb



Do společnosti jsem nastupovala hned po škole, v září roku 2000, takže se jedná o mé první zaměstnání. Mým tehdejším úkolem bylo zajistit administrativní práce na zakázce Zelené údolí v Praze, což byl komplex několika bytových domů. O chvíli později si mě vybral na pozici asistentky ředitele Ing. Jaromír Kazda (současný obchodní náměstek ZEIS), kterému dodnes děkuji za nabídnutou příležitost zajímavé práce, i když tehdejší přijetí mělo dvě podmínky. Zaprvé - být ke kolegům více průbojnější, a druhá podmínka přijetí - panák fereta. Vzhledem k tomu, že někteří kolegové často vzpomínají, jak jsem bývala hodná, tak usuzuji, že jsem první podmínku splnila, s tou druhou se mi nedaří dodnes, obzvláště na firemních večírcích naší společnosti. Funkci asistentky ředitele jsem věrná do dnešního dne - jen název závodu se postupem času změnil.

Jak jsem už uvedla v předchozím odstavci - pracuji u společnosti jako asistentka ředitele Závodu pozemních staveb, který řídí můj přímý nadřízený, Ing. Rafael Moreno. Zabýváme se většinou výstavbou nebo rekonstrukcemi bytových domů, nemocnic, průmyslových hal, škol či sportovních areálů. Mezi mé oblíbené stavby, vzhledem k tomu, že mám ráda historii, musím uvést rekonstrukci Regionálního muzea v Kolíně, z hlediska prestiže budovu Jízďárny, kterou jsme rekonstruovali pro Správu Pražského hradu, a z hlediska designu a moderního prostředí je pro mě výjimečná výstavba Posluchárny pro Univerzitu Karlovu v Plzni. Z připravovaných projektů se těším na Rekonstrukci depozitáře Národní knihovny v Hostivaři. Mým úkolem u společnosti je zajistit samostatné vedení kanceláře ředitele

včetně samotného závodu, spočívající zejména v organizační a administrativní podpoře. Musím říci, že ani po tolika letech na jedné pracovní pozici se nestala má práce stereotypní, a to nejen díky novým kolegům, pravidlům, ale i samotné technice či softwarům nebo například zařazení obchodních týmů pod jednotlivé závody. Dříve se závody věnovaly pouze realizaci, takže jsem toho o nabídkovém procesu věděla jen velmi málo. Nyní jsem jeho součástí, prostě pořád je čemu se učit. Co se týká techniky, tak nám v současné době hodně ulehčují práci moderní kopírky, které se s těmi před 17 lety opravdu nedají srovnávat. To jsou v mnoha případech skutečně pozitivní věci. K těm méně pozitivním lze dle mého například zařadit vzhled našich stavenišť.

Když se dívám u jiných velkých stavebních firem, jak mají precizně vybudované stavenišť s moderním zábavným oplocením pro kolemjdoucí, což je samozřejmě i skvělou reklamou, trochu mne zamrzí, že touto cestou nejdem. Moderní prosklené buňky s výhledem na rostoucí stavbu či jen stožáry s vlajkami by si některé z našich prestižních staveb jistě zasloužily.

V bodovém dotazníku, kterým se při psaní trochu řídím, je i dotaz na zájmy, volný čas...








Tento týden mi například udělal radost email od vedlejšího závodu ohledně nabídky složitým tým GG na závod dračích lodí. Doufám, že se moji kolegové ze ZPS nedají zahanbit a někteří se přihlásí, neboť z minulosti máme zkušenosti například z Run Czech nebo Jizerské 50. Někteří z nás je určitě přijdou podpořit - vlajky GG máme k dispozici. Těším se z probíhajícího MS v ledním

hokeji, tak snad nám kluci ty medaile tentokrát přivezou. Jsem totiž pasivní milovnicí sportu a tak mě také vždy potěší, když se naše společnost stane hrdým sponzorem hokeje, snowboardu, fotbalu či basketbalu.

A rovněž si dovoluji připomenout, že každým rokem probíhá celoroční sbírka pro útluky na pejsky a kočičky, takže touto cestou děkuji, jako jedna ze „správců kasičky“, za Vaše příspěvky, i když někdy bývají po některých Vašich malérech nedobrovolné :-).

Závěrem malá nápověda k přiložené dětské fotografii na straně 11 - jídlo a dobrodružným filmům jsem věrná dodnes :-).

KŘÍŽOVKA

POMŮCKY: IDO, KIVI, TELAVIV, VĚJ	SPOLEČEN- SKÁ SLUŠNOST	PROMOČNÍ SIŇ		ZVĚSTOVAT	ZKRATKA DECIMETRU	VÁNICE (nářečně)	TAMTEN	ZAFOUKAT SNĚHEM		ZAMÍTAT	SPOJKA	AFRICKÝ VELETOK	SMĚNEČNÝ RUČITEL	ZISKATI BOJEM	
CHEM. ZN. TANTALU			ZAVEZENÍ						KOVOVÝ PRVEK (V)						TLUKOT
ASTRONOM. JEDNOTKA VZDÁLE- NOSTI			TAJENKA VODÁCKÝ POZDRAV												
RODOVÝ SVAZ					DÁVAT NAJEVO DIVOČÁK						ŘEKA V ČECHÁCH KONZERVOVA- NÁ PÍČE				
NEDOVOL. UČEBNÍ POMŮCKA						NAPLAVE- NINA MUŽSKÉ JMÉNO					LÉPE VOJENSKÁ HODNOST				
	POTÉ	OSAHÁNÍ UČEDNÍK				DĚLNÍK V HUTÍCH UBYTOVNA STUDENTŮ							UKAZOVACÍ ZÁJMENO SEKCE		
STEJNĚ								PŘÍPEVNIT LEPIDLEM ZPĚVNÝ PTÁK							
CHEM. ZN. HLINÍKU			NÁSILÍ KLEPETNAT- CI						MĚNIT SKUPENSTVÍ LOUŽE					JEDLÉ HOUBY	ÚTOK NA POLITIKA
DEHET				KOMPLET HUDEBNÍ ZNAČKA						ŽNĚ MĚSTO V IZRAELI					
OVANUTÍ (řidčeji)					ULEHÁVAT DÁMSKÝ PLÁŠT						KŘÍČET NAPLNITI TEKUTINOU				
	DRUH BAVLNĚNÉ LÁTKY	PLETENEČ VLASŮ PAMLSEK (řidč.)				LESNÍ PAROHÁČ ČLENSKÝ STÁT USA						SPZ PRAHY ČIN (kniž.)			
VIBROVAT						VELKÝ SEDLÁK HOVOROVÝ SOUHLAS							INICIÁLY NEKUDY RYCHTÁŘ		
NÁZEV HLÁSKY L			STROMOŘADI UMĚLÝ MEZINÁR. JAZYK					PODÁVAT ŽALOBU OMASTEK							
DOMÁCÍ HLIDAČI				NEOBVYKLÝ ŽIVOČICH ZKR. UNI- VERZITY					SOUVISEJÍCÍ S VÍNEM 501 (římsky)						
PRAŽSKÁ JAZZOVÁ KAVÁRNA							UPRAVOVAT MASO					INICIÁLY SPIS. TYLA			
	DRUH OŘECHU						NELÉTAVÝ NOVO- ZÉLANDSKÝ PTÁK					OSOBNÍ ZÁJMENO			

Správné znění tajenky z minulého čísla:

Tajemství úspěchu je mlčet o tom co nevíte

Správný luštitel: Ivo Kovář, připravář Závodu ekologických a inženýrských staveb, gratulujeme :-)

Novou tajenku pošlete na e-mail vlasta.koncelova@ggcz.eu

Tři nejrychlejší úspěšní luštitelé získají firemní reklamní předměty.