

# ZPRAVODAJ

INFORMAČNÍ ČASOPIS AKČIOVÉ SPOLEČNOSTI GEOSAN GROUP

2025 / číslo 1

 geosan  
GROUP



RE.START NA PETYNCE  
PRAHA



## Obsah

---

### ZPSHK + MH + LL

na startu?  
Strana 3

### URGENTNÍ PŘÍJEM V NÁCHODĚ

dokončena  
Strana 4

### DUKLA

Pardubice  
Strana 5

### BYDLENÍ

nad plovárnou  
Strana 6

### BABY BOOM

v Horoměřicích  
Strana 8

### BYDLENÍ

na Chodově  
Strana 9

### NIVNICE

a sport  
Strana 10

### INOVAČNÍ CENTRUM

poklepáno  
Strana 11

### NABITÁ

brněnská Zbrojovka  
Strana 13

### PARCELY

Chotánky  
Strana 14

### NEZAPOMENOUT

se přihlásit  
Strana 15

## ZPRAVODAJ

Zpravodaj vydává GEOSAN GROUP a. s.

Sídlo U Nemocnice 430, 280 02 Kolín III  
Kancelář U Průhonu 1516/32, 170 00 Praha 7  
Tel. +420 246 006 111  
Web [www.geosan-group.cz](http://www.geosan-group.cz)

Náměty a připomínky ke Zpravodaji  
posílejte na: [viasta.koncelova@ggcz.eu](mailto:viasta.koncelova@ggcz.eu)

Výroba StudioLumira s. r. o.

Fotografie GEOSAN GROUP a. s.,  
StudioLumira s. r. o.

Zpravodaj slouží pouze pro vnitřní potřeby  
GEOSAN GROUP a. s.  
všechna práva vyhrazena.

## Sbíráme ocenění

---

### STAVBA ROKU 2024 KRÁLOVÉHRADECKÉHO KRAJE

Soutěž byla pořádána pod záštitou  
hejtmana Královéhradeckého kraje  
Petra Kolety.

Vyhlášení se zúčastnili zástupci přihlašovatelů  
všech 14 staveb a zástupci pořádajících organizací.

Celkem bylo uděleno 6 cen –

Hlavní cenu, a tedy titul Stavba roku  
získal „náš“ **Multifunkční fotbalový  
stadion Hradec Králové**  
s ikonickými lizátkami :)





V HRADCI KRÁLOVÉ VZNIKL NOVÝ ZÁVOD. O POMOC S PŘEDSTAVENÍM ZÁVODU JSME POŽÁDALI ŘEDITELE ZÁVODU MIROSLAVA HLAVU A VÝROBNÍHO NÁMĚSTKA LUKÁŠE LAŠTOVIČKU.

## Závod pozemních staveb Hradec Králové Nový závod?

**MH:** Ve skutečnosti vznikl pouze nový název... vše ostatní v podstatě ale zůstalo.

**LL:** Od prvního ledna jsme se stali Závodem pozemních staveb Hradec Králové a opustili mateřské zázemí ZPS Čechy dnes ZPS Praha...

**MH:** ... s dodatkem region východ, který byl původně vymyšlený jako územní protiváha Závodu pozemních staveb region západ. (Tam spadal závod se sídlem v Plzni). Nejprve došlo na osamostatnění Závodu pozemních staveb Plzeň a od letošního roku nově vznikl Závod pozemních staveb Hradec Králové a původní Závod pozemních staveb Čechy se přejmenoval na Závod pozemních staveb Praha.

**LL:** Nyní jsme tedy samostatným závodem s logickým názvem a místem, kde máme nejvíce aktivit a kde stavební prostředí známe nejlépe. Pro naše zákazníky jsme snadněji zařaditelní. Ale v naší práci se to nikterak zásadně neprojevuje.

**MH:** Jsme nyní na stejné úrovni povinností i zodpovědnosti, jakou mají ředitel a náměstek ostatních závodů.

### Proč k takovým změnám došlo?

**MH:** Jde o krok vedení společnosti ve směru ke zjednodušení administrativy, větší efektivitě řešení problémů, samostatnosti a zodpovědnosti za rozhodování nad každou zakázkou, ale také jako důsledek růstu společnosti i podílu prací jednotlivých závodů. Důležitým atributem je i vztah zákazníků ke jménu společnosti, obsahující místo jejich největších aktivit.

**LL:** Se změnou názvu závodu došlo v březnu i k další, pro nás velmi významné změně. Po deseti letech na hradecké adrese Malé náměstí 110 jsme se přestěhovali do nové moderní budovy s velmi důležitým prvkem, který oceníme nejen my, ale i naši zákazníci. A tou je parkování. To byla slabá stránka umístění našich kanceláří. Nová adresa je Na Brně 1972, 500 06 Hradec Králové.

**MH:** Já jsem měl naše sídlo v historické budově rád. Vývoj jde ale dál, nové prostory a zázemí pro našich 34 kolegů budou našim požadavkům vyhovovat mnohem lépe.

**LL:** Nejsme ještě vybaveni veškerým zařízením tak, jako je to zvykem u jiných závodů, ale pracujeme na tom. I pro naše klienty a partnery bude příjemnější dojet přímo k nám a zaparkovat před budovou.

**MH a LL:** Chtěli bychom udržet v novém závodu pozitivní energii a poděkovat všem našim kolegům, kteří ke své práci ještě pomáhají se stěhováním a zařizují nové pracoviště. Není to pro nás jednoduchá etapa, ale bonusem je moderní zázemí s větším a reprezentativním prostorem. Věřím, že nový závod na novém místě přinese další možnosti a plány na další období se nám podaří plnit.

**Přejeme závodu úspěšný vstup do nové éry a mnoho zajímavých zakázek.**





## Urgentní a centrální příjem Oblastní nemocnice Náchod

### Investor:

Královéhradecký kraj

### Zakázku realizoval:

Závod pozemních staveb Hradec Králové

**Staveniště urgentního a centrálního příjmu v Oblastní nemocnici Náchod jsme převzali v polovině února 2024. O začátku akce jsme Vás informovali v loňském čísle Zpravodaje, stejně jako o tom, že na předání dokončené zakázky máme pouze 8 měsíců.**

Účelem díla byla rekonstrukce původních objektů, které nevyhovovaly požadavkům na nové určení budovy. Na počátku prací bylo nutné založit 16 hlubinných pilot s průměrem 680 a 880 mm a délkou až 14 metrů. Na nich je uložena monolitická markýza sloužící jako krytý příjezd pro sanitky před hlavním vstupem do budovy.

Hlavním venkovním prvkem stavby je velká opěrná stěna se vsazeným prefa schodištěm. Společně s podsvíceným nápisem tvoří zajímavý a nepřehlédnutelný vstup do areálu nemocnice, viditelný už z příjezdové silnice.

Objekt je tvořen dvěma pavilony. V pavilonu A byl vybudován dvoupodlažní urgentní příjem. Součástí rekonstrukce byla nová přístavba, která zajistí prostor pro rychlé a efektivní poskytování akutní péče. Pavilon B s recepcí, sloužící jak pro urgentní, tak pro centrální evidenci pacientů, se stal hlavním centrálním vstupem do nemocnice. Vzniklo tu 12 nových vyšetřoven a ambulancí s celkovou kapacitou 11 expektačních lůžek a dva zákrokové sály. To vše je za novou prosklenou přístavbou, tvořenou hliníkovou konstrukcí opláštěnou bezpečnostními skly a bezpečnostními roletami.

V prostoru před pavilony A a B jsme položili velkoformátovou dlažbu v celkové ploše přes 1 200 m<sup>2</sup>. Navržené formáty dlaždic

byly v rozměrech 100 cm x 100 cm nebo 100 cm x 500 cm, s tloušťkou 12 cm a z důvodu své váhy byly odlévány a upravovány povrchovou strijízí a optickým dělením přímo na stavbě.

Součástí dodávky bylo napojení nových rozvodů elektro, ZTI, VZT, ÚT, potrubní pošty i medicijních plynů na původní rozvody. Před uvedením urgentního příjmu do provozu proběhlo taktické cvičení zásahu proti aktivnímu střelci. Při simulaci běžného provozu si složky policie procvičily situaci zneškodnění střelce, který si vzal primáře oddělení jako rukojmí.

Slavnostní předání stavby proběhlo v pondělí 20. ledna 2025. První pacienti byli ošetřeni o 4 dny později.



## Rekonstrukce basketbalové haly Pardubice

### Investor:

Statutární město Pardubice

### Zakázku realizuje:

Závod pozemních staveb Hradec Králové

**Zástupci města nám v lednu letošního roku slavnostně předali stavbu basketbalové haly a tím jsme mohli zahájit rekonstrukci sportoviště, které pardubickým basketbalistům slouží už více než půl století a které se stane jedním z klíčových sportovních center města.**

Jedná se o první etapu obnovy celého tamějšího sportovního areálu, který je ve velmi špatném technickém stavu a zásadní opravy potřebuje už řadu let. Realizace rekonstrukce basketbalové haly je plánována na 18 měsíců, tzn. do konce června 2026. Kompletní obnovou projde nejen tribuna pro 3 700 diváků a hrací plocha, která bude větší, ale modernější bude i zázemí. Sportovci budou mít nové šatny a sprchy, vedení klubu nové kanceláře a diváci se mohou těšit na bufet.

V objektu nově vznikne ubytovna pro 12 lidí, která doposud chyběla. Tak, jak je dnes v podobných zařízeních zvykem, bude u vstupu do haly recepce, na střeše se počítá s instalací fotovoltaiky. Celý objekt bude v pasivním standardu.

Před halou je plánované parkoviště s dobíjecími stanicemi pro elektromobily. Nová hala má primárně sloužit pro klubové zápasy a tréninky mládežnických týmů BK Pardubice,

nicméně vše bude připraveno i na zápasy házenkářů nebo volejbalistů.

Od převzetí stavby již uběhlo pár týdnů a my jsme nyní v poslední třetině bouracích prací. Máme již vybourané podlahy, vnitřní nenosné stěny atd. V příštích týdnech dojde k odstranění všech nosných konstrukcí, následně přijdou na řadu rozšiřující výkopové práce, vylití základů, železobetonové desky a vyzdívký. Tyto práce již budou modelovat nový stav budovy tak, jak bude hala vypadat po rekonstrukci.

Celý areál Dukla je z roku 1959. Samotná basketbalová hala byla postavena v roce 1966 a pamatuje mnoho významných utkání. Například v roce 1984 zde získali pardubičtí basketbalisté mistrovský titul. Renovací prošla stavba naposledy v 90. letech minulého století, která umožnila hrát v hale basketbalové zápasy podle mezinárodních pravidel.



# Re.Start Petynka

## Praha

---

**Investor:**  
BRG Zéta s. r. o.

**Zakázku realizuje:**  
Závod pozemních staveb Praha

**Na jaře letošního roku začneme v pražských Střešovicích s výstavbou obytného domu s komerčními prostory, který vyroste v blízkosti areálu koupaliště Petynka, v ochranném pásmu městské Památkové rezervace hl. m. Prahy.**

Polyfunkční dům tvoří devět nadzemních a tři podzemní podlaží. Přízemí domu poslouží komerčním účelům, v 2. – 7. nadzemním podlaží jsou vyprojektované bytové a ubytovací jednotky pro dlouhodobý pronájem. Poslední dvě patra jsou určena pro moderní mezonetové byty, tzv. ložty s velkou terasou a s vlastním schodištěm. Celý projekt nabídne klientům celkem 282 obytných jednotek s nadstandardním vybavením ve velikosti od 1kk do 4kk.

Objekt převážně pravoúhlého tvaru vyplní proluku mezi dvěma bytovými bloky v ulici Na Petynce. Ustupující horní podlaží, rovné průčelí a tvar fasády hmotově naváže na okolní zástavbu. Osmé a deváté podlaží navrhl architekt rozdělit tak, aby celou stavbu opticky zmenšily. Pasáž v 1. NP, prostupující domem, umožní volný průchod k blízkému koupališti Petynka. Po celé délce pasáže jsou plánovány komerční jednotky.

Prosklená fasáda vytvoří atraktivní podlouhý. Nosnou konstrukci celé budovy vytvoří železobeton, mezibytové příčky cihly. Obálka domu bude opatřena zateplovacím systémem s nehořlavou tepelnou izolací. Obvodový plášť posledních dvou podlaží bude kombinace kontaktního zateplovacího pláště z minerální vlny a provětrávané fasády tvořené např. sklovláknobetonovými panely. Stavbu od zemní vlhkosti a vody ochrání systém železobetonové bílé vany. Jednoplášťová střecha domu bude plochá, stejně jako střechy okolních staveb, s kačírkiem nebo extenzivní zelení.

Stavebně a dispozičně je polyfunkční dům členěn na tři sekce s vlastním schodištěm fungujícím i jako úniková cesta. Jednotlivé sekce budou z požárních důvodů propojeny nejen v obytných podlažích, ale také ve všech suterénech.





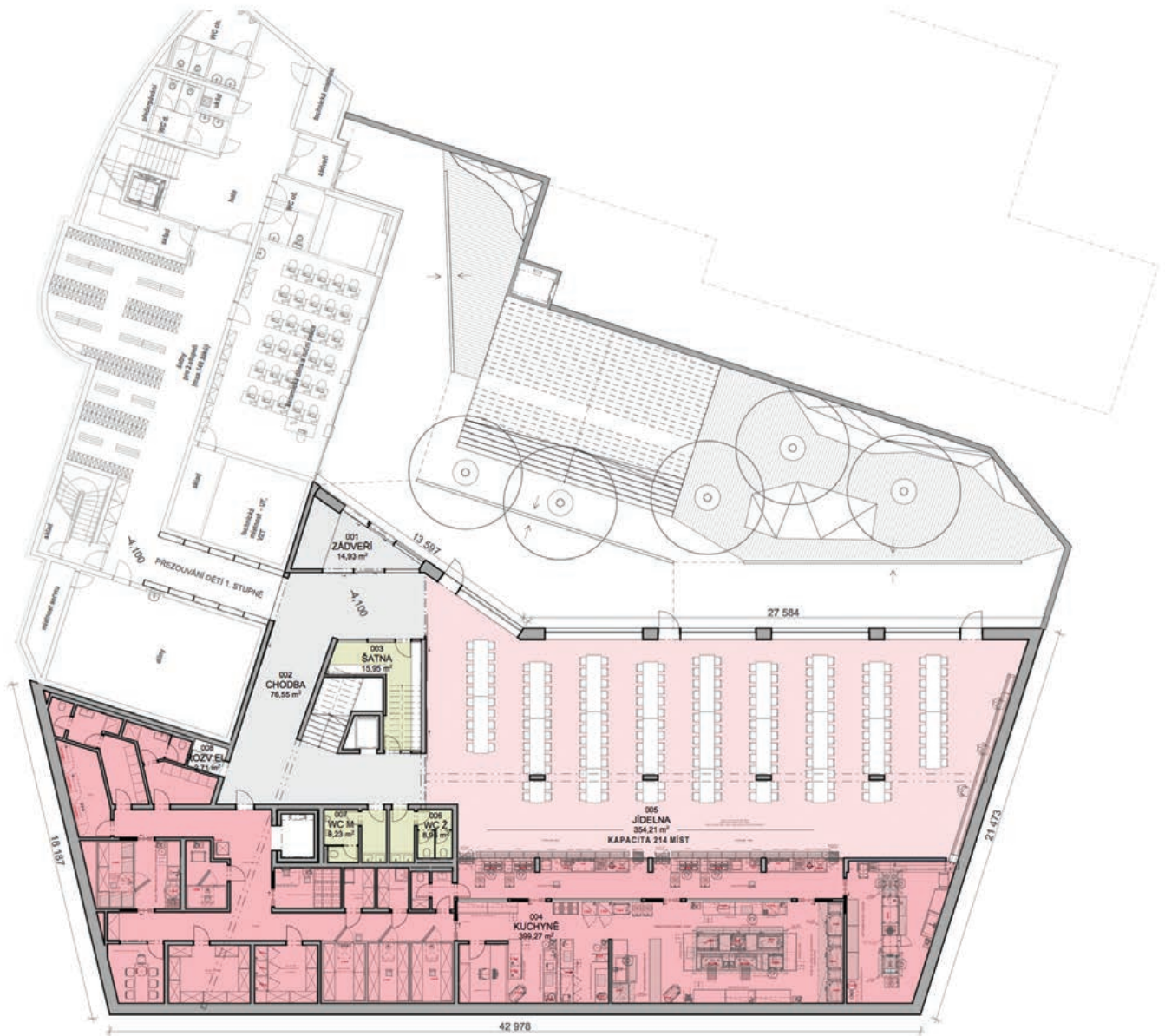
Podzemní podlaží budou standardně vyhrazena pro parkovací místa rezidentů a návštěvníky komerčních jednotek. Největší plochy ve středové části suterénu zaberou vzduchotechnická zařízení pro jednotlivé sekce a kotelna, která poslouží pro celý objekt.

Volné plochy v posledním podlaží budou využity pro skryté umístění další vzduchotechniky. Bezbariérovost v domě zajistí osobní výtahy splňující požadavky pro užívání osobami s omezenou schopností pohybu a orientace. Další výtahy propojí 1. NP s 1. PP a zjednoduší manipulaci s kontejnery na odpad.

Dokončení projektu je plánováno na 1. polovinu roku 2028.







## Navýšení kapacity základní školy Horoměřice

### Investor:

Obec Horoměřice

### Zakázku realizuje:

Závod pozemních staveb Praha

**Další připravovaný projekt je výstavba nového pavilonu, který vyřeší malou kapacitu základní školy v Horoměřicích. Stavba bude realizována metodou Design & Build. Nový pavilon vyrostе na místě zbourané nevyhovující budovy obecního úřadu a parkoviště. Přístavba bude určena pro první stupeň základní školy.**

V 1. NP a ve 2. NP je navrženo 10 kmenových učeben pro 300 žáků, dále jazykové učebny a jedna odborná učebna, včetně zázemí, kabiny pro učitele a sociální zařízení. Ve 3. NP bude technická místnost a střešní zahrada určena pro různé školní aktivity. Plánovaná je alternativní výuka za hezkého počasí nebo volnočasové pobyty školní družiny.

Objekt přístavby je projektován na nosné železobetonové desce s tloušťkou 350 mm. Nosné konstrukce v suterénu budou železobetonové, stejně jako všechny stropy. V nadzemních podlažích půjde o kombinaci zdiva a železobetonu. Sendvičový obvodový plášť s nosnou zděnou konstrukcí bude proveden z keramických dutinových cihel.

Moderní vizuální vjem zajistí fasáda s kontaktním zateplovacím systémem s tenkostěnnou omítkou. Plochá střecha s železobetonovou deskou bude od dolních pater oddělena kvalitním izolačním systémem zabraňujícím průniku vody.

Pro propojení přístavby se současnou školou budou vybourány otvory v obvodové a vnitřní stěně pro osazení prosklených stěn.

Celá přístavba je navržena jako bezbariérová s jedním osobním a jedním nákladním výtahem, určeným pro zásobování kuchyně.

Nový dvůr s povrchovou úpravou v zámkové dlažbě bude odvodněn do šachty s kalovým prostorem a následně napojen na retenční nádrž. Do stejné retenční nádrže bude svedena dešťová voda ze střešních původní i nové budovy.

Zahájení výuky v nové budově je plánované na září 2027.





## Rezidence Benkova Praha

**Investor:**  
BRG Eta s. r. o.

**Zakázku realizuje:**  
Závod pozemních staveb Praha

**Benkova Rezidence je projekt dvou vzhledově stejných bytových domů v moderním architektonickém stylu na pražském Chodově. Cílem je nabídnout klidný domov v jihovýchodní části Prahy, ve vilové čtvrti s nebyvale dobrou občanskou vybaveností i dopravní infrastrukturou.**

Domy jsou navrženy se čtyřmi nadzemními podlažními, přičemž poslední podlaží jsou ustupující. Čtyřicet bytových jednotek v obou domech bude ve velikosti 1+kk až 4+kk. Ve společné podzemní garáži je navrženo 42 parkovacích stání. K dispozici budou kočárkárny a kolárny, samozřejmě jsou sklepní kóje.

Přízemní byty rozšíří předzahrádky, jednotky ve vyšších podlažích balkóny. Rodinné byty v posledním ustupujícím podlaží vyniknou prostornými, až osmdesátimetrovými terasami.

Barevně střídanou fasádu v kombinaci šedé, antracitové a světlé barvy doplní zelení osázené střechy.

### **Konstrukce:**

- Vrchní stavba kombinovaný systém s monolitickým stropem se zděnými bytovými příčkami.
- Fasády omítané nebo obložené keramickými pásky. Neprůhledné zástěny z lehce probarveného skla. Oplechovaná atika a kovové zábradlí posledního podlaží v odstínu nezoxi-dované mědi.
- Plastová okna v antracitové barvě zvenku i zevnitř.
- Příprava na předokenní žaluzie v jednotkách od 1. NP do 3. NP. Byty v posledním patře s žaluziemi ve standardu.
- Vstupní i interiérové dveře v nadstandardní výšce 210 cm.
- Retenční nádrž na dešťovou vodu pod budovou určená k řízenému zalévání zelených střech.

Předpoklad zahájení výstavby – 04/2025  
Předpoklad dokončení projektu – 1.Q/2027





## Sportovní hala Nivnice

**Investor:**  
Obec Nivnice

**Zakázku realizuje:**  
Závod pozemních staveb Brno

**Počátkem dubna začneme s demolicí 50 let staré sportovní haly v obci Nivnice v okrese Uherské Hradiště. Na jejím místě postavíme novou sportovní halu se zázemím, stavebně i technologicky odpovídající současným trendům a požadkům.**

Nejdůležitější a současně největší částí budovy bude velká sportovní hala se sálem o velikosti 22 x 40 metrů, přizpůsobená mnoha různým sportům. Obyvatelé 3,5tisícové obce si zde budou moci zahrát fotbal, volejbal, tenis nebo stolní tenis. Svůj prostor tu bude mít i střelecký oddíl. Vybavení pro všechny sportovce bude v nářadovněch pod vestavěnou tribunou. Konstrukčně bude objekt řešen pomocí ocelových sloupů, vazníků a opláštěných sendvičových stěnových PIR panelů. Jednoplášťová střecha je navržena s povlakovou hydroizolací a zaatikovými žlaby. Obvodové konstrukce v soklové části budou z betonových prolévaných tvárnic, stěny tribuny zděné s monolitickou stropní deskou.

Neméně důležitou součástí objektu bude dvoupodlažní zázemí haly s krytým hlavním vstupem. Zde bude v 1. NP vytvořeno místo pro technickou podporu, prostor pro správce celého objektu, klubovny pro diváky, šatny pro sportovce, dvě klubovny sportovních spolků

a hygienické zařízení. Ve 2. NP je navržen malý sál o velikosti 18 x 20 metrů a další zázemí pro sportovce. Nosná konstrukce objektu je řešena jako zděná s monolitickými železobetonovými stropy a sloupy. Obvodové zdi budou zatepleny pomocí vnějšího kontaktního a provětrávaného zateplovacího systému. Na jednoplášťovou střechu s povlakovou hydroizolací umístil projektant fotovoltaické panely.

Spojovací krček umožní propojení původního zázemí fotbalistů a nově navržené haly. Ke krčku bude provozně připojen prostor pro úklid haly a sklad pro zahradnické zařízení při údržbě areálu. Krček bude zděný, se železobetonovou konstrukcí a jednoplášťovou pochozí střechou.

Nivnickou halu realizujeme metodikou Design & Build. Její plánované dokončení je v srpnu příštího roku.





## Karlovarské inovační centrum Karlovy Vary

**Investor:**  
Karlovarský kraj

**Zakázku realizuje:**  
Závod pozemních staveb Plzeň

**Na západě Čech jsme se v lednu pustili do stavby strategického projektu lázeňského kraje – Karlovarského inovačního centra. Slavnostního poklepu na základní kámen se zúčastnili představitelé kraje, města, projekční kanceláře a řada dalších důležitých osobností. Naši společnost při zahájení stavby reprezentoval výkonný ředitel Ing. Kamil Vykydal a ředitel Závodu pozemních staveb Plzeň Ing. František Skala.**

Předmětem zakázky je vybudování veřejné inovační infrastruktury, jejímž cílem je zvýšení intenzity výzkumných, vývojových a inovačních aktivit mezi podnikatelskými subjekty, veřejným sektorem a výzkumnými pracovišti. V centru najdou zázemí začínající firmy i výzkumné

instituce. Samotný projekt zahrnuje výstavbu víceúčelového komplexu vzájemně propojených budov vědeckotechnického parku a informačně vzdělávacího střediska, včetně technické a dopravní infrastruktury. V plánu je vznik tzv. coworkingového pracoviště pro jednotlivce nebo skupiny, které potřebují vhodné zázemí pro práci jen několik dní v týdnu. K dispozici budou mít konferenční místnost pro větší vzdělávací akce, konference nebo společenské události.

Tři vzájemně propojené budovy budou nepodsklepené se dvěma nadzemními podlažními a nástavbou technické místnosti na střeše. Stavby budou rozděleny na samostatné sektory s možností dalšího dělení či slučování. V jednom objektu jsou navrženy administrativní prostory, zasedací a denní místnosti, telefonní kóje, místa určená pro přednáškové a výukové účely, kuchyňky, relaxační zóny, recepce, archiv, skladovací prostory, serverovna, hygienická a sociální zařízení včetně zázemí pro hendikepované osoby. V dalších dvou budovách budou

kromě kancelářů a zasedacích místností i digitální dílny, sklady a prostor pro zařízení IT.

Součástí výstavby jsou veškeré vnitřní a venkovní instalace: vzduchotechnika, vytápění, chlazení, rozvody vody a kanalizace, výstavba akumulární nádrže pro zachycení dešťové vody, která bude následně využita mimo jiné pro automatický závlahový systém. Pro zásobování elektrickou energií bude vybudována nová trafostanice. Energetickou nezávislost na veřejné síti zajistí zčásti fotovoltaická elektrárna. Instalovány budou tři nabíjecí stanice pro elektromobily.

V rámci dopravní infrastruktury projekt počítá s výstavbou komunikací a dvou samostatných parkovišť, chodníků, ploch pro pohyb chodců a vybudování nového veřejného osvětlení. Exteriér doplní nová výsadba zeleně a nový mobiliář.

Termín dokončení zakázky je naplánován na podzim roku 2026.



# Přeměna areálu Zbrojovky na moderní rezidenční čtvrť Brno

---

**Investor:**

NOVÁ ZBROJOVKA, s. r. o.

**Zakázku realizuje:**

Závod pozemních staveb Ostrava

**Původní areál Zbrojovky na levém břehu Svitavy byl ještě v 80. letech dvacátého století jedním z hlavních průmyslových podniků Brna. Původně obsahoval více než 100 staveb, které jsou v současné době využívány zejména pro účely skladování a lehké výroby. Postupně jsou objekty uvolňovány k etapovité demolici a území bude v brzké době sloužit jako rezidenční bydlení s celkem 2 500 byty. V současné době začínáme se stavbami domů Cubicum a Morizz.**





**Jedná se o soukromý developerský projekt. Na původním území Zbrojovky vyroste kompletně nová bytová čtvrť. Budovy jsou navrženy s nosnou monolitickou konstrukcí, nenosné části budou klasicky vyzdívané. Pod celou plochou domů se počítá s podzemními garážemi.**

### **REZIDENCE CUBICUM**

je umístěná ve strategické blízkosti budoucího náměstí, ale zároveň také nábrežního parku. Bude mimořádná klidným zeleným vnitroblokem s hřištěm pro děti i dostatkem prostoru pro relaxaci.

Směrem k náměstí nabídne komerční prostor s kavárnou a dalšími službami. 235 bytových jednotek v 6 až 10 patrech bude v konfiguraci 1+kk až 4+kk. Největší byty s terasami v horních patrech umožní novým majitelům krásné výhledy na Brno.

K dispozici budou také balkony, lodžie a v prvním podlaží předzahrádky orientované do zeleného vnitrobloku.

Součástí projektu jsou plnohodnotná krytá parkovací stání s možností instalace wallboxu pro komfortní napájení elektromobilů.



### **REZIDENCE MORIZZ**

s kapacitou 66 bytů ve velikostech 1+kk až 4+kk s plochou do 120 m<sup>2</sup>. Téměř každý byt poskytne venkovní prostor v podobě lodžie, terasy s výhledem na Brno nebo předzahrádky v přízemí.

Uprostřed domu bude obyvatelům k dispozici klidné atrium. Součástí projektu jsou plnohodnotná krytá parkovací stání a prostorné sklepy.

Promyšlené dispozice ohromí obývacím pokojem situovaným ve velké části bytů na nároží nebo třeba možností praktického příčného provětrávání bytu.

Jednotky přinesou vysoký uživatelský standard, velkoformátová okna, vytápění konvektory, kvalitní vinylové lepené podlahy nebo stínění a klimatizaci v nejvyšším patře a přípravu na chlazení a žaluzie v ostatních bytech.

Výstavbu realizujeme ve sdružení se společností IMOS Brno a. s., dokončení projektu je plánováno na podzim příštího roku.







## Příprava území Choťánky

**Investor:**  
BRG Beta s. r. o.

**Zakázku realizuje:**  
Závod dopravních staveb

**Ve středočeských Choťánkách jsme zahájili výstavbu další přípravy parcel pro výstavbu nových rodinných domů.**

V lokalitě nedaleko Poděbrad, na ploše zhruba 30 000 m<sup>2</sup>, připravujeme zasítování pro 38 parcel budoucích stavebníků. Při průměrném obsazení jednoho domu čtyřmi osobami zde v brzké době nalezne bydlení 152 nových obyvatel. Přes pozemek vede trojice inženýrských sítí – dálkový vodovod, tlaková kanalizace a optický kabel. Jednotlivé parcely budou na tyto sítě napojeny. Naše přípravné práce zahrnují i napojení na splaškovou kanalizaci, rozvody VN, trafostanici, rozvody NN, veřejné osvětlení, včetně výsadby zeleně.

Každá parcela se na vodovodní řád napojí samostatnou přípojkou, ukončenou ve vodoměrné šachtě s poklopem za hranicí pozemku. V rámci výstavby 793 metrů dlouhého vodovodu dojde na osazení dvou hydrantů, které poslouží pro odvodušnění, odkalení, popř. proplach potrubí nebo jako vnější odběrná místa požární vody. Kanalizaci pro splaškovou vodu z napojovaných domů naplánoval projektant rozdělenou na tlakovou a splaškovou. Tlakové řady mají mít celkovou délku 242 metrů. Likvidace dešťových vod ze střech domů a ze zpevněných ploch na parcelách je navržena vsakem do podloží, do vsakovacích příkopů v zelených pásích nových ulic a do drenáže. Odtoky z uličních vpustí povedou do vsakovacích objektů krátkými přípojkami, splaveniny zachytí čistící šachty s kalovým prostorem.

Rozvody NN v sobě zahrnují veškeré přípojky k jednotlivým objektům v plánované obytné zóně. Pro rodinné domy se kabelová vedení

ukončí v kompaktním pilíři na hraně parcely. Veřejné osvětlení zajistí svítidla s výškou 5 metrů a výkonem 20 W.

Veškeré stavební práce nám ztěžuje vysoká hladina podzemní vody a geologické vlastnosti území, tvořené hlinitým pískem nebo pískem s jemnozrnnou příměsí. Hloubka podzemní vody se zde pohybuje zhruba 1–2 m pod povrchem terénu. S ohledem na tyto skutečnosti jsme území před zahájením prací prověřovali kopanými sondami za asistence geologa a provedli optimalizaci ve způsobu provádění páteřních řadů bezvýkopovými technologiemi. Povrchové vody jsou v této lokalitě vsakovány a z části území jsou drenáží odvedeny do blízkého vodního toku.

Závěrečné terénní úpravy spočívají ve výsadbě 26 stromků a osetí zelených pásů kolem chodníků v celkové ploše 2 264 m<sup>2</sup>.



GEOSAN GROUP VÁS ZVE NA TRADIČNÍ SPORTOVNÍ AKCI  
**TEAMBUILDING\_4**  
ANEB NEJEN BERUŠKY A TURNAJ V BEACH VOLEJBALU

ČTVRTEK 12. 6. 2025 09:00 HOD.  
V RESTAURACI ROSMARINA,  
ULICE VLTAVANŮ, 143 00 PRAHA 4

Účast potvrďte do 30. 4. 2025  
na e-mail: [vkoncelova@ggcz.eu](mailto:vkoncelova@ggcz.eu)





# KŘÍŽOVKA

POMŮCKA: ETA, OCHMĚTY, OSTEOM, ROL, TILDA	MUŽ. JMÉNO IRSKO- KELTSKÉHO PŮVODU	CHŮZÍ UNAVENÁ	OBJEKTIVNĚ EXISTUJÍCÍ JEV	ROSTLINY CIZOPASÍČÍ NA DUBECH	<b>G</b>	BÝVALÁ METROPOLE NĚMECKA	INICIÁLY ITALSKÉHO HOROLEZCE MESSNERA	UKVAPENÝ (EXPR.)	BENIGNÍ NÁDOR Z KOSTNÍ TKÁNĚ	<b>G</b>	KLÍN (KNIŽ.)	CITOSLOVCE OZN. OSLÍ HLAS	INICIÁLY HEREČKY ČERNOCKÉ	SVATEBNÍ KVĚTINA	RODNÝ SVĚTADÍL ČIŇANŮ
SPOLEČNÁ EVROPSKÁ MĚNA					VELKÉ PTAČÍ PERO (Z KŘÍDEL) ZÁHROBÍ					MLADÁ LÍPA S ÚTLÝM KMÍNEM BÁJ					
<b>ZAČÁTEK TAJENKY</b>															
NĚMEC (ZAST.)							ÚMYSLNÁ VÝSEV UHRŮ HYZDÍČÍCH OBLIČEJ						51 (ŘÍMSKY) JAPONSKÝ NÁPOJ Z RÝŽE		
VÝČEPNÍ MÍSTNOST								ESOVÁ KARTA DOMÁCKY ELEONORA				SPOJENÉ ARABSKÉ E- MIRÁTY (ZKR.) SKICA			
<b>G</b>	STRAVOVNA VYSOKÉ ŠKOLY	MEZ. KÓD ITÁLIE DUŠEVNÍ ZÁTĚŽ				PODŠÍVKOVÁ TKANINA NĚMECKÁ ŘEKA					ČESKÁ AR- MÁDA (ZKR.) OPOJNÝ NÁPOJ			OSVĚDČENÍ URČITÝCH VLASTNOSTÍ VÝROBKU	DIAKRITICKÉ ZNAMÉNKO VE TVARU VLNOVKY
ČINY JSOUČÍ ODPLATOU ZA ZLO					JENOM-NÁŘ. VÝVOZNÍ ARTIKL BRAZÍLIE					VYDÁVAT ZVUK HOLUBŮ POLÉVKOVÉ KNEDLÍČKY					
ZN. ŽEHUČEK, VYSAVAČŮ					KNĚŽI JAKO CELEK OTVOR (V PLOTĚ)				VZBUZOVATI (ODPOR) SAMICE KOZLA						
NÁRODNÍ REKORD (ZKR.)			OPAK 'VZÍT' ČESKÝ LIDOVÝ TANEC				POČÍTAČOVÝ PIKTOGRAM MAJÍCÍ TŘI ČIPY						NÁZEV PÍSMENE 'L' BÍLÍ JAKO LIIE		
ŠITÍM SPOJOVAT								ČIDLO ZRÁKU SPRÁVNÝ, RYZÍ (ZAST.)				DROGA HIPPIES VYLÉVÁNÍ VO- DY Z BŘEHŮ			
ZAHRADNÍ ROSTLINA S KVĚTY RŮZNÝCH BAREV						ODŘÍZNUTÉ KOUSKY MOUČNIKU ČURAT					VÝNOSNÉ ČINNOSTI VEČERNÍ RECEPCE				
<b>G</b>	POJMUTÍ SRÁŽKOVÉ VODY PŮDOU	INIC. AMER. HERCE ALDY HUDEBNÍ FA- KULTA AMU				NERVOVÝ PROVAZEC KÓD LETIŠTĚ MANILA				RUMUNSKÝ LEU (KÓD) VNIKNUTÍ (ODB.)				ZÁVIT ŠROUBU (ZAST.)	OPOTŘE- BENÍ POVRCHU DŘENÍM
VÝROBNĚ HOSPODÁŘ- SKÁ JEDNOT- KA (ZKR.)					BÝT S TO AMERICAN STOCK EX- CHANGE ZKR.				POJIVOVÁ TKÁŇ MEZ. KÓD Á. ZERBÁJDŽÁNU						
VLASTNÍ SARANČETI (SKOKY)								KRUHOVÝ PRSTENEC BÝV. SPZ OLOMOUCE							
<b>KONEC TAJENKY</b>															
STŘEDO- VĚKÁ STŘELNÁ ZBRAŇ						PODLOŽKA POD SKLENICI S PIVEM					VZDUŠNÉ PROUDĚNÍ				

Správné znění tajenky z minulého čísla bylo:  
„MNOHO ŠTĚSTÍ V NOVÉM ROCE A PEVNÉ ZDRAVÍ“

#### Nejrychlejší luštitelé z minulého čísla:

Nikola Puršlová, přípravář ZPSHK  
Marek Vidim, rozpočtář ZPSPR  
Ing. Kateřina Loudilová, přípravář ZPSSP  
Josef Brynda, vedoucí projektového týmu ZPSPL  
Martin Malina, stavbyvedoucí ZPSPL