

# ZPRAVODAJ

INFORMAČNÍ ČASOPIS AKČIOVÉ SPOLEČNOSTI GEOSAN GROUP

2024 / číslo 1



PAVILON URGENTNÍHO PŘÍJMU  
PARDUBICE



# Obsah

---

## ÚVODNÍ SLOVO

výkonného ředitele

Strana 3

## INTENZIVNÍ PÉČE

Ostrov nad Ohří

Strana 5

## COMENIUS

trojúhelník s oblouky

Strana 5

## PÁSOVÁ BOJOVÁ

vozidla péchoty

Strana 7

## URGENTNÍ PŘÍJEM

v Pardubicích

Strana 8

## TRANSPLANTACE

v Brně

Strana 10

## OXYGENOTERAPIE

v Ostravě

Strana 12

## JÁCHYME

neházej to tam

Strana 13

## NOVÁ ARÉNA

Třebíč

Strana 14

## SETKÁME

se tady

Strana 15

## ZPRAVODAJ

Zpravodaj vydává GEOSAN GROUP a. s.

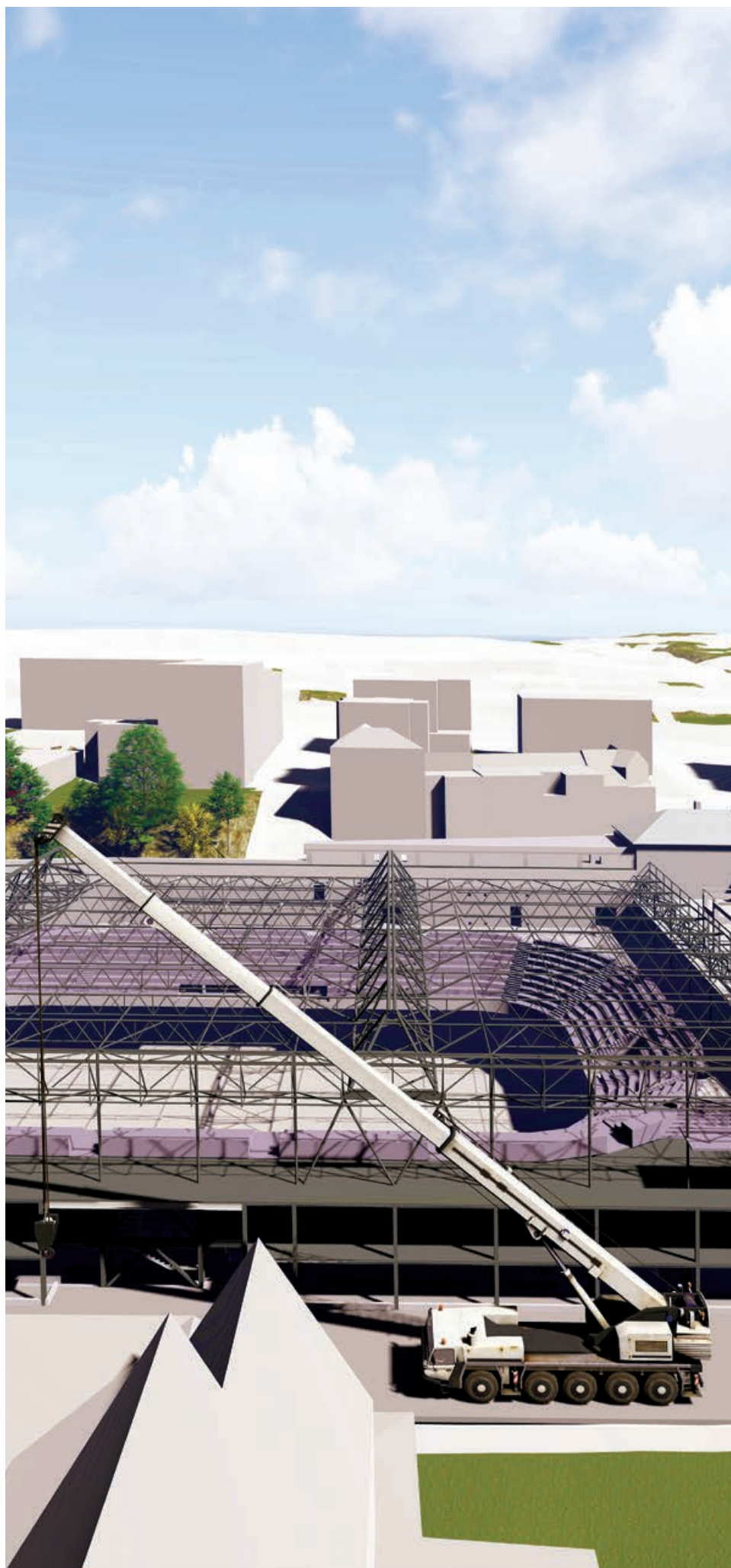
Sídlo U Nemocnice 430, 280 02 Kolín III  
Kancelář U Průhonu 1516/32, 170 00 Praha 7  
Tel. +420 246 006 111  
Web [www.geosan-group.cz](http://www.geosan-group.cz)

Náměty a připomínky ke Zpravodaji  
posílejte na: [viasta.koncelova@ggcz.eu](mailto:viasta.koncelova@ggcz.eu)

Výroba StudioLumira s. r. o.

Fotografie GEOSAN GROUP a. s.,  
StudioLumira s. r. o.

Zpravodaj slouží pouze pro vnitřní potřeby  
GEOSAN GROUP a. s.  
všechna práva vyhrazena.



# Úvodní slovo výkonného ředitele

---

**VÁŽENÉ KOLEGYNĚ, VÁŽENÍ KOLEGOVÉ,**

**protože toto číslo Zpravodaje je prvním v letošním roce, dovoluji Vám za vedení společnosti GEOSAN GROUP popřát vše dobré, mnoho štěstí, vnitřní pohodu, ale zejména pevné zdraví. Ať se Vám daří na všech pozicích pracovního i osobního života. Společně nás čeká další rok plný práce a zajímavých zakázek. Máme za sebou první kvartál nového roku a jak je dobrým zvykem, rád bych zhodnotil, jak se nám v uplynulém roce dařilo a představil plány, které máme před sebou.**

## **ORGANIZAČNÍ ZMĚNY**

Využiji Zpravodaje, abych shrnul organizační změny, které proběhly na jednotlivých závodech. Jak již všichni víte, od ledna 2024 má Závod pozemních staveb strategických projektů nového výrobního náměstka Ing. Františka Váňu.

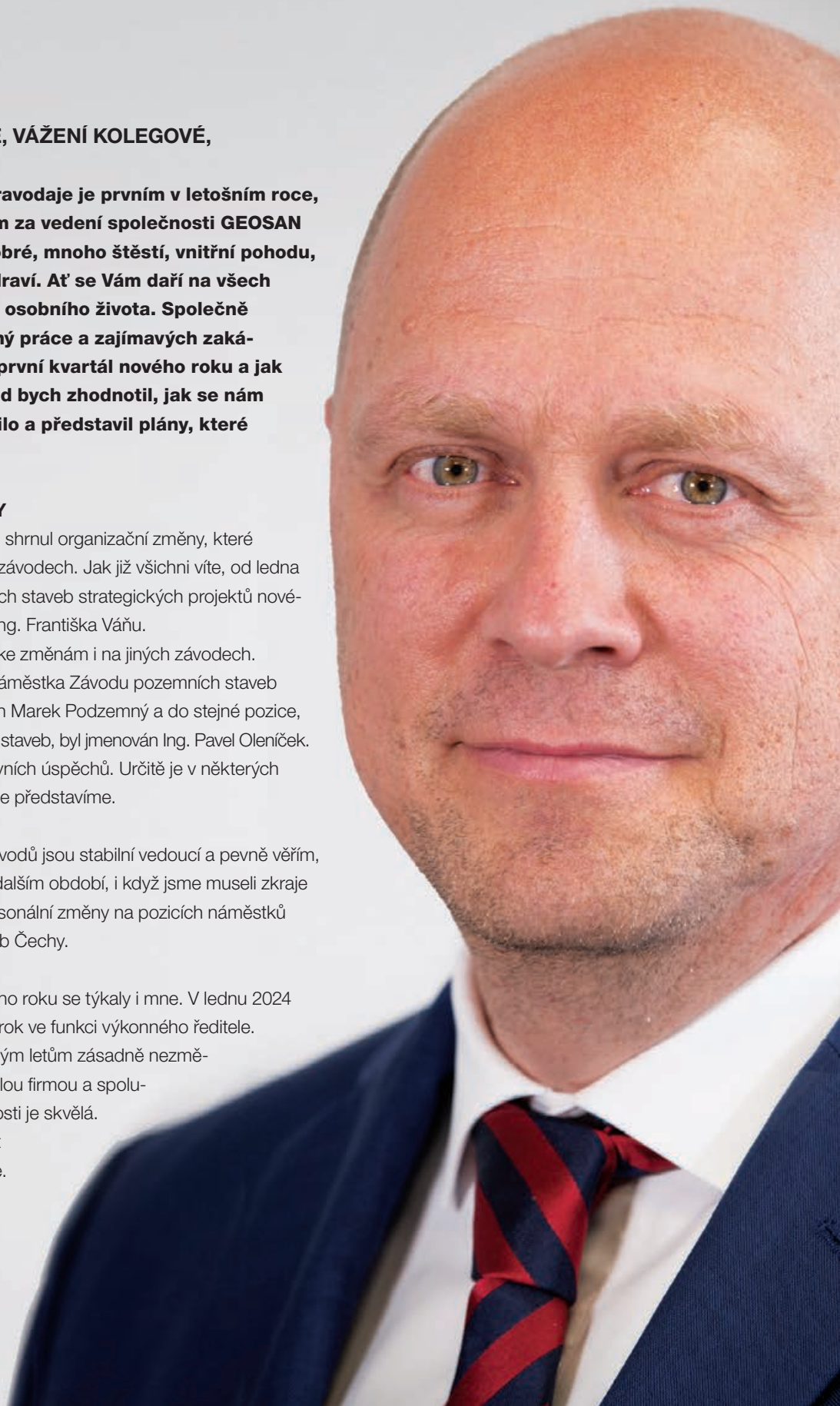
Během roku 2023 došlo ke změnám i na jiných závodech. Do funkce obchodního náměstka Závodu pozemních staveb Ostrava byl jmenován pan Marek Podzemný a do stejné pozice, ale na Závodě dopravních staveb, byl jmenován Ing. Pavel Oleníček. Všem přeji mnoho pracovních úspěchů. Určitě je v některých dalších číslech Zpravodaje představíme.

Ve vedení jednotlivých závodů jsou stabilní vedoucí a pevně věřím, že tato situace vydrží i v dalším období, i když jsme museli zkraje letošního roku udělat personální změny na pozicích náměstků Závodu pozemních staveb Čechy.

Personální změny minulého roku se týkaly i mne. V lednu 2024 jsem měl za sebou první rok ve funkci výkonného ředitele.

Moje práce se proti minulým letům zásadně nezměnila, komunikuji napříč celou firmou a spolupráce ve vedení společnosti je skvělá.

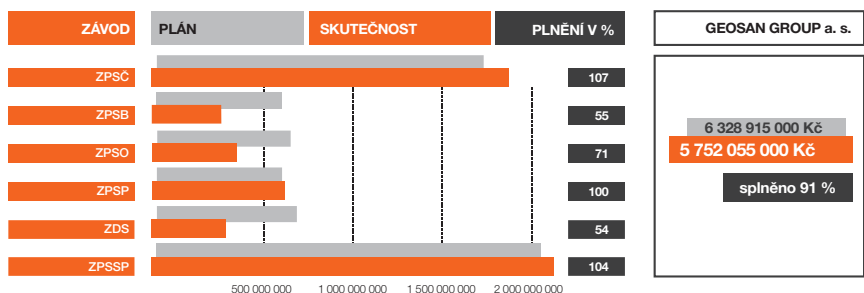
Mám z práce dobrý pocit a ve funkci se cítím dobře.



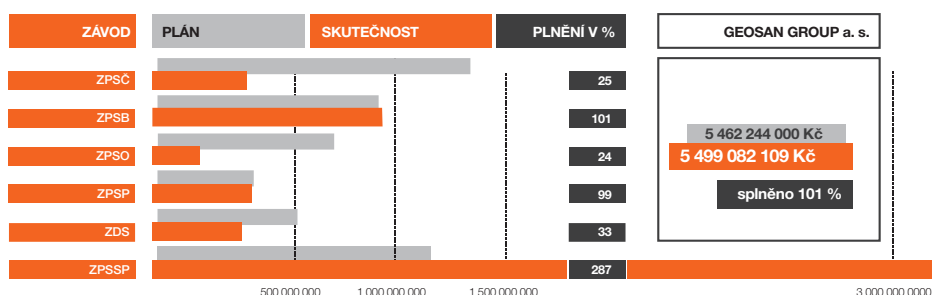
## Jak jsme si vedli v naplnění plánu roku 2023?

Určitě si každý z nás uvědomuje, jak těžkou situaci si od roku 2020 procházíme. Asi nemusím připomínat komplikace s covidem, válečným konfliktem na Ukrajině či nárůstem cen energií a inflací. Všim si procházíme společně. Týká se to samozřejmě i našeho oboru. Je pochopitelné, že splnit plánovaný obrát v takových podmínkách nebylo skoro v lidských silách. Přesto mohu s klidným svědomím napsat, že se nám to, i přes tyto překážky, téměř podařilo.

## VÝNOSY 2023



## NOVÉ ZAKÁZKY 2023



Pohled do tabulky provedených výnosů Vás možná přesvědčí o tom, že i 91 % je dobrým výsledkem, nicméně u některých závodů je potřeba se zlepšit. Spolupráce mezi nabídkovými a realizačními týmy je na klíčových zakázkách velice úzká a je jasné, že pokud se obchodnímu oddělení nepodaří získat potřebný objem nových zakázek, nebudou mít realizační týmy co stavět. Zde musím vyzdvihnout, že Závod pozemních staveb strategických projektů a Závod pozemních staveb Plzeň přeplnily plánovaný obrát a hospodářský výsledek. Pod vedením obchodního ředitele pana Ivana Havla se nám podařilo naplnit objem nových zakázek pro rok 2024. Jsem přesvědčený, že je v našich společných silách splnit plán nových zakázek pro rok 2024 u jednotlivých závodů na 100 %.

Naším největším úkolem je nejen získání nových zakázek a jejich precizní realizace, ale i získání kvalitních a zkušených zaměstnanců, kteří by doplnili jak realizační, tak i nabídkové týmy. Pro všechny závody neustále hledáme odborníky různých profesí, např. vedoucí projektových týmů, stavbyvedoucí či přípravaře a kalkulanty. Pokud o někom, kdo by chtěl obléknout oranžový dres GEOSANu víte, rádi mu nabídneme vhodnou pracovní pozici. Nechci v tomto případě suplovat náš personální útvar, ale postačí, abyste zajistili, že se životopis kamaráda, známého či partnera, dostane na to správné místo.

V poslední době snad není zakázka, na kterou bych se nejel podívat, osobně se s ní podrobně neseznámil nebo se neúčastnil důležitých jednání s investorem. Snažím se v případě potřeby pomáhat projektovým týmům s problémy, které se na zakázkách vyskytnou.

Neexistuje zcela stejná stavba a často se dostáváme společně do situací, které nelze dopředu vymyslet. Někdy si říkám, jaká další zkouška ještě přijde.

O kvalitě naší práce na jednotlivých zakázkách Vás pravidelně informujeme na sociálních sítích nebo stránkách našeho časopisu, dokončenými zakázkami se rádi chlubíme. Jsou to často stavby, na kterých jste strávili hodně času a věnovali jim velké množství energie. Navštívil jsem Multifunkční Fotbalový stadion v Hradci Králové, Císařské lázně v Karlových Varech, Krajskou nemocnici v Liberci, Nemocnici v Pardubicích, kde jsme postavili nový pavilon a 29. února proběhlo jeho slavnostní otevření. Byl jsem se podívat na dalších stavbách, ve Fakultní nemocnici Motol, v areálu Ministerstva vnitra nebo na Oblastní nemocnici v Jičíně, kde stavíme nový pavilon A pro laboratoře a onkologii. Nevynchal jsem ani kopřivnickou stavbu Revitalizace centra města Kopřivnice. V Praze jsem strávil konec roku na zakázkách Dům Comenius a Palác Dunaj. Můžu říci, že skutečně stavíme všemi směry po celé České republice, což mohu doložit i stavem mnou ujetých téměř 100 000 kilometrů za poslední rok.

U většiny klíčových projektů se nám podařilo uzavřít dodatky s investory na navýšení cen z důvodu „Změny okolností“. To se týkalo zejména zakázek Centrálního urgentního příjmu nemocnice Pardubického kraje, Oblastní nemocnice Jičín a Multifunkčního parkovacího domu u Městské nemocnice Ostrava. Doufám a věřím, že i letos budeme stavět zajímavé projekty. Na konci roku 2023 a zkraje letošního roku se nám podařilo

získat další unikátní zakázky:

„Nová budova CKTCH“ pro Centrum kardiovaskulární a transplantační chirurgie Brno a „Výstavba Kampusu Albertov – Biocentrum“ pro Univerzitu Karlovu. Jsem přesvědčený, že i díky těmto projektům, se nám podaří naplnit naše plány pro rok 2024.

## A jaké jsou naše plány a cíle pro letošní rok?

V podepsaných finančních a strategických plánech 2024–2025 jsme si stanovili důležité ekonomické a strategické cíle.

## S těmi nejdůležitějšími bych Vás chtěl seznámit.

- V roce 2024 dosáhnout plánovaného obrátu ve výši 5 895 mil. Kč.
- Zajistit zásobu práce v objemu 80 % plánovaného obrátu pro rok 2025, získat objem nových zakázek ve výši 5 750 mil. Kč.
- Personálně stabilizovat a posílit jednotlivé závody.
- Provést revizi řídicí dokumentace, aktualizovat jednotlivé směrnice.
- Respektovat zásady compliance a principů etiky, společenské odpovědnosti k životnímu prostředí a bezpečnosti při práci a dokumentaci obecně.
- Naplnit požadavky systémových norem ČSN ISO 37301 „Systémy managementu souladu“ a ČSN ISO 37001 „Systémy protikorupčního managementu“ a rozšířit tak oblast „compliance“ ve společnosti.
- Účastnit se výběrových řízení a získat další projekty realizované formou Design & Build.
- Přípravovat a realizovat zakázky s využitím BIM (Building Information Modelling).
- V průběhu roku 2024 zavést ESG reporting – reporting o udržitelnosti.
- Zvýšit objem vzájemné spolupráce se společností GriToN CZ s. r. o.
- Zrealizovat pilotní zakázku ve spolupráci se společností VÁHOSTAV – SK, a. s.

Jeden úkol stále čeká na své dokončení, a to je moje osobní výzva pro rok 2024 – chtěl bych se vrátit k dořešení implementace SAP DMS. Těm, kterým tato zkratka nic neříká: jde o systém pro správu a oběh smluvních dokumentů. V současné době na několika projektech systém DMS testujeme. Je to ale jen začátek, protože dostat do systému všechny smlouvy včetně objednávek není a nebude vůbec jednoduché.

Pokud máte nějaké návrhy na zlepšení, úpravu nebo jakékoliv připomínky k našemu systému řízení či směrnicím, jsem připraven je s Vámi prodiskutovat, moje dveře jsou pro Vás otevřené. Budu rád za vaše podněty a nápady k dalším pozitivním změnám.

Vím, že všem zakázkám věnujete tu nejupečlivější přípravu a těším se spolu s Vámi na každou dokončenou a včas předanou stavbu. Jsem rád, že jste mými spolupracovníky a vážím si vaší pracovitosti.

Děkuji Vám.  
Ing. Kamil Vykydal, výkonný ředitel



## Stavební úpravy oddělení následné intenzivní péče Ostrov nad Ohří

**Investor:**  
Nemocnice Ostrov s. r. o.

**Zakázku realizoval:**  
Závod pozemních staveb Plzeň

**V březnu loňského roku jsme se pustili do stavebních úprav 2. NP pavilonu A3 v Nemocnici Ostrov v Karlovarském kraji. Po 9 měsících se nám podařilo vybudovat jedno z největších a nejmodernějších pracovišť v oboru následné intenzivní péče v České republice.**

**Na tomto oddělení se starají zejména o pacienty závislé na podpoře životních funkcí. Původní uspořádání bylo ale pro zajištění kvalitní zdravotní péče zcela nevyhovující. Rekonstrukcí vzniklo místo pro 18 lůžek v oddělených prosklených observačních boxech.**

Provedenými stavebními úpravami nedošlo k zásadním zásahům do nosných stavebních konstrukcí, ale bylo změněno dispoziční uspořádání. V rámci bouracích prací došlo k odstranění původních nášlapných vrstev podlah, keramických obkladů a otlučení omítek. Byly vybourány vnější prosklené dveře a všechna plastová okna včetně parapetů. Pryč šly i vnitřní dveře včetně ocelových zárubní. Demontovali jsme zavěšené podhledy a odstranili vybrané dělicí konstrukce (příčky) a otvory v dělicích konstrukcích včetně prostupů ve stropě. Odstraněny byly veškeré přístupné rozvody instalací, včetně odstávky krystalového vytápění (stěnové a stropní otopné potrubí vložené do železobetonové konstrukce). Neušetřili jsme ani zařizovací předměty a vybavení, otopná tělesa včetně konzol, osvětlovacích těles apod.

Nové příčky jsou z pórobetonových příčkových a dutinových cihel, případně byly realizovány jako montované ze sádkokartonu. V celém

podlaží jsou nové podlahové konstrukce, stejně tak jsou nové i hygienické a akustické podhledy. Vnitřní dělicí prosklené stěny observačních boxů jsou řešeny jako lehké interiérové příčky z hliníkových profilů, doplněné automatickými posuvnými dveřmi. Do fasády byla osazena nová vícekomorová plastová okna s izolačním trojsklem a integrovanými meziokenními žaluziemi. Nové interiérové dveře jsou převážně plné, hladké s povrchem z CPL laminátu, vsazené do nových obložkových ocelových zárubní. Součástí truhlářských prací byla dodávka a montáž vestavěných skříní, pracovních linek a dalšího dřevěného mobiliáře.

Stavební úpravy zahrnovaly rekonstrukci všech vnitřních instalací. Obnovou prošlo ústřední vytápění, zdravotně-technická instalace, vzduchotechnika a chlazení, monitorovací systém a rozvody medicinálních plynů včetně instalace zdrojových mostů. Oddělení má nové moderní rozvody silnoproudu a slaboproudu.



## Dům Comenius – ubytovací objekt s občanskou vybaveností Praha

### Investor:

Comenius development s. r. o.

### Zakázku realizoval:

Závod pozemních staveb Čechy

**V pražském Břevnově, nedaleko vysokoležských kolejí Na Větrníku a Hvězda, jsme v listopadu loňského roku dokončili novostavbu s bytovými jednotkami, prodejnou, parkovištěm a komerčními prostory připravenými k pronájmu ve standardu Shell & Core.**

Dům Comenius byl navržen jako pětipatrový s jedním podzemním a pěti nadzemními podlažními. Půdorysný tvar domu lze zjednodušeně popsat jako nerovnoramenný trojúhelník, jehož vrcholy i strany jsou tvořeny plynule navazujícími oblouky. Stejný tvar má i vnitřní nezastřešené atrium. První nadzemní podlaží je rovnoměrně ustoupeno o 3 m dovnitř půdorysu a tvoří jakousi podnož nadzemním podlažím. V suteré-

nu budovy je umístěn supermarket o prodejní ploše cca 1 200 m a parkovací stání pro 35 vozidel zákazníků. V suterénu je i značná část technického zařízení celé budovy. Vstup do supermarketu pro zákazníky včetně zásobování je z 1. NP. Ve stejném podlaží je připravena otevřená plocha pro parkování 57 vozidel obyvatel domu a čtyři komerční jednotky, z nichž jedna je určena pro restauraci nebo kavárnu.

Ve 2. až 5. nadzemním podlaží jsme investovali předali více než 230 bytových jednotek. Jedno až tři pokojové byty jsou plně vybaveny a budou pronajímány. Součástí jejich vybavení je kuchyňská linka s myčkou a indukční deskou. Prostorné koupelny jsou doplněny sprchovým koutem. Ve vybraných jednotkách je součástí zařízení postel včetně matrací a psacího stolu se židlí. V případě jednopokojových bytů je ložnice oddělena od kuchyňského koutu lamelovou stěnou. V jednotlivých podlažích jsou na chodbách prostory pro provozní zázemí a několik skladovacích komor.

Stavebními prvky objektu jsou kombinace železobetonových a zděných konstrukcí, v 1. PP až 2. NP výhradně z monolitického železobetonu. Od 3. NP je většina stěn zděných, s výjimkou zavětrovacích komunikačních modulů se schodišti. Budova splňuje nejprísnejší požadavky na energetickou úspornost, je mimo jiné vybavena rekuperačím vzduchu a jímáním dešťové vody, kterou se bude zavlažovat zahrada v atriu.

Součástí dodávky byly sadové úpravy okolí, vybudování zpevněných ploch a obslužných komunikací. Svým architektonickým pojetím je Dům Comenius dominantou městské části Praha 6, okolním obyvatelům nabízí možnost blízkého nákupu a v budoucnosti i sportovní či volnočasové aktivity. Posluchačům pražských vysokých škol přináší Dům Comenius výraznou změnu jednotného standardu studentského bydlení obvyklou v minulých letech.



## Trenažerová hala PBVP Vyškov

### Investor:

Ministerstvo obrany České republiky

### Zakázku realizoval:

Závod pozemních staveb Brno

**V jihomoravském Vyškově jsme ve sdružení se STAEG Stavby, spol. s r. o. a Trade FIDES, a. s. postavili pro Velitelství výcviku – Vojenskou akademii novou trenažerovou halu s místnostmi pro simulátory, učebnami, kanceláři a technickým a sociálním zázemím.**

Novostavba jednopodlažního objektu je konstrukčně řešena jako zděný systém s obvodovým a vnitřním nosným zdívkem a plochou střešou. Velkorozponový strop byl vystavěn pomocí předepjatých prefa panelů. Pro vnější zateplení byl zvolen tepelně izolační kompozitní systém ETICS. Součástí dodávky byla samozřejmě i zdravotně-technické instalace, vzduchotechnika, vytápění a chlazení, měření

a regulace, silnoproud, slaboproud, poplachové zabezpečovací a tísňové systémy, kamerový systém, grafický monitorovací a řídicí systém, strukturovaná kabeláž, datové rozvody, ověřování autenticity, elektronická požární signalizace, trafostanice a přeložky inženýrských sítí. Projekt haly pro armádní výukové účely počítal i s vybavením serverovny se dvěma chladnými zónami, které jsou vymezeny uzavřenou uličkou s posuvnými dveřmi a zastřešením.

Po celou dobu výstavby jsme byli pod velmi přísným armádním dozorem, zakázka byla spojena s ochranou utajovaných informací stupně utajení „VYHRAZENÉ“ podle zákona č. 412/2005 Sb., o ochraně utajovaných informací o bezpečnostní způsobilosti.

Vyškov je neodmyslitelně spojen s armádou. Již od roku 1936 je sídlem vojenské posádky a díky Vysoké vojenské škole pozemního vojska se Vyškov stal v roce 1972 univerzitním

městem. V roce 2003 zde vzniklo nové Velitelství výcviku – Vojenská akademie. V současné době je vyškovská posádka považována za jednu z nejvýznamnějších posádek Armády ČR. Postupem let se stala centrem přípravy, a to nejen vojenských profesionálů, tedy centrem s rozsáhlou mezirezortní i mezinárodní spoluprací.

V posádce Vyškov je dislokováno na 20 útvarů a zařízení, mezi nimiž je největší právě Velitelství výcviku – Vojenská akademie. Pro přípravu jednotek ve Vyškově disponuje střeleckými, řídičskými, posádkovými a speciálními trenažery pro dělostřelectvo, tankové jednotky, mechanizované jednotky a potápěče.

Haly vzdušných sil s trenažery a leteckou technikou patří mezi nejmodernější v posádce a slouží pro přípravu odborníků nejen z Armády ČR, ale i armád jiných států.

# Pavilon centrálního urgentního příjmu a chirurgických oborů Pardubice

## Investor:

Pardubický kraj

## Zakázku realizoval:

Závod pozemních staveb strategických projektů

**Zhruba před deseti lety vznikly první úvahy o vybudování centrálního urgentního příjmu včetně nového heliportu v Pardubické nemocnici. Projekt prošel několika-násobným připomínkovým řízením, v roce 2021 jsme zvítězili ve výběrovém řízení na jeho výstavbu a 18. května 2021 jsme přebírali staveniště.**

Nová budova urgentního příjmu a chirurgických oborů vznikla v samém srdci areálu Pardubické nemocnice. Před začátkem výstavby bylo nutné nejdříve odstranit tři původní dosluhující budovy a stoletý historický komín, který byl před zhruba 50 lety přebudován na vodojem. Současně bylo nutné přeložit z prostoru budoucí stavby velké množství inženýrských sítí. Samotné demolice začaly v červnu 2021 a pavilon byl dokončen a předán investorovi k nastěhování za rovných 950 dní.

Budova má jedno podzemní a sedm nadzemních podlaží. Na střeše objektu vznikl nový heliport, který by měl do budoucna sloužit nejen k leteckému transportu pacientů do jiných nemocničních zařízení, ale hlavně k urgentnímu leteckému příjmu pacientů s traumaty, čímž chce Pardubická nemocnice konkurovat Fakultní nemocnici v Hradci Králové.

V suterénu objektu jsou technické místnosti a šatny zaměstnanců. V přízemí jsou ze severní strany za hlavním vstupem do budovy ambulance, jižní strana je určena pro příjezd záchranné služby a navazující urgentní provozy, včetně zákrovového sálu, crash-room, CT, RTG apod.

V prvním patře jsou umístěny další ambulance, několik pracovišť angiografie, hlavní strojovna vzduchotechniky, a především centrální atrium objektu, do kterého je možné se z přízemí dostat po eskalátorech a které odlehčuje a prosvětluje celou budovu.

Ve druhém patře se nachází zcela nová centrální sterilizace a lůžková část ortopedie. Třetí patro je vyhrazeno 11 operačním sálům. Jeden z nich je nadstandardně vybaven operačním robotem Da Vinci v hodnotě téměř 65 milionů Kč, který chirurgům umožní provádět zákroky s milimetrovou přesností i na špatně dostupných místech lidského těla. Ve stejném patře je dospávací pokoj a lékařské pokoje personálu, sloužícího na operačních sálech. V dalších dvou patrech se nachází lůžková oddělení a v posledním patře jsou umístěny oddělení ARO a JIP.

Objekt je založen na pilotách, konstrukce je monolitická železobetonová se zděnými vnitřními příčkami a lehkým proskleným obvodovým pláštěm. Před vlastní fasádní rovinou je pak předsazena ještě ocelová konstrukce opláštěná sendvičovými panely Alucobond. Ta tvoří architektonický prvek, současně účinný systém slunolamu a umožňuje i snadný přístup k fasádě z důvodu mytí a údržby.





Původně jsme bojovali za zrušení této předsa-  
zené fasády, protože mimo finanční náročnosti  
jsme řešili především technickou proveditelnost  
této konstrukce, což se nakonec ukázalo jako  
nejsložitější výzva celého projektu.

Celkem bylo na projektu použito přibližně  
3 300 m<sup>3</sup> betonových směsí, 300 000 ks cihel  
a 17 000 m<sup>2</sup> PVC podlah.

Budova centrálního urgentního příjmu patří  
k nejmodernějším zdravotnickým zařízením  
a současně svou velikostí k nejrozsáhlejším  
zdravotnickým objektům v ČR. Slavnostní  
otevření proběhlo 29. února 2024 a během  
prvního březnového víkendu si novou budovu  
při dnech otevřených dveří prohlédlo více než  
2 000 lidí. Provoz budovy byl na většině pra-  
covišť zahájen za neuvěřitelných 14 dní  
od otevření.

Výstavbu jsme jako vedoucí účastník sdružení  
realizovali se společností PKS Stavby a. s.



|                       |                              |
|-----------------------|------------------------------|
| Počet lůžek ARO a JIP | <b>33</b>                    |
| Počet lůžek           | <b>184</b>                   |
| Operační sály         | <b>11</b>                    |
| Angiografické sály    | <b>2</b>                     |
| Zámkrový sál          | <b>1</b>                     |
| Crash room            | <b>4</b>                     |
| Expektační pokoj      | <b>12</b>                    |
| Pooperační pokoj      | <b>18</b>                    |
| Centrální sterilizace | <b>1</b>                     |
| Zastavěná plocha      | <b>4 340 m<sup>2</sup></b>   |
| Obestavený prostor    | <b>143 843 m<sup>3</sup></b> |



## **CKTCH** | Centrum kardiovaskulární a transplantační chirurgie

# Centrum kardiovaskulární a transplantační chirurgie Brno

### Investor:

Centrum kardiovaskulární a transplantační chirurgie Brno

### Zakázku realizuje:

Závod pozemních staveb Brno

**Na začátku letošního roku jsme podepsali smlouvu o dílo na výstavbu nové budovy CKTCH. Centrum kardiovaskulární a transplantační chirurgie ve Fakultní nemocnici v Brně – Bohunicích se zabývá diagnostikou a chirurgickou léčbou kardiovaskulárních onemocnění, diagnostikou a transplantacemi srdce, jater, ledvin a potrtransplantačním sledování pacientů. CKTCH je také specializovaným pracovištěm pro odběry orgánů určených k transplantacím.**

Brněnské Centrum kardiovaskulární a transplantační chirurgie patří k největším kardiologickým pracovištím v zemi. Lékaři v něm ročně provedou přes 1 100 srdečních operací a 150 transplantací orgánů, převážně srdce, jater a ledvin. Realizace nové budovy CKTCH přispěje k rozšíření stávající kapacity pro poskytování nejmodernější péče v oblasti kardiovaskulární a transplantační medicíny, ke zkrácení čekací doby na specializované operace a také se zvýší její regionální dostupnost. Nové pacienty brněnské Centrum přivítá na podzim v roce 2026.

Devítipodlažní objekt bude založen na základové desce a na vrtných pilotách. Základová železobetonová deska bude s obvodovými železobetonovými stěnami v podzemních podlažích vytvářet vodonepropustnou konstrukci tzv. „bílou vanu“. Základovou desku bude tvořit křížem vyztužená železobetonová konstrukce tloušťky 500 mm. Do ní bude osazena kotevní vyztuž stěn a sloupů.

Svislé nosné konstrukce budou provedeny jako železobetonové monolitické konstrukce. Příčky jsou navrženy ze sádrokartonových desek tloušťky 100 a 150 mm. Ve speciálních případech, kdy je nutné zabezpečit prostor proti rentgenovému záření, bude do příček vložena olověná vložka o tloušťce určené typem zdravotnické techniky.

Vzhledem k nutnosti zakrytí množství instalací budou stropní podhledy téměř v celém rozsahu stavby. Z důvodu akustického komfortu a dle požadavků investora budou podhledy převážně kazetové, ve vybraných místnostech v kombinaci kazetového podhledu a sádrokartonu.

Opláštění budovy je navrženo jako kompletní systémové technické řešení zavěšeného a zatepleného odvětrávaného fasádního pláště s použitím režných přírodních cihelných obkladových prvků. Fasádní prvky budou zavěšeny na vertikální a horizontální nosné hliníkové konstrukci v systému skrytého uchycení. Toto



systémové řešení zahrnuje celou konstrukci odvětrávané fasády.

Nové sídlo CKTCH bude mít 7 nadzemních a 2 podzemní podlaží. Všechna nadzemní podlaží budou vyčleněna výhradně pro samostatný provoz CKTCH. Dvě podzemní podlaží budou sdílena pro společné parkování CKTCH a Gynekologicko-porodnické kliniky. Do podzemí se schová část technického vybavení nové budovy. Propojení s dalšími provozy FN Brno zajistí nové podzemní koridory.

Přízemí budovy bude určeno pro ambulantní provoz, technické provozy (rozvodny elektro, náhradní zdroj, medicínální plyny), zásobování, logistické centrum a komerční prostory. 2. NP je navrženo pro provoz genetických a hematologicko-biochemických laboratoří. Do těchto míst projektanti situovali velkou přednáškovou aulu pro cca 80 osob a jídelnu pro 48 zaměstnanců. Jižní blok tohoto podlaží bude opět určen pro technické provozy.

Ve třetím podlaží bude transplantační lůžková jednotka s 21 lůžky, transplantační intermediální jednotka s 8 lůžky, šatny, lékařské pokoje a administrativní. Dvě klasická lůžková oddělení pro 60 pacientů budou ve 4. NP. Páté podlaží je vyhrazeno pro oddělení ARO s kapacitou 20 lůžek a intermediální jednotku se 16 lůžky. Také v tomto poschodí bude mít zázemí ošetřující personál. Pro výkony špičkové kardiologické a transplantační chirurgie bude připravený prostor v předposledním šestém podlaží. V patře pod střešou bude převážně technická infrastruktura budovy (strojovny vzduchotechniky a chlazení), dílna a velín.

Kromě špičkového vybavení pracovišť je pro budovu plánována nepříliš běžná technologie vytápění. Primárním zdrojem tepla a chladu budou geotermální vrty 320 m hluboké s tepelnými čerpadly země/voda. Doplňkovým zdrojem bude napojení na rozvody tepla FN Brno. Na střeše objektu je navržena fotovoltaická elektrárna.

**2 700 m<sup>2</sup>**

**Zastavěná plocha**  
nové budovy CKTCH

**5 400 m<sup>2</sup>**

**Zastavěná plocha**  
podzemních garáží a nádvoří

**99 000 m<sup>3</sup>**

**Celkový obestavěný prostor**  
nové budovy CKTCH

**36 900 m<sup>3</sup>**

**Celkový obestavěný prostor**  
podzemních garáží a nádvoří



## Výstavba objektu s hyperbarickou komorou Ostrava

### Investor:

Statutární město Ostrava

### Zakázku realizuje:

Závod pozemních staveb Ostrava

**Jednu z největších a nejmodernějších hyperbarických komor nejen v České republice, ale také v Evropě, jsme na konci loňského roku dokončili v Městské nemocnici Ostrava. Nová hyperbarická komora je usazena ve zbrusu nové budově. Nabízí větší kapacitu, moderní vybavení, a hlavně vyšší komfort léčených pacientů, kteří pomocí speciálních masek dýchají stoprocentní kyslík.**

Obvodové zdivo nového objektu bylo vystavěno ze systémových broušených cihel s minerální hydrofobizovanou vatou. Také veškeré vnitřní nosné i příčkové zdivo je provedeno ze systémových broušených cihel. Podepření stropní konstrukce je řešeno nosnými zdmi,

nad 1. NP je podepřena železobetonovými sloupy. Konstrukci stropů, podlahy i střechy tvoří monolitické železobetonové desky. Stropní konstrukce nad 1. NP a 2. NP jsou podepřeny železobetonovými průvlaky. Podlahy byly vytvořeny souvrstvím s nášlapnou vrstvou ze stěrky, povlakové krytiny PVC, koberce nebo dlažby. V budově bylo použito několik typů podhledů – sádkartonové, minerální kazetové nebo kazety z tahokovu.

Dvoupodlažní budova byla vystavěna v blízkosti původní budovy s hyperbarickou komorou z roku 1965. V 1. NP zabírá největší plochu nová hyperbarická komora pro 14 pacientů a technická místnost. Je zde ale i místo pro recepci, ordinace, sterilizaci, čekárnu a sociální zařízení. Do 2. NP je možný vstup schodištěm z vestibulu nebo výtahem. V tomto podlaží je kancelář operátorů hyperbarické komory, dvě ordinace, malá čekárna, školící místnosti a dva pokoje pro ubytování pacientů. Výtahem ve vestibulu je z 2. NP možný přístup do spo-

jovacího krčku, který propojuje nový objekt s dalšími pavilony Městské nemocnice.

Hyperbarická oxygenoterapie je léčebná metoda využívající pozitivních účinků inhalace kyslíku při zvýšeném atmosférickém tlaku. Transport kyslíku v krvi zajišťuje hemoglobin, který má nasycení kyslíkem asi 97 %, zatímco plazma obsahuje jen 0,32 % rozpuštěného O<sub>2</sub>. Krevní oběh pomáhá přenášet kyslík a další živiny do tkání a odstraňovat produkty metabolismu. V komoře se hemoglobin zcela dosytí kyslíkem, navíc dochází i k jeho rozpuštění v krevní plazmě. Tento jev při běžném atmosférickém tlaku nenastává i když je inhalován čistý kyslík. Hyperbarická oxygenoterapie je indikována zejména při dekompresním poranění u potápěčských nehod, vzduchové embolie do mozkových tepen, intoxikaci oxidem uhelnatým, infekcích a při drtivých úrazech končetin, nebo při náhle vzniklé poruše sluchu.

# Není to marný, není to marný, není to marný... aneb opakování je matkou prevence.



## VÁŽENÉ KOLEGYNĚ A VÁŽENÍ KOLEGOVÉ,

**touto cestou bych Vám rád z pozice compliance officera, kterou ve společnosti GEOSAN GROUP a. s., mimo jiné, zastávám, přiblížil a zopakoval zavedený systém pravidel, který pod Criminal compliance spadá.**

Na začátek se jistě hodí připomenout, co uvedené spojení pro nás všechny znamená a k jakému období se váže počátek zavedeného systému ve společnosti GEOSAN GROUP a. s. S ohledem na skutečnost, že systém criminal compliance není v České republice legislativně zakotven, nemusí být na první pohled jasné, co se tímto míní. Ve stručnosti lze uvést, že se jedná o soubor interních zásad a postupů společnosti, které jsou zavedeny především za účelem dodržování zákonů, pravidel, předpisů a etických norem nebo k udržení a posílení dobré pověsti společnosti, vedoucí k účinnému zamezení protiprávního interního i externího jednání společnosti. GEOSAN GROUP a. s. přistoupila dobrovolně k přijetí pravidel spadajících do criminal compliance kodexu již v polovině roku 2017. V té době to bylo pro některé ze zaměstnanců něco zcela nevídaného, překvapivého, v některých případech budící dojem zcela zbytečného. S ohledem na oblast mého pracovního zařazení jsem však zcela přesvědčen, že to byl krok naprosto správným směrem, který byl do té doby více méně aplikován ve velkých nadnárodních

korporacích. GEOSAN GROUP a. s. se tak zařadila po bok těchto velkých koncernů s cílem zavést jasná pravidla pro všechny z nás tak, aby všem zaměstnancům bylo zřejmé, jakým způsobem je žádoucí jednat a vyvarovat se tak možnému trestně-právnímu postihu. A to jak z hlediska každého jednotlivého zaměstnance, tak především společnosti, právnické osoby podnikající na stavebním trhu, jako takové.

Od doby zavedení pravidel v podobě Kodexu CCP, ale i Etického kodexu, který s prvním tvoří základ pravidel, již uběhlo více než 6 let. Z tohoto důvodu je vhodné si připomenout zásady a principy na kterých stojí a co to pro nás, jako zaměstnance, vlastně znamená.

Primárním cílem je, jak již bylo naznačeno, prevence. Tedy zamezení páčání trestných činů ze strany zaměstnanců, čímž by se následně vystavila právnická osoba možnému trestně-právnímu stíhání a případnému odsouzení. Pro některé z nás to může působit příliš odtažitě, neboť primárním cílem zavedeného Kodexu CCP je ochrana a dobrá pověst zaměstnavatele, eliminace odpovědnosti právnické osoby (společnosti) za spáchaný trestný čin. Takový přístup by však byl krátkozraký, neboť ochranou, vyviněním právnické osoby jako zaměstnavatele z trestního stíhání, jsme chráněni i my zaměstnanci, tedy kromě těch, jejichž jednání jeví znaky jednání protiprávního, přičitatelného právě právnické osobě. Zavedení robustního compliance systému, jeho pravidelná osvěta, prověřování a chování managementu v souladu s jeho pravidly nám všem zajišťuje účinnou ochranu. Případné selhání jedinců na poli trestního práva nebude v konečném důsledku přičítáno k tíži právnické osobě jako zaměstnavateli. Vyvinění se následně projeví v nemožnosti odsouzení a neuložení trestu, ať už v podobě citelné finanční sankce nebo třeba nemožnosti účastnit se zadávacích řízení ve smyslu zákona o zadávání veřejných zakázek. V konečném důsledku to pro nás všechny znamená absenci ztráty dobré pověsti právnické osoby na trhu, neudělení pokuty a možnost působit nadále na stavebním trhu, a to jak pro klienty v soukromé sféře, tak i té veřejné.

Zavedením, osvětou a důsledným dodržováním pravidel Kodexu CCP dochází k posílení společnosti na stavebním trhu, a to i ve srovnání s konkurencí a jejím vnímáním u klientů. V konečném důsledku se tak jedná i o benefit pro nás zaměstnance, neboť zavedení a aplikování příslušných pravidel vede k lepšímu vnímání naší společnosti ze strany zákazníků, a to i v porovnání s konkurencí, která taková pravidla zavedená nemá. Samozřejmě je nutné uvést, že ani sebelepším compliance programem nelze stoprocentně zamezit selhání jednotlivce. To znamená, že právě aplikací

nastavených pravidel v co největším rozsahu, jako například řádnou a pravidelnou osvětou formou školení zaměstnanců, nedojde vůbec, či jen v nepatrné míře k potrestání právnické osoby, nýbrž většinou jen příslušného selhávajícího jedince.

Přál bych si, aby byl Kodex CCP vnímán nejen jako ochrana právnické osoby, ale právě jako ochrana nás všech, jednotlivých výkoných článků, skrz které právnická osoba vykonává svou činnost na relevantním trhu. Berte tak prosím toto krátké pojednání jako připomenutí interně nastavených pravidel vedoucích k posílení pozice společnosti GEOSAN GROUP a. s. na trhu, jako její ochrany před případným selháním jednotlivce. Pravidla jsou aplikována a podrobněji přiblížena na pravidelných školeních, která jsou pro vybrané z nás povinná. Tato školení nám umožňují načerpat informace o uvažování orgánů činných v trestním řízení právě při zjišťování možného selhání jedinců, což se následně může projevit v podobě stíhání i právnické osoby. Rovněž nám umožňují načerpat správný pohled na legální a etické jednání každého z nás v prostředí, které má na stavebním trhu bohužel značný potenciál k jednání minimálně neetickému, čímž se ale v konečném důsledku ochráníme my sami jako jednotlivci.

Ve společnosti GEOSAN GROUP a. s. je výše uvedená problematika vnímána velice vážně a odpovědně, a to primárně již na té nejvyšší úrovni. Představenstvo, stejně jako celé nejvyšší vedení společnosti GEOSAN GROUP a. s. má velký zájem na tom, aby byl Kodex CCP kladně ve společnosti přijat, vnímám a samozřejmě v maximální možné míře aplikován. Jelikož je vedení společnosti odpovědné za celou společnost jako takovou, je jeho cílem v popisované oblasti, aby se pravidla zavedená v rámci criminal compliance programu dostala každému z nás takzvané „pod kůži“ a stala se celofiremní kulturou. V takovém případě ochráníme před případnými trestně-právními následky jak každý sám sebe, tak i „svého“ zaměstnavatele.

Věřím, že větší povědomí o „správném jednání“, včasné oznámení jakéhokoliv podezření a případně zamezení neetickému jednání bude přínosem pro nás pro všechny. Pokud máte podezření na nesprávné jednání svého nadřízeného nebo kolegy, nemějte žádnou obavu a využijte kteroukoliv možnost oznámení uvedenou v Kodexu CCP. Obrátit se můžete jak na compliance officera, nezávislého externího ombudsmana, tak i anonymně na e-mailovou adresu Kodexu CCP (ccp@ggc.eu).

Mgr. Martin Svoboda,  
právnik a compliance officer



## Revitalizace zimního stadionu Třebíč

**Investor:**  
Město Třebíč

**Zakázku realizuje:**  
Závod pozemních staveb Brno

**Čerstvá novinka z 19. března, kdy jsme podepsali další smlouvu o dílo! Ve sdružení se společností PKS Stavby a. s. začínáme revitalizovat objekt zimního stadionu v Třebíči. Podpisový akt zpečetili svými podpisy předseda představenstva Luděk Kostka a člen představenstva Ivan Havel.**

*„Hokej je ve městě i v celém regionu velmi populární sport a náš zimák je využíván na maximum. Projektová příprava trvala 4 roky, pak nás trochu zbrzdily finanční podmínky. Teď stavba začíná a my se můžeme těšit na nový, důstojný a moderní stadion,“ uvedl starosta Třebíče Pavel Pacal.*

Původní požadavky investora na rozšíření zimního stadionu na multifunkční halu nebylo možné realizovat z požárně bezpečnostních důvodů. Zimní stadion byl navržen během 70. let 20. století. Realizace proběhla začátkem let osmdesátých a jednotlivé přístavby a vestavby byly postupně doplňovány do konce tisíciletí. Dnes se jedná o soubor několika staveb, které jsou nesourodě pospojovány do jednoho celku. V současné době je zimní stadion využíván pouze sezonně, v letních měsících dochází k odstávce ledové plochy, a tedy i k neefektivnímu využití stadionu. V novém projektu je tedy řešena sportovní hala pro lední sporty s celoročním využitím.

Při revitalizaci bude západní křídlo zcela odstraněno a nahrazeno novou přístavbou včetně schodištvé věže. Jižní část haly nevyžaduje podstatnější zásahy, bude zde ale vestavěna „gondola“ – prostor pro kamery televize, komentátory, videorozhodčího a audiovizuální techniku.

Rekonstrukce zahrnuje výměnu obvodového pláště budov, změnu skladby střechy včetně nových trapézových plechů, střešní izolaci, nové sociální zázemí, šatny, technologické zařízení stadionu, rekonstrukci hlediště i ledové plochy a nové občerstvení. Hlavním a zásadním vizuálním prvkem architektonického výrazu stadionu bude představená zavěšená „stěna“ vytvořená ze systému svislých lamel, která zakryje východní, severní a část západní fasády. Tato konstrukce sjednotí vzhled a výraz objektu.

Kapacita stadionu bude 2 400 míst k sezení.

Samotná rekonstrukce stadionu začne začátkem dubna, dokončení je plánováno v lednu roku 2026.



# KŘÍŽOVKA

|   |                                 |  |  |   |  |  |  |                              |  |  |  |   |   |   |        |
|---|---------------------------------|--|--|---|--|--|--|------------------------------|--|--|--|---|---|---|--------|
| <b>POMŮCKA:</b><br>DRÁSTIT, ERŠ,<br>HENKR, INE-<br>DITA, SADEC,<br>SCHOUR | PATŘÍCI<br>OKSANĚ<br>(BYT)      | PLAVITI SE<br>NA JACHTĚ<br>(ŘIDČ.)                 |  | KARETNÍ<br>TRUMF<br>V NĚKTE-<br>RÝCH<br>HRÁCH | SOVA<br>S CHVOSTKY<br>NA HLAVĚ               | INICIÁLY<br>FRANCOUZ.<br>HERCE<br>DELONA               | ŽENA<br>NAROZENÁ<br>A ŽIJÍCÍ<br>V RECKU            | NEVYDANÉ<br>SPISY<br>(KNIŽ.) |  | SVLEČENÍ<br>Z BOT  | ČERVENĚ<br>A ZELENĚ<br>ZBARVENÝ<br>PAPOUŠEK      | INICIÁLY<br>PROZAÍKA<br>ČECHA           | DĚTSKÝ<br>LÉKAŘ                         | ARAB<br>NEWS<br>AGENCY<br>(ZKR.)        | ASFALT |
| TYČ<br>VYČNIVAJÍCÍ<br>Z PŘEDKU<br>VOZU                                    |                                 |  | STŘEDOVĚCÍ<br>NÁJEZDNÍCI   |   |  |  |  |                              | SPANÍM<br>ZAMEŠKAT                             |  |  |   |   |   |        |
| <b>1. DÍL<br/>TAJENKY</b>   |                                 |  | PŘEŽYKOVAT<br>(NÁŘ.)   |   |  |  |  |                              | STANOVENÉ                                      |  |  |   |   |   |        |
| ŠPATNĚ<br>VYVINUTÉ<br>OVOCE<br>(NÁŘ.)                                     |                                 |  |  |   |  | KÝTA (OB.)<br>PRACOVNÍK,<br>KT. SVĚŠUJE<br>ŽELEZ. VOZY |  |                              |  |  |  | PREZENT<br>KDO<br>RÁD MLSÁ              |   |   |        |
| TRUMF<br>V BRIDŽI   |                                 |  |  |   | HYDŘE<br>VLASTNÍ<br>OŠKLIVÉ<br>NEHTY (EXPR.) |  |  |                              |  |  | 1 001 (ŘÍM.)<br>BYLINA<br>S RŮŽOVÝ-<br>MI KVÍTKY |   | <b>2. DÍL<br/>TAJENKY</b>               | ČINIT<br>DRSNÝM<br>(ZAST.)              |        |
| UPŘEDENÉ<br>VLÁKNO<br>K TKANÍ   |                                 |  |  | RIFLOVINA<br>PEČIVO<br>Z KVAŠENÉ-<br>HO TĚSTA |  |  |  |                              |  | DIAPOZITIV<br>ÚSTAVY VYSTA-<br>VUJÍCÍ SBÍR-<br>KY PŘEDMĚTŮ |  |   |   |   |        |
| INICIÁLY<br>HERCE<br>TROJANA<br>(*1964)                                   |                                 |  | SPÁT<br>(ZHRUB.)<br>STARÁ VĚC                                      |   |  |  |  |                              | ANGLICKY<br>'PÁN'<br>ŠPANĚLSKY<br>'SVĚT'       |  |  |   |   |   |        |
| NIKLOVÝ<br>PENÍZ  |                                 |  |  |   |  | ŘEKA V UZBE-<br>KISTÁNU<br>TAHACÍ<br>HARMONIKA         |  |                              |  |  |  |   |   |   |        |
|   | TÝKAJÍCÍ SE<br>OSMIA<br>(CHEM.) | MALO-<br>MOCENSTVÍ<br>(MĚD.)<br><b>3. DÍL TAJ.</b> |  |   |  |  | UTAŽENÁ<br>SMYČKA<br>ŽEN. JMÉNO<br>(26.7.)         |                              |  |  |  |   | SNÍŽENÝ<br>TÓN 'E'<br>KANADSKÉ<br>MĚSTO |   |        |
| ŠROUBY<br>DO<br>PODKOV<br>KONÍ  |                                 |  |  |   | DIVOČÁK<br>TERCE<br>(SLANG.)                 |  |  |                              |  |  |  | TRINITRO-<br>TOLUEN<br>(ZKR.)<br>BŘEČKA |   |   |        |
| JEN JEDINÁ  |                                 |  |  | DOMÁCKY<br>ANTONÍN<br>ANGLICKY<br>'ČAJ'       |  |  |  |                              |  |  | MÍ<br>(RODIČE)<br>ZÁKLADNA<br>(KNIŽ.)            |   |   |   |        |
| MINIS-<br>TERSTVO<br>ŽIVOTNÍHO<br>PROSTŘEDÍ<br>(ZKR.)                     |                                 |  |  | VELKÁ<br>VÝHRA<br>UMĚLÁ<br>TEXTILIE           |  |  |  |                              |  | POKRÝVKA<br>HLAVY<br>MATĚŘSKÁ<br>ZNAMÉNKA                  |  |   |   |   |        |
| ŘÍMSKÁ<br>ČÍSLICE 2   |                                 |  | DOMÁCKY<br>FERDINAND<br>UNIDENTIFIED<br>SUBMARINE<br>OBJECT (ZKR.) |   |  |  |  |                              | LID (EXPR.)<br>CABLE NEWS<br>NETWORK<br>(ZKR.) |  |  |   |   | PAHOREK<br>TURSKE<br>PÍOŠINY<br>(345 M) |        |
| UVOLŇOVÁ-<br>NÍ ZRALÝCH<br>VAJÍČEK<br>Z VAJEČNÍKŮ                         |                                 |  |  |   |  |  | FRANCOUZ-<br>SKÝ MALÍŘ<br>INIC. PROZ.<br>OLBRACHTA |                              |  |  |  |   |   |   |        |
| VOSÁM<br>VLASTNÍ  |                                 |  |  |   | KDO<br>INVESTUJE<br>SPOLU<br>S NĚKÝM         |  |  |                              |  |  |  |   |   |   |        |
| MRAVNÍ<br>ZÁKLAD<br>(KNIŽ.)   |                                 |  |  |   | DŘEVINY<br>ROSTOUCÍ<br>V TROPICKÉ<br>AMERICĚ |  |  |                              |  |  | HOKEJOVÝ<br>KOTOUČ                               |   |   |   |        |

Správné znění tajenky z minulého čísla bylo:  
„ŠTASTNÝ NOVÝ ROK“

**Nejrychlejší luštitelé z minulého čísla:**

Petr Šolín, připravář  
Ing. Ondřej Kosař, připravář  
Zdeněk Voňka, vedoucí MTZ  
Marek Vidim, rozpočtář  
Ing. Lukáš Dušta, vedoucí projektového týmu

Znění nové tajenky zašlete na e-mail: [vlasta.koncelova@ggcz.eu](mailto:vlasta.koncelova@ggcz.eu).  
Nejrychlejší luštitelé získají firmní reklamní předměty.